

# 佐賀県感染症発生動向調査週報

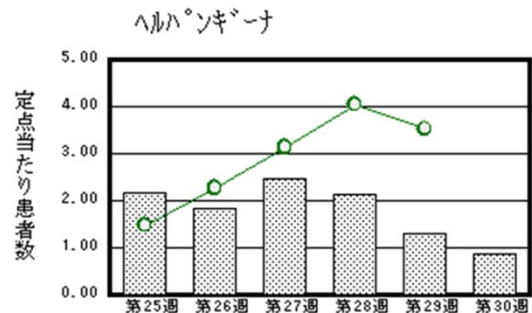
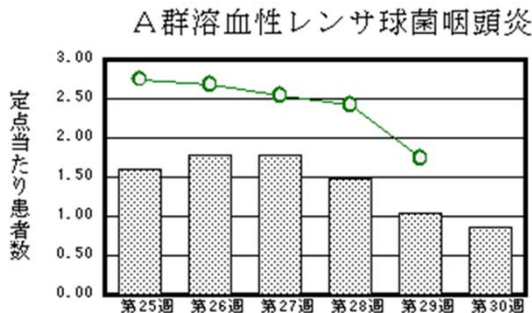
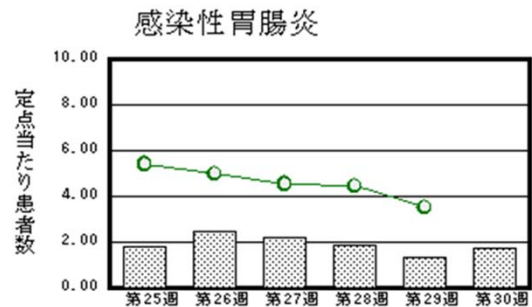
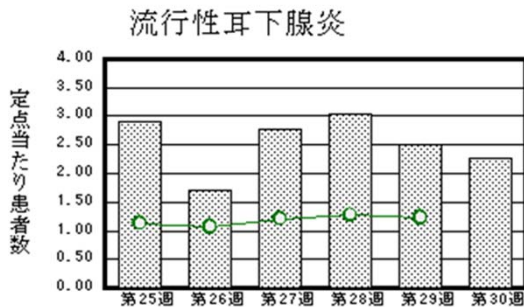
平成28年第30週 平成28年7月25日(月)～平成28年7月31日(日)

<http://www.kansen.pref.saga.jp>

佐賀県感染症情報センター

## ◆注目疾患の動向

- 【報告数の多い疾患】①流行性耳下腺炎(52名) ②感染性胃腸炎(40名) ③A群溶血性レンサ球菌咽頭炎、ヘルパンギーナ(各20名) ④突発性発しん(15名)
- 【流行性耳下腺炎】患者報告数は減少(58名→52名)し、定点当たりの患者報告数は2.26となりました。特に佐賀中部保健福祉事務所管内からの報告が多い状況です。詳しくは佐賀県感染症情報センターのホームページを御覧ください。  
<http://kansen.pref.saga.jp/kakotopics/kakotopics/ryukouseijikasenen/index.html>
- 【梅毒】県内における梅毒感染者届出数は、1月から7月末日現在12名で、すでに昨年の届出数の2倍となっています。また、全国的にも梅毒感染者が増加しており、特に女性の感染者が増加しています。



※棒グラフは佐賀県、折れ線グラフは全国の数値を表しています。

◎各疾患の動向グラフについては佐賀県感染症情報センターのホームページを御覧ください。<http://www.kansen.pref.saga.jp>

## ◆全国版感染症週報(IDWR) 2016年第28週号(7月11日～7月17日)の要点

・ 発生動向総覧	<第28週> 流行性耳下腺炎の定点当たり報告数は2週連続で増加し、過去5年間の同時期と比較してかなり多い/その他最新動向 <6月> 性感染症・薬剤耐性菌感染症について
・ 注目すべき感染症	<今週は該当記事はありません>
・ 感染症関連情報	病原体情報(速報記事)/海外感染症情報
・ 速報	<今週は該当記事はありません>
・ 読者のコーナー	<今週は該当記事はありません>

※詳細は国立感染症研究所感染症疫学センターのホームページを御覧ください。

<http://www.nih.go.jp/niid/ja/from-idsc.html>

# 佐賀県感染症発生動向調査週報

http://www.kansen.pref.saga.jp

佐賀県感染症情報センター

## ◆全数届出の感染症(佐賀県)

疾病名	結核 (二類感染症)	アメーバ赤痢 (五類感染症)	梅毒 (五類感染症)
患者 (管轄保健福祉事務所)		2名 *1:50歳代男性 60歳代男性 ( - )	2名 :30歳代男性 40歳代男性 ( - )
感染原因・感染経路	飛沫核・飛沫感染	経口感染	性的接触(異性間)
無症状病原体保有者	1名		1名
平成28年届出累計	93名(今週1名)	3名(今週2名)	12名(今週3名)
平成27年	同期累計	93名	6名
	届出累計	172名	4名

\*1 届出の各患者間に関連性はありません。

[定点報告:五類感染症(週報分)]

平成28年第**30**週

平成28年7月25日(月)～平成28年7月31日(日)

定点種別 (定点数)	管轄保健福祉 事務所 病名	佐賀中部	鳥栖	唐津	伊万里	杵藤	計	前週	全国
									(第29週)
インフルエンザ (39)	インフルエンザ (鳥インフルエンザを除く)								86 0.02
小児科 (23)	RSウイルス感染症	1 0.13	1 0.33				2 0.09	2 0.09	632 0.20
	咽頭結膜熱	2 0.25		1 0.25	4 1.33		7 0.30	5 0.22	1,503 0.48
	A群溶血性レンサ球菌咽頭炎	4 0.50	1 0.33	7 1.75	3 1.00	5 1.00	20 0.87	24 1.04	5,484 1.74
	感染性胃腸炎	7 0.88	7 2.33	2 0.50	6 2.00	18 3.60	40 1.74	31 1.35	11,089 3.51
	水痘	5 0.63				1 0.20	6 0.26	5 0.22	1,002 0.32
	手足口病		4 1.33				4 0.17	6 0.26	2,249 0.71
	伝染性紅斑	1 0.13					1 0.04		870 0.28
	突発性発しん	2 0.25	4 1.33	4 1.00	2 0.67	3 0.60	15 0.65	24 1.04	1,489 0.47
	百日咳				1 0.33		1 0.04	1 0.04	75 0.02
	ヘルパンギーナ	7 0.88	3 1.00	2 0.50	6 2.00	2 0.40	20 0.87	30 1.30	11,134 3.52
	流行性耳下腺炎	24 3.00	7 2.33	8 2.00	2 0.67	11 2.20	52 2.26	58 2.52	3,840 1.22
眼科 (4)	急性出血性結膜炎								5 0.01
	流行性角結膜炎	1 0.50					1 0.25		530 0.77
基幹 (6)	細菌性髄膜炎								10 0.02
	無菌性髄膜炎							3 0.50	41 0.09
	マイコプラズマ肺炎	1 0.50			1 1.00	3 3.00	5 0.83	6 1.00	372 0.79
	クラミジア肺炎 (オウム病を除く)								3 0.01
	感染性胃腸炎 (ロタウイルスに限る)								6 0.01

※インフルエンザは、小児科定点+内科定点。

※細字は定点当たり患者数

## ◆佐賀県感染症発生動向調査(定点報告:五類感染症)

平成28年第30週 平成28年7月25日(月)～平成28年7月31日(日)

インフルエンザ 定点	インフルエ ンザ(鳥イ ンフルエン ザを除く)	小児科 定点	RSウイル ス感染症	咽頭結膜 熱	A群溶血 性レンサ 球菌咽頭 炎	感染性胃 腸炎	水痘	手足口病	伝染性紅 斑	突発性発 しん	百日咳	ヘルパン ギーナ	流行性耳 下腺炎	眼科・基幹 定点	急性出血 性結膜炎	流行性角 結膜炎	細菌性髄 膜炎	無菌性髄 膜炎	マイコプラ ズマ肺炎	クラミジア 肺炎(オウ ム病を除 く)	感染性 胃腸炎 (ロタウイル スに限る)	
0～5ヶ月		0～5ヶ月				2						1		0～5ヶ月								
6～11ヶ月		6～11ヶ月	1	3		4		2		4				6～11ヶ月								
1歳		1歳				8				8		8	3	1歳						1		
2歳		2歳		2	1	8	1	2		3		5	3	2歳								
3歳		3歳	1	1	2	2	2					2	4	3歳								
4歳		4歳			6	4						1	11	4歳		1						
5歳		5歳			1	1						1	11	5歳								
6歳		6歳		1	3	2	1		1				8	6歳						4		
7歳		7歳			1	2	1					1	3	7歳								
8歳		8歳			1	2	1					1	4	8歳								
9歳		9歳			1								3	9歳								
10歳～14歳		10歳～14歳			4						1		2	10歳～14歳								
15歳～19歳		15歳～19歳												15歳～19歳								
20歳～29歳		20歳以上				5								20歳～29歳								
30歳～39歳														30歳～39歳								
40歳～49歳														40歳～49歳								
50歳～59歳														50歳～59歳								
60歳～69歳														60歳～69歳								
70歳～79歳														70歳以上								
80歳以上																						
合計		合計	2	7	20	40	6	4	1	15	1	20	52	合計		1				5		
前期計		前期計	2	5	24	31	5	6		24	1	30	58	前期計					3	6		
当期間/前	***	当期間/前	1	1.4	0.83	1.29	1.2	0.67	***	0.63	1	0.67	0.9	当期間/前	***	***	***		0.83	***	***	
増減数		増減数		2	-4	9	1	-2	1	-9		-10	-6	増減数		1			-3	-1		

\*\*\*は前期計が"0"のとき

