

佐賀県感染症発生動向調査週報

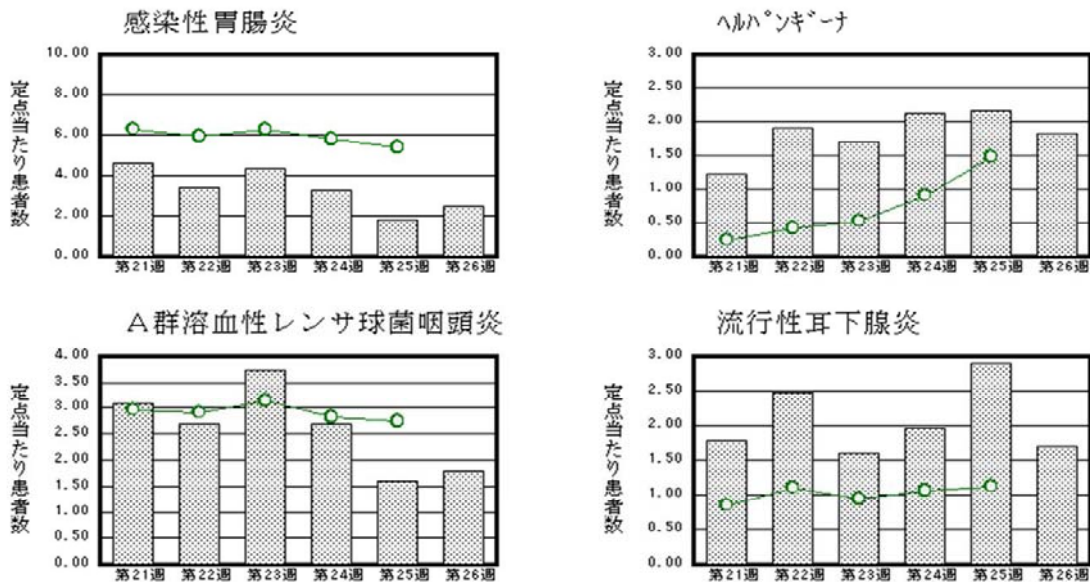
平成28年第26週 平成28年6月27日(月)～平成28年7月3日(日)

<http://www.kansen.pref.saga.jp>

佐賀県感染症情報センター

◆注目疾患の動向

- 【報告数の多い疾患】①感染性胃腸炎(57名) ②ヘルパンギーナ(42名) ③A群溶血性レンサ球菌咽頭炎(41名)
 ④流行性耳下腺炎(39名) ⑤突発性発しん(25名)
- 【腸管出血性大腸菌感染症】2件3名(O26:2名、O157:1名)の報告がありました。手洗いや食材の十分な加熱等を心がけ、感染予防に努めましょう。詳しくは佐賀県感染症情報センターのホームページを御覧ください。
<http://kansen.pref.saga.jp/kakotopics/kakotopics/o157.1008/1570705.html>
- 【ヘルパンギーナ】患者報告数は減少(50名→42名)し、定点当たりの患者報告数は1.83となりました。手洗いやうがいの励行で感染予防に努めましょう。詳しくは佐賀県感染症情報センターのホームページを御覧ください。
<http://kansen.pref.saga.jp/kakotopics/kakotopics/herpam/topicsh.html>



※棒グラフは佐賀県、折れ線グラフは全国の数値を表しています。

◎各疾患の動向グラフについては佐賀県感染症情報センターのホームページを御覧ください。 <http://www.kansen.pref.saga.jp>

◆全国版感染症週報(IDWR) 2016年第24週号(6月13日～6月19日)の要点

・ 発生動向総覧	<第24週> 流行性耳下腺炎の定点当たり報告数は増加し、過去5年間の同時期と比較してやや多い/その他最新動向
・ 注目すべき感染症	<今週は該当記事はありません>
・ 感染症関連情報	病原体情報/海外感染症情報
・ 速報	<今週は該当記事はありません>
・ 読者のコーナー	<今週は該当記事はありません>

※詳細は国立感染症研究所感染症疫学センターのホームページを御覧ください。

<http://www.nih.go.jp/niid/ja/from-idsc.html>

佐賀県感染症発生動向調査週報

http://www.kansen.pref.saga.jp

佐賀県感染症情報センター

◆全数届出の感染症(佐賀県)

疾病名	結核 (二類感染症)		腸管出血性大腸菌感染症 (三類感染症)	梅毒 (五類感染症)
	患者 (管轄保健福祉事務所)	1名:70歳代男性 (伊万里)	3名*1:80歳代女性 90歳代男性 90歳代女性 (杵藤)	2名:園児男児(O26)*2 園児女児(O157) (杵藤)
感染原因・感染経路	不明		不明	性的接触(同性間)
無症状病原体保有者	3名		1名(O26)*2	1名*3
平成28年届出累計	83名(今週7名)		14名(今週3名)	6名(今週1名)
平成27年	同期累計	81名	23名	4名
	届出累計	172名	49名	6名

*1 届出の各患者間に関連性はありません。

*2 患者と無症状病原体保有者は同居家族です。

*3 診断週は第25週です。

◆佐賀県感染症発生動向調査

[定点報告:五類感染症(週報分)]

平成28年第**26**週

平成28年6月27日(月)～平成28年7月3日(日)

定点種別 (定点数)	管轄保健福祉 事務所 病名	佐賀中部	鳥栖	唐津	伊万里	杵藤	計	前週	全国 (第25週)
		インフルエンザ (39)							
小児科 (23)	RSウイルス感染症	1 0.13	2 0.67			1 0.20	4 0.17	1 0.04	366 0.12
	咽頭結膜熱	2 0.25		2 0.50	4 1.33	2 0.40	10 0.43	11 0.48	2,200 0.70
	A群溶血性レンサ球菌咽頭炎	5 0.63	6 2.00	11 2.75	12 4.00	7 1.40	41 1.78	37 1.61	8,658 2.75
	感染性胃腸炎	26 3.25	18 6.00	3 0.75	5 1.67	5 1.00	57 2.48	42 1.83	17,081 5.42
	水痘		1 0.33	2 0.50			3 0.13	9 0.39	1,390 0.44
	手足口病	1 0.13	1 0.33				2 0.09	9 0.39	1,288 0.41
	伝染性紅斑							2 0.09	1,384 0.44
	突発性発しん	4 0.50	9 3.00	6 1.50	6 2.00		25 1.09	19 0.83	1,960 0.62
	百日咳			1 0.25	1 0.33		2 0.09	1 0.04	101 0.03
	ヘルパンギーナ	9 1.13	10 3.33	2 0.50	12 4.00	9 1.80	42 1.83	50 2.17	4,661 1.48
流行性耳下腺炎	8 1.00	12 4.00	9 2.25	1 0.33	9 1.80	39 1.70	67 2.91	3,554 1.13	
眼科 (4)	急性出血性結膜炎								3 0.00
	流行性角結膜炎	1 0.50		1 1.00			2 0.50	3 0.75	558 0.81
基幹 (6)	細菌性髄膜炎								12 0.03
	無菌性髄膜炎								24 0.05
	マイコプラズマ肺炎	2 1.00				1 1.00	3 0.50	1 0.17	332 0.70
	クラミジア肺炎 (オウム病を除く)								5 0.01
	感染性胃腸炎 (ロタウイルスに限る)								41 0.09

※インフルエンザは、小児科定点+内科定点。

※細字は定点当たり患者数

◆佐賀県感染症発生動向調査(定点報告:五類感染症)

平成28年第26週 平成28年6月27日(月)～平成28年7月3日(日)

インフルエンザ 定点	インフルエンザ(鳥インフルエンザを除く)	小児科 定点	RSウイルス 感染症	咽頭結膜 熱	A群溶血 性レンサ 球菌咽頭 炎	感染性胃 腸炎	水痘	手足口病	伝染性紅 斑	突発性発 しん	百日咳	ヘルパン ギーナ	流行性耳 下腺炎	眼科・基幹 定点	急性出血 性結膜炎	流行性角 結膜炎	細菌性髄 膜炎	無菌性髄 膜炎	マイコプラ ズマ肺炎	クラミジア 肺炎(オウ ム病を除 く)	感染性 胃腸炎 (ロタウイル スに限る)	
0～5ヶ月		0～5ヶ月	2							1				0～5ヶ月								
6～11ヶ月		6～11ヶ月	1	1		4				10		4		6～11ヶ月								
1歳		1歳	1	5	1	11		1		14		10	1	1歳								
2歳		2歳		2	4	7	1	1				16	3	2歳								
3歳		3歳			6	7						4	5	3歳								
4歳		4歳		1	8	5						4	8	4歳								
5歳		5歳		1	6	2						1	10	5歳					2			
6歳		6歳			7	5	1					2	2	6歳								
7歳		7歳			4	4							3	7歳								
8歳		8歳			2	2	1						6	8歳								
9歳		9歳			1	2								9歳								
10歳～14歳		10歳～14歳			2	6							1	10歳～14歳								
15歳～19歳		15歳～19歳									1			15歳～19歳								
20歳～29歳		20歳以上				2					1	1		20歳～29歳		1						
30歳～39歳														30歳～39歳						1		
40歳～49歳														40歳～49歳								
50歳～59歳														50歳～59歳								
60歳～69歳														60歳～69歳								
70歳～79歳														70歳以上		1						
80歳以上																						
合計		合計	4	10	41	57	3	2		25	2	42	39	合計		2				3		
前期計		前期計	1	11	37	42	9	9	2	19	1	50	67	前期計		3				1		
当期間/前	***	当期間/前	4	0.91	1.11	1.36	0.33	0.22		1.32	2	0.84	0.58	当期間/前	***	0.67	***	***		3	***	***
増減数		増減数	3	-1	4	15	-6	-7	-2	6	1	-8	-28	増減数		-1				2		

***は前期計が“0”のとき

