

佐賀県感染症発生動向調査週報

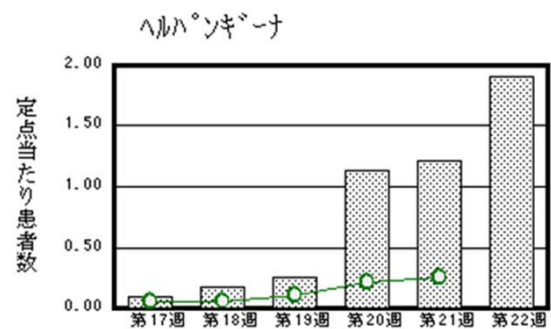
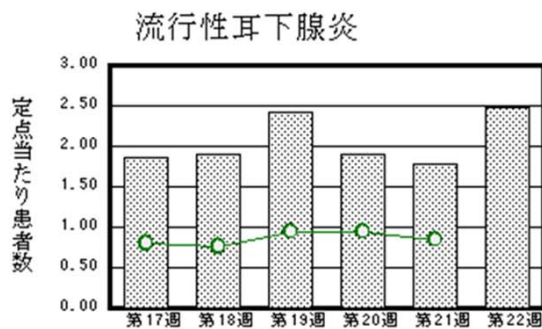
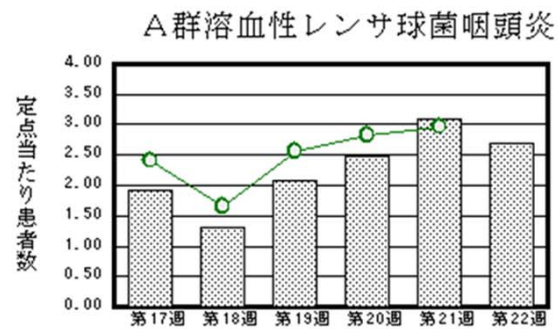
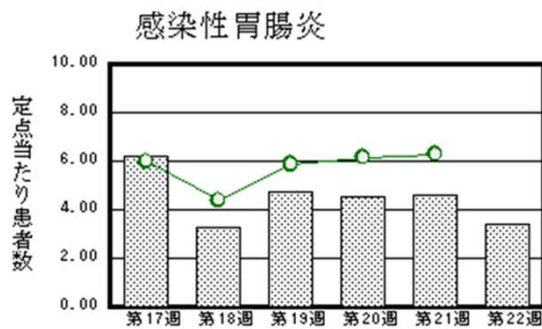
平成28年第22週 平成28年5月30日(月)～平成28年6月5日(日)

<http://www.kansen.pref.saga.jp>

佐賀県感染症情報センター

◆注目疾患の動向

- 【報告数の多い疾患】①感染性胃腸炎(79名) ②A群溶血性レンサ球菌咽頭炎(62名) ③流行性耳下腺炎(57名) ④ヘルパンギーナ(44名) ⑤咽頭結膜熱(42名)
- 【A群溶血性レンサ球菌咽頭炎】患者報告数は減少(71名→62名)し、定点あたりの患者報告数は2.70となりました。手洗いやうがいの励行で感染予防に努めましょう。詳しくは佐賀県感染症情報センターのホームページを御覧ください。
<http://kansen.pref.saga.jp/kakotopics/kakotopics/a-streptococcus/index.html>
- 【流行性耳下腺炎】患者報告数は増加(41名→57名)し、定点当たりの患者報告数は2.48となりました。鳥栖及び杵藤保健福祉事務所管内からの報告が多い状況です。詳しくは佐賀県感染症情報センターのホームページを御覧ください。
<http://kansen.pref.saga.jp/kakotopics/kakotopics/ryukouseijikasenen/index.html>
- 【ヘルパンギーナ】患者報告数は増加(28名→44名)し、定点当たりの患者報告数は1.91となりました。手洗いやうがいの励行で感染予防に努めましょう。詳しくは佐賀県感染症情報センターのホームページを御覧ください。
<http://kansen.pref.saga.jp/kakotopics/kakotopics/herpam/topicsh.html>



※棒グラフは佐賀県、折れ線グラフは全国の数値を表しています。

◎各疾患の動向グラフについては佐賀県感染症情報センターのホームページを御覧ください。<http://www.kansen.pref.saga.jp>

◆全国版感染症週報(IDWR) 2016年第20週号(5月16日～5月22日)の要点

・ 発生動向総覧	流行性耳下腺炎の定点当たり報告数は横ばいであったが、過去5年間の同時期と比較してやや多い/その他最新動向
・ 注目すべき感染症	<今週は該当記事はありません>
・ 感染症関連情報	病原体情報/海外感染症情報
・ 速報	<今週は該当記事はありません>
・ 読者のコーナー	<今週は該当記事はありません>

※詳細は国立感染症研究所感染症疫学センターのホームページを御覧ください。

<http://www.nih.go.jp/niid/ja/from-idsc.html>

佐賀県感染症発生動向調査週報

http://www.kansen.pref.saga.jp

佐賀県感染症情報センター

◆全数届出の感染症(佐賀県)

疾病名	結核 (二類感染症)	梅毒 (五類感染症)
患者 (管轄保健福祉事務所)	1名:90歳代女性 (杵藤)	
感染原因・感染経路	不明	性的接触(異性間)
無症状病原体保有者	1名	1名
平成28年届出累計	63名(今週2名)	5名(今週1名)
平成27年	同期累計	66名
	届出累計	172名

◆佐賀県感染症発生動向調査

[定点報告:五類感染症(週報分)]

平成28年第**22**週

平成28年5月30日(月)～平成28年6月5日(日)

定点種別 (定点数)	管轄保健福祉 事務所 病名	佐賀県					計	前週	全国 (第21週)
		佐賀中部	鳥栖	唐津	伊万里	杵藤			
インフルエンザ (39)	インフルエンザ (鳥インフルエンザを除く)				1 0.20	7 0.78	8 0.21	32 0.82	1,424 0.29
小児科 (23)	RSウイルス感染症		1 0.33				1 0.04	1 0.04	342 0.11
	咽頭結膜熱	3 0.38	1 0.33	4 1.00	24 8.00	10 2.00	42 1.83	43 1.87	2,316 0.73
	A群溶血性レンサ球菌咽頭炎	10 1.25	12 4.00	10 2.50	16 5.33	14 2.80	62 2.70	71 3.09	9,371 2.97
	感染性胃腸炎	36 4.50	19 6.33	13 3.25	3 1.00	8 1.60	79 3.43	105 4.57	19,867 6.29
	水痘		2 0.67	2 0.50	1 0.33		5 0.22	8 0.35	1,770 0.56
	手足口病		4 1.33	2 0.50	2 0.67	1 0.20	9 0.39	3 0.13	568 0.18
	伝染性紅斑			2 0.50			2 0.09	9 0.39	1,341 0.42
	突発性発しん	7 0.88	9 3.00	7 1.75	4 1.33	4 0.80	31 1.35	30 1.30	2,039 0.65
	百日咳			1 0.25	1 0.33		2 0.09		70 0.02
	ヘルパンギーナ	9 1.13	15 5.00	2 0.50	10 3.33	8 1.60	44 1.91	28 1.22	775 0.25
	流行性耳下腺炎	15 1.88	12 4.00	7 1.75	1 0.33	22 4.40	57 2.48	41 1.78	2,676 0.85
眼科 (4)	急性出血性結膜炎								11 0.02
	流行性角結膜炎	2 1.00					2 0.50	1 0.25	446 0.65
基幹 (6)	細菌性髄膜炎								8 0.02
	無菌性髄膜炎								27 0.06
	マイコプラズマ肺炎			1 1.00	1 1.00		2 0.33	3 0.50	265 0.56
	クラミジア肺炎 (オウム病を除く)								6 0.01
	感染性胃腸炎 (ロタウイルスに限る)	1 0.50				3 3.00	4 0.67	1 0.17	143 0.30

※インフルエンザは、小児科定点+内科定点。

※細字は定点当たり患者数

◆佐賀県感染症発生動向調査(定点報告:五類感染症)

平成28年第22週 平成28年5月30日(月)～平成28年6月5日(日)

インフルエンザ 定点	インフルエ ンザ(鳥イ ンフルエン ザを除く)	小児科 定点	RSウイル ス感染症	咽頭結膜 熱	A群溶血 性レンサ 球菌咽頭 炎	感染性胃 腸炎	水痘	手足口病	伝染性紅 斑	突発性発 しん	百日咳	ヘルパン ギーナ	流行性耳 下腺炎	眼科・基幹 定点	急性出血 性結膜炎	流行性角 結膜炎	細菌性髄 膜炎	無菌性髄 膜炎	マイコプラ ズマ肺炎	クラミジア 肺炎(オウ ム病を除 く)	感染性 胃腸炎 (ロタウイル スに限る)	
0～5ヶ月		0～5ヶ月								1				0～5ヶ月								
6～11ヶ月		6～11ヶ月		4		5		2		15		2		6～11ヶ月								1
1歳		1歳	1	13	3	19		3		14		15	2	1歳								
2歳	3	2歳		5	1	7				1		10	8	2歳					2			1
3歳		3歳		4	12	9		2	1			7	11	3歳								1
4歳		4歳		7	6	4	1	1				5	13	4歳								
5歳		5歳		4	11	4	1					1	4	5歳								1
6歳	1	6歳		3	3	3			1			3	6	6歳								
7歳		7歳		1	5	4	1				2	1	4	7歳								
8歳		8歳			9	4	1	1					6	8歳								
9歳		9歳			6	3								9歳								
10歳～14歳		10歳～14歳		1	5	10	1						3	10歳～14歳								
15歳～19歳	2	15歳～19歳												15歳～19歳								
20歳～29歳	1	20歳以上			1	7								20歳～29歳								
30歳～39歳														30歳～39歳		1						
40歳～49歳														40歳～49歳								
50歳～59歳														50歳～59歳								
60歳～69歳	1													60歳～69歳		1						
70歳～79歳														70歳以上								
80歳以上																						
合計	8	合計	1	42	62	79	5	9	2	31	2	44	57	合計		2				2		4
前期計	32	前期計	1	43	71	105	8	3	9	30		28	41	前期計		1				3		1
当期間/前	0.25	当期間/前	1	0.98	0.87	0.75	0.63	3	0.22	1.03	***	1.57	1.39	当期間/前	***	2	***	***	0.67	***		4
増減数	-24	増減数		-1	-9	-26	-3	6	-7	1	2	16	16	増減数		1				-1		3

***は前期計が"0"のとき

