

佐賀県感染症発生動向調査週報・月報

平成28年第**19**週 平成28年5月9日(月)～平成28年5月15日(日)

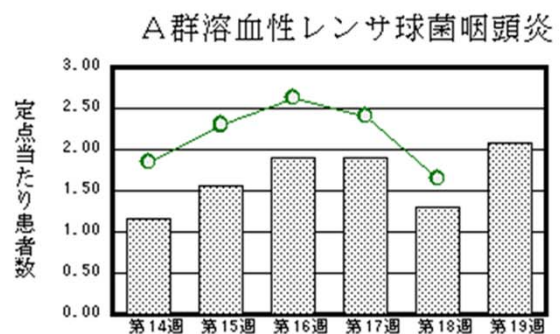
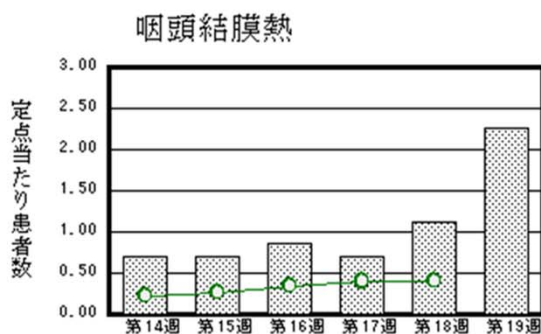
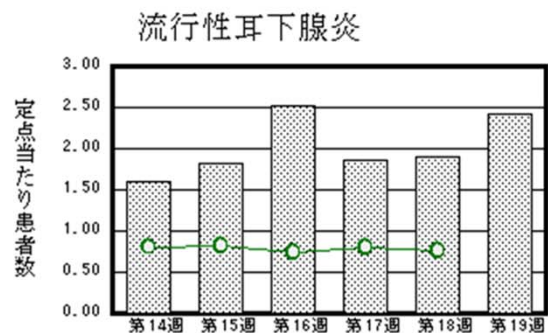
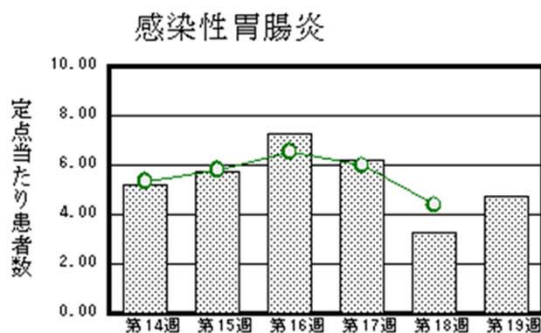
平成28年**4**月 平成28年4月1日(金)～平成28年4月30日(土)

<http://www.kansen.pref.saga.jp>

佐賀県感染症情報センター

◆注目疾患の動向

- 【報告数の多い疾患】①感染性胃腸炎(109名) ②流行性耳下腺炎(56名) ③咽頭結膜熱(52名) ④A群溶血性レンサ球菌咽頭炎(48名) ⑤インフルエンザ(41名)
- 【感染性胃腸炎】患者報告数は増加(76名→109名)し、定点当たりの患者報告数は4.74となりました。手洗いや食材の十分な加熱等を心がけ、感染予防に努めましょう。詳しくは佐賀県感染症情報センターのホームページを御覧ください。
<http://www.kansen.pref.saga.jp/kakotopics/kakotopics/kannsennseihp0912/tem.html>
- 【流行性耳下腺炎】患者報告数は増加(44名→56名)し、定点当たりの患者報告数は2.43となりました。唐津保健福祉事務所及び杵藤保健福祉事務所管内から多く報告されています。詳しくは佐賀県感染症情報センターのホームページを御覧ください。
<http://www.kansen.pref.saga.jp/kakotopics/kakotopics/ryukouseijikasenen/index.html>
- 【咽頭結膜熱】患者報告数は増加(26名→52名)し、定点当たりの患者報告数は2.26となりました。特に伊万里保健福祉事務所管内から多く報告されています。詳しくは佐賀県感染症情報センターのホームページを御覧ください。
<http://www.kansen.pref.saga.jp/kakotopics/kakotopics/intouketumaku0808/tem.html>



※棒グラフは佐賀県、折れ線グラフは全国の数値を表しています。

◎各疾患の動向グラフについては佐賀県感染症情報センターのホームページを御覧ください。 <http://www.kansen.pref.saga.jp>

◆全国版感染症週報(IDWR) 2016年第16週号(4月18日～4月24日)要点

・ 発生動向総覧	流行性耳下腺炎の定点当たり報告数は減少したが、過去5年間の同時期と比較してやや多い/その他最新動向
・ 注目すべき感染症	<今週は該当記事はありません>
・ 感染症関連情報	病原体情報/海外感染症情報
・ 速報	<今週は該当記事はありません>
・ 読者のコーナー	<今週は該当記事はありません>

※詳細は国立感染症研究所感染症疫学センターのホームページを御覧ください。

<http://www.nih.go.jp/niid/ja/from-idsc.html>

◆全数届出の感染症(佐賀県)

別紙参照

◆佐賀県感染症発生動向調査

〔定点報告:五類感染症(週報分)〕

平成28年第19週

平成28年5月9日(月)～平成28年5月15日(日)

定点種別 (定点数)	管轄保健福祉 事務所 病名	佐賀中部	鳥栖	唐津	伊万里	杵藤	計	前週	全国 (第18週)
		インフルエンザ (39)	インフルエンザ (鳥インフルエンザを除く)	6 0.46	6 1.20	4 0.57	10 2.00	15 1.67	41 1.05
小児科 (23)	RSウイルス感染症	1 0.13	2 0.67		1 0.33	2 0.40	6 0.26	5 0.22	349 0.11
	咽頭結膜熱	4 0.50	4 1.33	9 2.25	32 10.67	3 0.60	52 2.26	26 1.13	1,277 0.41
	A群溶血性レンサ球菌咽頭炎	14 1.75	3 1.00	9 2.25	6 2.00	16 3.20	48 2.09	30 1.30	5,205 1.65
	感染性胃腸炎	44 5.50	14 4.67	16 4.00	15 5.00	20 4.00	109 4.74	76 3.30	13,749 4.37
	水痘	2 0.25	7 2.33	3 0.75	1 0.33	2 0.40	15 0.65	5 0.22	1,206 0.38
	手足口病		1 0.33	1 0.25		1 0.20	3 0.13	1 0.04	184 0.06
	伝染性紅斑	1 0.13	2 0.67				3 0.13	11 0.48	898 0.29
	突発性発しん	5 0.63	5 1.67	5 1.25	2 0.67	4 0.80	21 0.91	14 0.61	1,390 0.44
	百日咳								35 0.01
	ヘルパンギーナ	1 0.13	1 0.33			4 0.80	6 0.26	4 0.17	174 0.06
	流行性耳下腺炎	14 1.75	5 1.67	13 3.25	7 2.33	17 3.40	56 2.43	44 1.91	2,407 0.76
眼科 (4)	急性出血性結膜炎								14 0.02
	流行性角結膜炎							1 0.25	405 0.59
基幹 (6)	細菌性髄膜炎								12 0.03
	無菌性髄膜炎								17 0.04
	マイコプラズマ肺炎	1 0.50			2 2.00		3 0.50	2 0.33	204 0.43
	クラミジア肺炎 (オウム病を除く)								4 0.01
	感染性胃腸炎 (ロタウイルスに限る)					1 1.00	1 0.17	2 0.33	228 0.48

※インフルエンザは、小児科定点+内科定点。

※細字は定点当たり患者数

◆佐賀県感染症発生動向調査(定点報告:五類感染症)

平成28年第19週 平成28年5月9日(月)～平成28年5月15日(日)

インフルエンザ 定点	インフルエ ンザ(鳥イ ンフルエン ザを除く)	小児科 定点	RSウイル ス感染症	咽頭結膜 熱	A群溶血 性レンサ 球菌咽頭 炎	感染性胃 腸炎	水痘	手足口病	伝染性紅 斑	突発性発 しん	百日咳	ヘルパン ギーナ	流行性耳 下腺炎	眼科・基幹 定点	急性出血 性結膜炎	流行性角 結膜炎	細菌性髄 膜炎	無菌性髄 膜炎	マイコプラ ズマ肺炎	クラミジア 肺炎(オウ ム病を除 く)	感染性 胃腸炎 (ロタウイル スに限る)	
0～5ヶ月		0～5ヶ月	2											0～5ヶ月								
6～11ヶ月		6～11ヶ月	1	7		16				13		2		6～11ヶ月								
1歳	2	1歳	3	17	3	18	1	1		7		1	4	1歳								
2歳	2	2歳		15	2	9	1	1		1		3	8	2歳								
3歳	4	3歳		4	4	10	5						9	3歳								
4歳	1	4歳		3	10	14	4		1				10	4歳								
5歳		5歳		4	8	10	1						7	5歳					1		1	
6歳	3	6歳		1	6	6	1						8	6歳								
7歳		7歳			4	3	1	1					5	7歳								
8歳	4	8歳			3	3	1		1				2	8歳								
9歳	4	9歳			5	7			1					9歳								
10歳～14歳	9	10歳～14歳		1	3	6							3	10歳～14歳					1			
15歳～19歳	5	15歳～19歳												15歳～19歳								
20歳～29歳		20歳以上				7								20歳～29歳								
30歳～39歳	3													30歳～39歳								
40歳～49歳	1													40歳～49歳					1			
50歳～59歳	2													50歳～59歳								
60歳～69歳														60歳～69歳								
70歳～79歳														70歳以上								
80歳以上	1																					
合計	41	合計	6	52	48	109	15	3	3	21		6	56	合計					3		1	
前期計	39	前期計	5	26	30	76	5	1	11	14		4	44	前期計		1			2		2	
当期間/前	1.05	当期間/前	1.2	2	1.6	1.43	3	3	0.27	1.5	***	1.5	1.27	当期間/前	***		***	***	1.5	***	0.5	
増減数	2	増減数	1	26	18	33	10	2	-8	7		2	12	増減数		-1			1		-1	

***は前期計が"0"のとき

◆全数届出の感染症(佐賀県) 平成28年第19週 平成28年5月9日(月)～平成28年5月15日(日)

疾病名		結核 (二類感染症)		
患者 (管轄保健福祉事務所)	2名*1:60歳代女性 90歳代女性 (佐賀中部)	1名:60歳代男性 (唐津)	2名*1:70歳代男性 80歳代女性 (杵藤)	
感染原因・感染経路		不明		
無症状病原体保有者		3名		
平成28年届出累計		57名*2(今週8名)		
平成27年	同期累計	49名		
	届出累計	172名		

*1 届出の各患者間に関連性はありません。

*2 第17週に届出のあった患者1名が除外されたため累計が減っています。

疾病名		後天性免疫不全症候群 (五類感染症)	侵襲性肺炎球菌感染症 (五類感染症)
患者 (管轄保健福祉事務所)	1名:50歳代男性 (一)	1名:70歳代男性 (一)	
感染原因・感染経路		不明	不明
無症状病原体保有者		0名	
平成28年届出累計		2名(今週1名)	4名(今週1名)
平成27年	同期累計	1名	9名
	届出累計	4名	16名

◆佐賀県感染症発生動向調査(定点報告:五類感染症月報分)

平成28年4月

[患者数:人]

	STD 定点数	性器クラミジア 感染症		性器ヘルペス ウイルス感染症		尖圭コンジロー マ		淋菌感染症		合計		基 幹 定 点 数	メチシ リン耐 性黄色 ブドウ 球菌感 染症	ペニシ リン耐 性肺炎 球菌感 染症	薬剤耐 性緑膿 菌感 染症	合計
		男	女	男	女	男	女	男	女	男	女					
佐賀中部	3	3	1	6	2	2		4		15	3	2				
鳥栖	1											1				
唐津	1		3		2							5				
伊万里	1	1								1		1				
杵藤	1		5						1			6				
合計	7	4	9	6	4	2		4	1	16	14	6	10			10
前期計		11	7		2	1		2	1	14	10		14			14
当期間/前期		0.36	1.29	***	2	2	***	2	1	1.14	1.4		0.71	***	***	0.71
増減数		-7	2	6	2	1		2		2	4		-4			-4

[定点当たり患者数:人/定点]

	STD 定点数	性器クラミジア 感染症		性器ヘルペス ウイルス感染症		尖圭コンジロー マ		淋菌感染症		合計		基 幹 定 点 数	メチシ リン耐 性黄色 ブドウ 球菌感 染症	ペニシ リン耐 性肺炎 球菌感 染症	薬剤耐 性緑膿 菌感 染症	合計
		男	女	男	女	男	女	男	女	男	女					
佐賀中部	3	1	0.33	2	0.67	0.67		1.33		5	1	2				
鳥栖	1											1				
唐津	1		3		2							5				
伊万里	1	1								1		1				
杵藤	1		5						1			6				
合計	7	0.57	1.29	0.86	0.57	0.29		0.57	0.14	2.29	2	6	1.67			1.67
全国前月	980	0.95	1.08	0.29	0.48	0.32	0.15	0.53	0.14	2.09	1.85	473	2.92	0.3	0.02	3.24

[年齢階層別患者数:人]

	STD	性器クラミジア 感染症		性器ヘルペス ウイルス感染症		尖圭コンジロー マ		淋菌感染症		合計		基 幹	メチシ リン耐 性黄色 ブドウ 球菌感 染症	ペニシ リン耐 性肺炎 球菌感 染症	薬剤耐 性緑膿 菌感 染症	合計
		男	女	男	女	男	女	男	女	男	女					
0歳																
1歳～4歳																
5歳～9歳																
10歳～14歳																
15歳～19歳					1							1				
20歳～24歳		3	5			1		2		6	5					
25歳～29歳			3	1	1					1	4					
30歳～34歳			1	1				2	1	3	2					
35歳～39歳					1						1					
40歳～44歳		1			1	1				2	1					
45歳～49歳				1						1						
50歳～54歳																
55歳～59歳				1						1			2			2
60歳～64歳													2			2
65歳～69歳				1						1						
70歳以上				1						1			6			6
合計		4	9	6	4	2		4	1	16	14		10			10
前期計		11	7		2	1		2	1	14	10		14			14
当期間/前期		0.36	1.29	***	2	2	***	2	1	1.14	1.4		0.71	***	***	0.71
増減数		-7	2	6	2	1		2		2	4		-4			-4

***は前期計が"0"のとき