

佐賀県感染症発生動向調査週報

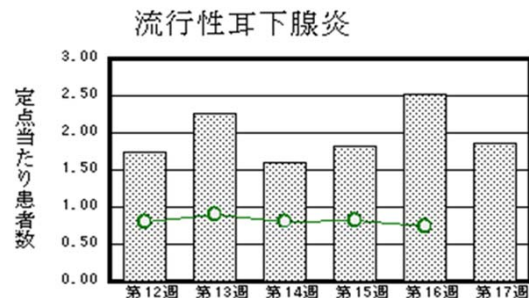
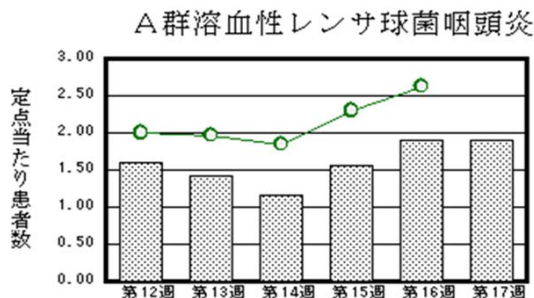
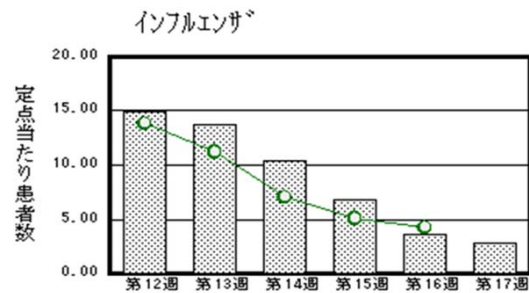
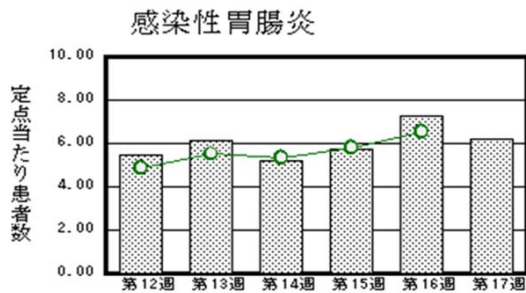
平成28年第17週 平成28年4月25日(月)～平成28年5月1日(日)

<http://www.kansen.pref.saga.jp>

佐賀県感染症情報センター

◆注目疾患の動向

- 【報告数の多い疾患】①感染性胃腸炎(142名) ②インフルエンザ^{*}(107名) ③A群溶血性レンサ球菌咽頭炎(44名) ④流行性耳下腺炎(43名) ⑤突発性発しん(19名)
- 【感染性胃腸炎】患者報告数は減少(168名→142名)し、定点当たりの患者報告数は6.17となりました。手洗いや食材の十分な加熱等を心がけ、感染予防に努めましょう。詳しくは佐賀県感染症情報センターのホームページを御覧ください。
<http://www.kansen.pref.saga.jp/kakotopics/kakotopics/kanssennseihp0912/tem.html>
- 【インフルエンザ】患者報告数は減少(139名→107名:A型4名*、B型102名*、型不明1名)し、定点当たりの患者報告数は2.74となりました。手洗いや適度な湿度の保持、十分な休養やバランスのよい食事等を心がけ、感染予防に努めてください。*迅速検査キットによる。
 詳しくは佐賀県感染症情報センターのホームページを御覧ください。
<http://www.kansen.pref.saga.jp/influenza/influenza.html>



※棒グラフは佐賀県、折れ線グラフは全国の数値を表しています。

◎各疾患の動向グラフについては佐賀県感染症情報センターのホームページを御覧ください。 <http://www.kansen.pref.saga.jp>

◆全国版感染症週報(IDWR)

2016年第15週号(4月11日～4月17日)の要点

・ 発生動向総覧	<第15週>流行性耳下腺炎の定点当たり報告数は増加し、過去5年間の同時期と比較してやや多い/その他最新動向 <3月>性感染症・薬剤耐性菌感染症について
・ 注目すべき感染症	<今週は該当記事はありません>
・ 感染症関連情報	病原体情報/海外感染症情報
・ 速報	<今週は該当記事はありません>
・ 読者のコーナー	<今週は該当記事はありません>

※詳細は国立感染症研究所感染症疫学センターのホームページを御覧ください。

<http://www.nih.go.jp/niid/ja/from-idsc.html>

佐賀県感染症発生動向調査週報

http://www.kansen.pref.saga.jp

佐賀県感染症情報センター

◆全数届出の感染症(佐賀県)

疾病名	結核 (二類感染症)	
患者 (管轄保健福祉事務所)	1名:80歳代女性 (佐賀中部)	3名*1:70歳代男性、80歳代女性、90歳代女性 (杵藤)
感染原因・感染経路	不明	
無症状病原体保有者	0名	
平成28年届出累計	50名(今週4名)	
平成27年	同期累計	43名
	届出累計	172名

*1 届出の各患者間に関連性はありません。

◆佐賀県感染症発生動向調査

[定点報告:五類感染症(週報分)]

平成28年第**17**週

平成28年4月25日(月)～平成28年5月1日(日)

定点種別 (定点数)	管轄保健福祉 事務所 病名	佐賀県						計	前週	全国 (第16週)
		佐賀中部	鳥栖	唐津	伊万里	杵藤				
インフルエンザ (39)	インフルエンザ (鳥インフルエンザを除く)	17 1.31	36 7.20	3 0.43	14 2.80	37 4.11	107 2.74	139 3.56	20,891 4.22	
小児科 (23)	RSウイルス感染症	2 0.25	1 0.33		1 0.33		4 0.17	16 0.70	586 0.19	
	咽頭結膜熱		3 1.00	7 1.75	4 1.33	2 0.40	16 0.70	20 0.87	1,099 0.35	
	A群溶血性レンサ球菌咽頭炎	7 0.88	4 1.33	8 2.00	7 2.33	18 3.60	44 1.91	44 1.91	8,303 2.63	
	感染性胃腸炎	40 5.00	29 9.67	29 7.25	23 7.67	21 4.20	142 6.17	168 7.30	20,642 6.54	
	水痘		2 0.67	1 0.25	3 1.00		6 0.26	5 0.22	1,107 0.35	
	手足口病	1 0.13			1 0.33	1 0.20	3 0.13		156 0.05	
	伝染性紅斑	4 0.50	6 2.00	2 0.50	1 0.33	3 0.60	16 0.70	5 0.22	1,195 0.38	
	突発性発しん	6 0.75	6 2.00	5 1.25	1 0.33	1 0.20	19 0.83	22 0.96	1,767 0.56	
	百日咳				1 0.33		1 0.04		56 0.02	
	ヘルパンギーナ	1 0.13	1 0.33				2 0.09	2 0.09	126 0.04	
	流行性耳下腺炎	8 1.00	9 3.00	13 3.25		13 2.60	43 1.87	58 2.52	2,330 0.74	
眼科 (4)	急性出血性結膜炎								5 0.01	
	流行性角結膜炎							3 0.75	440 0.64	
基幹 (6)	細菌性髄膜炎							1 0.17	9 0.02	
	無菌性髄膜炎							1 0.17	41 0.09	
	マイコプラズマ肺炎	3 1.50		3 3.00		1 1.00	7 1.17	4 0.67	168 0.36	
	クラミジア肺炎 (オウム病を除く)								1 0.00	
	感染性胃腸炎 (ロタウイルスに限る)	1 0.50		1 1.00			2 0.33	1 0.17	299 0.63	

※インフルエンザは、小児科定点+内科定点。

※細字は定点当たり患者数

◆佐賀県感染症発生動向調査(定点報告:五類感染症)

平成28年第17週 平成28年4月25日(月)～平成28年5月1日(日)

インフルエンザ 定点	インフルエ ンザ(鳥イ ンフルエン ザを除く)	小児科 定点	RSウイル ス感染症	咽頭結膜 熱	A群溶血 性レンサ 球菌咽頭 炎	感染性胃 腸炎	水痘	手足口病	伝染性紅 斑	突発性発 しん	百日咳	ヘルパン ギーナ	流行性耳 下腺炎	眼科・基幹 定点	急性出血 性結膜炎	流行性角 結膜炎	細菌性髄 膜炎	無菌性髄 膜炎	マイコプラ ズマ肺炎	クラミジア 肺炎(オウ ム病を除 く)	感染性 胃腸炎 (ロタウイル スに限る)	
0～5ヶ月		0～5ヶ月	1			1								0～5ヶ月								
6～11ヶ月	1	6～11ヶ月	1	4		16				7		1		6～11ヶ月								1
1歳	1	1歳	1	5	2	30		2	2	10		1	2	1歳								
2歳	4	2歳		3	5	21							6	2歳								
3歳	6	3歳	1	2	3	22		1	2	1			7	3歳						1		
4歳	10	4歳		1	6	10			7	1			13	4歳								
5歳	6	5歳			10	13	2		1				8	5歳								
6歳	10	6歳			7	3			1		1		1	6歳								
7歳	4	7歳			4	5	1		3				2	7歳						1		
8歳	6	8歳		1	1	4	2						1	8歳								
9歳	12	9歳			2	1	1						1	9歳						1		
10歳～14歳	22	10歳～14歳			4	8							2	10歳～14歳						3		
15歳～19歳	4	15歳～19歳				2								15歳～19歳								1
20歳～29歳	2	20歳以上				6								20歳～29歳						1		
30歳～39歳	7													30歳～39歳								
40歳～49歳	4													40歳～49歳								
50歳～59歳	2													50歳～59歳								
60歳～69歳	3													60歳～69歳								
70歳～79歳	2													70歳以上								
80歳以上	1																					
合計	107	合計	4	16	44	142	6	3	16	19	1	2	43	合計						7		2
前期計	139	前期計	16	20	44	168	5		5	22		2	58	前期計		3	1	1	4		1	
当期間/前	0.77	当期間/前	0.25	0.8	1	0.85	1.2	***	3.2	0.86	***	1	0.74	当期間/前	***				1.75	***	2	
増減数	-32	増減数	-12	-4		-26	1	3	11	-3	1		-15	増減数		-3	-1	-1	3		1	

***は前期計が"0"のとき

