

佐賀県感染症発生動向調査週報

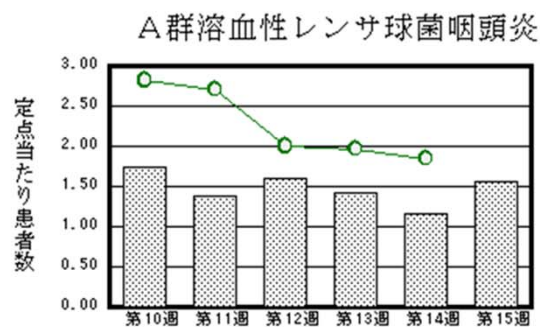
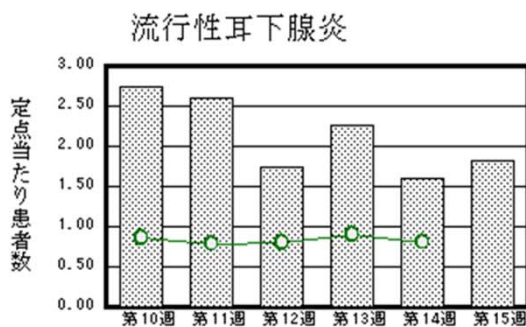
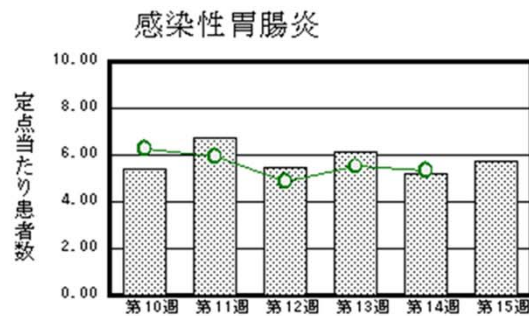
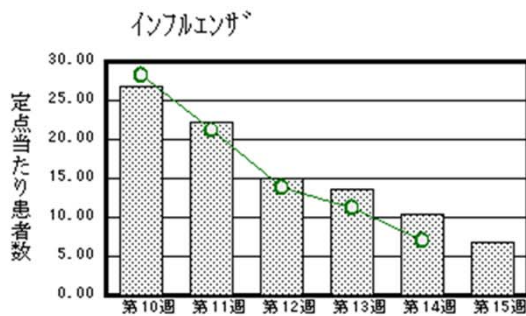
平成28年第15週 平成28年4月11日(月)～平成28年4月17日(日)

<http://www.kansen.pref.saga.jp>

佐賀県感染症情報センター

◆注目疾患の動向

- 1 【報告数の多い疾患】①インフルエンザ(266名) ②感染性胃腸炎(132名) ③流行性耳下腺炎(42名) ④A群溶血性レンサ球菌咽頭炎(36名) ⑤RSウイルス感染症(32名)
- 2 【インフルエンザ】患者報告数は減少(404名→266名:A型12名*, B型252名*, 型不明2名)し、定点当たりの患者報告数は6.82となりました。流行発生警報の継続基準値10を下回りましたが、引き続き、手洗いや適度な湿度の保持、十分な休養やバランスのよい食事等を心がけ、感染予防に努めてください。*迅速検査キットによる。
 詳しくは佐賀県感染症情報センターのホームページを御覧ください。
<http://www.kansen.pref.saga.jp/influenza/influenza.html>
- 3 【感染性胃腸炎】患者報告数は増加(120名→132名)し、定点当たりの患者報告数は5.74となりました。手洗いや食材の十分な加熱等を心がけ、感染予防に努めましょう。詳しくは佐賀県感染症情報センターのホームページを御覧ください。
<http://www.kansen.pref.saga.jp/kakotopics/kakotopics/kanssenseihp0912/tem.html>



※棒グラフは佐賀県、折れ線グラフは全国の数値を表しています。

◎各疾患の動向グラフについては佐賀県感染症情報センターのホームページを御覧ください。 <http://www.kansen.pref.saga.jp>

◆全国版感染症週報(IDWR) 2016年第13週号(3月28日～4月3日)の要点

・ 発生動向総覧	流行性耳下腺炎の定点当たり報告数は2週連続で増加し、過去5年間の同時期と比較してやや多い/その他最新動向
・ 注目すべき感染症	<今週は該当記事はありません>
・ 感染症関連情報	病原体情報/海外感染症情報
・ 速報	<今週は該当記事はありません>
・ 読者のコーナー	<今週は該当記事はありません>

※詳細は国立感染症研究所感染症疫学センターのホームページを御覧ください。

<http://www.nih.go.jp/niid/ja/from-idsc.html>

佐賀県感染症発生動向調査週報

http://www.kansen.pref.saga.jp

佐賀県感染症情報センター

◆全数届出の感染症(佐賀県)

疾病名	結核 (二類感染症)	梅毒 (五類感染症)
患者 (住所又は所在地)	2名*1:20歳代男性、90歳代女性 (杵藤保健福祉事務所管内)	1名:40歳代女性 (—)
感染原因・感染経路	不明	性行為感染(異性間)
無症状病原体保有者	0名	0名
平成28年届出累計	38名(今週2名)	4名(今週1名)
平成27年	同期累計	38名
	届出累計	172名
		2名
		6名

*1 届出の各患者間に関連性はありません。

◆佐賀県感染症発生動向調査

[定点報告:五類感染症(週報分)]

平成28年第15週

平成28年4月11日(月)～平成28年4月17日(日)

定点種別 (定点数)	管轄保健福祉 事務所 病名	佐賀中部	鳥栖	唐津	伊万里	杵藤	計	前週	全国 (第14週)
		インフルエンザ (39)	インフルエンザ (鳥インフルエンザを除く)	52 4.00	70 14.00	43 6.14	21 4.20	80 8.89	266 6.82
小児科 (23)	RSウイルス感染症		17 5.67	12 3.00	2 0.67	1 0.20	32 1.39	16 0.70	456 0.14
	咽頭結膜熱		4 1.33	2 0.50	9 3.00	1 0.20	16 0.70	16 0.70	716 0.23
	A群溶血性レンサ球菌咽頭炎	9 1.13	2 0.67	5 1.25	4 1.33	16 3.20	36 1.57	27 1.17	5,820 1.85
	感染性胃腸炎	26 3.25	35 11.67	29 7.25	19 6.33	23 4.60	132 5.74	120 5.22	16,861 5.35
	水痘		2 0.67				2 0.09	7 0.30	1,086 0.34
	手足口病	3 0.38				1 0.20	4 0.17	1 0.04	74 0.02
	伝染性紅斑	2 0.25	2 0.67	4 1.00		4 0.80	12 0.52	12 0.52	1,061 0.34
	突発性発しん	3 0.38	8 2.67	4 1.00	1 0.33	3 0.60	19 0.83	19 0.83	1,413 0.45
	百日咳							1 0.04	46 0.01
	ヘルパンギーナ		1 0.33				1 0.04		68 0.02
	流行性耳下腺炎	8 1.00	5 1.67	14 3.50	2 0.67	13 2.60	42 1.83	37 1.61	2,568 0.81
眼科 (4)	急性出血性結膜炎								13 0.02
	流行性角結膜炎							3 0.75	395 0.57
基幹 (6)	細菌性髄膜炎								14 0.03
	無菌性髄膜炎	2 1.00					2 0.33		20 0.04
	マイコプラズマ肺炎							3 0.50	156 0.33
	クラミジア肺炎 (オウム病を除く)								6 0.01
	感染性胃腸炎 (ロタウイルスに限る)	2 1.00				5 5.00	7 1.17	4 0.67	319 0.68

※インフルエンザは、小児科定点+内科定点。

※細字は定点当たり患者数

◆佐賀県感染症発生動向調査(定点報告:五類感染症)

平成28年第15週 平成28年4月11日(月)～平成28年4月17日(日)

インフルエンザ 定点	インフル エンザ(鳥 インフル エンザを 除く)	小児科 定点	RSウイル ス感染症	咽頭結膜 熱	A群溶血 性レンサ 球菌咽頭 炎	感染性胃 腸炎	水痘	手足口病	伝染性紅 斑	突発性発 しん	百日咳	ヘルパン ギーナ	流行性耳 下腺炎	眼科・基幹 定点	急性出血 性結膜炎	流行性角 結膜炎	細菌性髄 膜炎	無菌性髄 膜炎	マイコプラ ズマ肺炎	クラミジア 肺炎(オウ ム病を除 く)	感染性 胃腸炎 (ロタウイル スに限る)	
0～5ヶ月		0～5ヶ月	3			1								0～5ヶ月								1
6～11ヶ月	7	6～11ヶ月	7	2		18				10				6～11ヶ月								
1歳	9	1歳	11	4	1	36		1		9		1	4	1歳								1
2歳	15	2歳	5	6	1	15		1	1				5	2歳								3
3歳	14	3歳	4	2	4	16		2	2				6	3歳								
4歳	20	4歳	2	1	5	7	2		3				3	4歳								
5歳	28	5歳			8	7			3				10	5歳								1
6歳	8	6歳		1	5	6			1				3	6歳								1
7歳	18	7歳			4	2			2				4	7歳								
8歳	10	8歳			5	6							6	8歳								
9歳	13	9歳			1	3							1	9歳								
10歳～14歳	39	10歳～14歳			1	5								10歳～14歳				1				
15歳～19歳	25	15歳～19歳				2								15歳～19歳								
20歳～29歳	22	20歳以上			1	8								20歳～29歳				1				
30歳～39歳	13													30歳～39歳								
40歳～49歳	8													40歳～49歳								
50歳～59歳	7													50歳～59歳								
60歳～69歳	7													60歳～69歳								
70歳～79歳	2													70歳以上								
80歳以上	1																					
合計	266	合計	32	16	36	132	2	4	12	19		1	42	合計				2				7
前期計	404	前期計	16	16	27	120	7	1	12	19	1		37	前期計		3				3		4
当期間/前	0.66	当期間/前	2	1	1.33	1.1	0.29	4	1	1		***	1.14	当期間/前	***		***	***		***		1.75
増減数	-138	増減数	16		9	12	-5	3			-1	1	5	増減数		-3		2		-3		3

***は前期計が"0"のとき

