

佐賀県感染症発生動向調査週報・月報

平成28年第**14**週 平成28年4月4日(月)～平成28年4月10日(日)

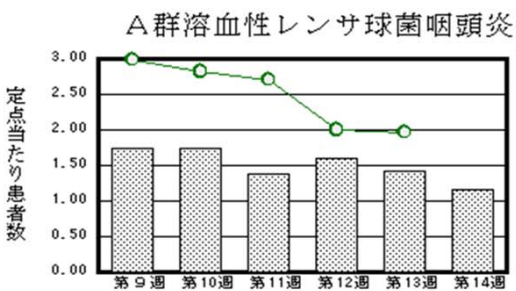
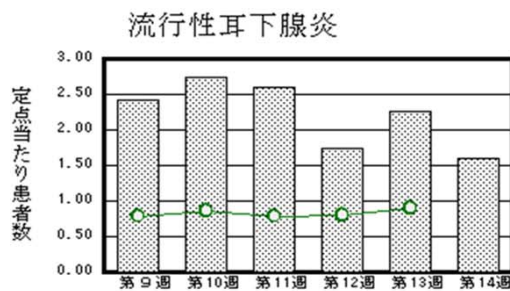
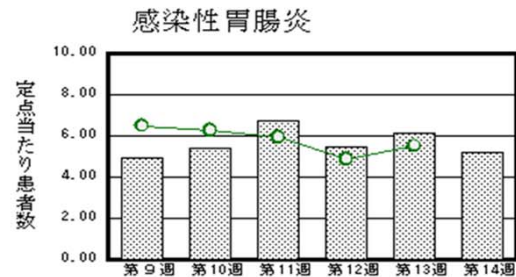
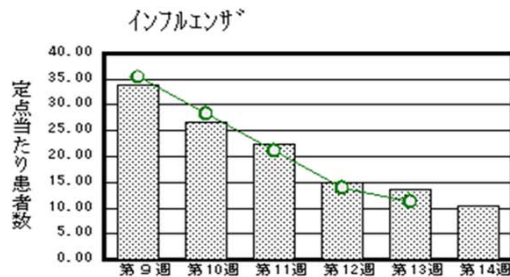
平成28年**3**月 平成28年3月1日(火)～平成28年3月31日(木)

<http://www.kansen.pref.saga.jp>

佐賀県感染症情報センター

◆注目疾患の動向

- 【報告数の多い疾患】①インフルエンザ(404名) ②感染性胃腸炎(120名) ③流行性耳下腺炎(37名) ④A群溶血性レンサ球菌咽頭炎(27名) ⑤突発性発しん(19名)
- 【インフルエンザ】患者報告数は減少(533名→404名:A型42名*、B型359名*、型不明3名)し、定点当たりの患者報告数は10.36となりました。流行発生警報は継続中です。手洗いや適度な湿度の保持、十分な休養やバランスのよい食事等を心がけ、感染予防に努めてください。*迅速検査キットによる。詳しくは佐賀県感染症情報センターのホームページを御覧ください。
<http://www.kansen.pref.saga.jp/influenza/influenza.html>
- 【感染性胃腸炎】患者報告数は減少(141名→120名)し、定点当たりの患者報告数は5.22となりました。手洗いや食材の十分な加熱等を心がけ、感染予防に努めましょう。詳しくは佐賀県感染症情報センターのホームページを御覧ください。
<http://www.kansen.pref.saga.jp/kakotopics/kakotopics/kannsennsei0912/tem.html>



※棒グラフは佐賀県、折れ線グラフは全国の数値を表しています。

◎各疾患の動向グラフについては佐賀県感染症情報センターのホームページを御覧ください。<http://www.kansen.pref.saga.jp>

◆全国版感染症週報(IDWR) 2016年第12週号(3月21日～3月27日)要点

・ 発生動向総覧	流行性耳下腺炎の定点当たり報告数は増加し、過去5年間の同時期と比較してやや多い/その他最新動向
・ 注目すべき感染症	<梅毒 2015年第1～53週と2016年第12週までの疫学的特徴> 2010年以降梅毒の報告数は増加傾向に転じており、本年3月までの報告は、昨年と同様な傾向で増加が継続している
・ 感染症関連情報	病原体情報(速報記事)/海外感染症情報
・ 速報	<今週は該当記事はありません>
・ 読者のコーナー	<今週は該当記事はありません>

※詳細は国立感染症研究所感染症疫学センターのホームページを御覧ください。

<http://www.nih.go.jp/niid/ja/from-idsc.html>

◆全数届出の感染症(佐賀県)

別紙参照

◆佐賀県感染症発生動向調査

〔定点報告:五類感染症(週報分)〕

平成28年第14週 平成28年4月4日(月)～平成28年4月10日(日)

定点種別 (定点数)	管轄保健福祉 事務所 病名	佐賀中部	鳥栖	唐津	伊万里	杵藤	計	前週	全国 (第14週)
		インフルエンザ (39)	インフルエンザ (鳥インフルエンザを除く)	119 9.15	75 15.00	63 9.00	33 6.60	114 12.67	404 10.36
小児科 (23)	RSウイルス感染症	5 0.63	2 0.67	9 2.25			16 0.70	22 0.96	573 0.18
	咽頭結膜熱	1 0.13	3 1.00	1 0.25	10 3.33	1 0.20	16 0.70	14 0.61	707 0.22
	A群溶血性レンサ球菌咽頭炎	5 0.63		12 3.00	3 1.00	7 1.40	27 1.17	33 1.43	6,214 1.97
	感染性胃腸炎	26 3.25	25 8.33	31 7.75	33 11.00	5 1.00	120 5.22	141 6.13	17,386 5.51
	水痘	4 0.50	3 1.00				7 0.30	15 0.65	1,163 0.37
	手足口病	1 0.13					1 0.04		61 0.02
	伝染性紅斑	6 0.75		3 0.75	1 0.33	2 0.40	12 0.52	7 0.30	1,041 0.33
	突発性発しん	4 0.50	6 2.00	6 1.50		3 0.60	19 0.83	20 0.87	1,256 0.40
	百日咳					1 0.20	1 0.04		44 0.01
	ヘルパンギーナ								36 0.01
	流行性耳下腺炎	8 1.00	1 0.33	9 2.25	6 2.00	13 2.60	37 1.61	52 2.26	2,827 0.90
眼科 (4)	急性出血性結膜炎								9 0.01
	流行性角結膜炎	3 1.50					3 0.75		352 0.51
基幹 (6)	細菌性髄膜炎								7 0.01
	無菌性髄膜炎								14 0.03
	マイコプラズマ肺炎	1 0.50				2 2.00	3 0.50	3 0.50	190 0.40
	クラミジア肺炎 (オウム病を除く)								6 0.01
	感染性胃腸炎 (ロタウイルスに限る)		1 1.00	3 3.00			4 0.67	10 1.67	321 0.68

※インフルエンザは、小児科定点+内科定点。

※細字は定点当たり患者数

◆佐賀県感染症発生動向調査(定点報告:五類感染症)

平成28年第14週 平成28年4月4日(月)～平成28年4月10日(日)

インフルエンザ 定点	インフルエ ンザ(鳥イ ンフルエン ザを除く)	小児科 定点	RSウイル ス感染症	咽頭結膜 熱	A群溶血 性レンサ 球菌咽頭 炎	感染性胃 腸炎	水痘	手足口病	伝染性紅 斑	突発性発 しん	百日咳	ヘルパン ギーナ	流行性耳 下腺炎	眼科・基幹 定点	急性出血 性結膜炎	流行性角 結膜炎	細菌性髄 膜炎	無菌性髄 膜炎	マイコプラ ズマ肺炎	クラミジア 肺炎(オウ ム病を除 く)	感染性 胃腸炎 (ロタウイル スに限る)	
0～5ヶ月		0～5ヶ月	4			1								0～5ヶ月								1
6～11ヶ月	3	6～11ヶ月	4	3	1	11	1			7				1	6～11ヶ月							
1歳	20	1歳	6	8	1	42		1		9				1	1歳							2
2歳	17	2歳	2	3	1	13	1		1	2				8	2歳							
3歳	29	3歳				11			3	1				2	3歳					1		
4歳	45	4歳				3	7	2						8	4歳					1		
5歳	49	5歳		2		6	12							10	5歳							1
6歳	28	6歳				4	5	1						4	6歳							
7歳	22	7歳				1	3							2	7歳							
8歳	24	8歳				4	7	1						1	8歳							
9歳	16	9歳				1		1							9歳							
10歳～14歳	39	10歳～14歳				4	6				1				10歳～14歳		1					
15歳～19歳	16	15歳～19歳													15歳～19歳							
20歳～29歳	24	20歳以上					2								20歳～29歳							
30歳～39歳	24														30歳～39歳		1					
40歳～49歳	19														40歳～49歳		1					
50歳～59歳	9														50歳～59歳						1	
60歳～69歳	10														60歳～69歳							
70歳～79歳	6														70歳以上							
80歳以上	4																					
合計	404	合計	16	16	27	120	7	1	12	19	1		37	合計		3				3		4
前期計	533	前期計	22	14	33	141	15		7	20			52	前期計						3		10
当期間/前	0.76	当期間/前	0.73	1.14	0.82	0.85	0.47	***	1.71	0.95	***	***	0.71	当期間/前	***	***	***	***		1	***	0.4
増減数	-129	増減数	-6	2	-6	-21	-8	1	5	-1	1		-15	増減数		3						-6

***は前期計が"0"のとき

◆全数届出の感染症(佐賀県)

疾病名		結核 (二類感染症)
患者 (住所又は所在地)		2名*1:40歳代女性、80歳代男性 (杵藤保健福祉事務所管内)
感染原因・感染経路		不明
無症状病原体保有者		0名
平成28年届出累計		36名(今週2名)
平成27年	同期累計	34名
	届出累計	172名

*1 届出の各患者間に関連性はありません。

疾病名		ウイルス性肝炎 (五類感染症)	劇症型溶血性レンサ球菌感染症 (五類感染症)
患者 (住所又は所在地)		1名*2:50歳代男性 (—)	1名:10歳代女性 (—)
感染原因・感染経路		不明	飛沫・飛沫核感染
平成28年届出累計		1名(今週1名)	2名(今週1名)
平成27年	同期累計	1名	3名
	届出累計	2名	4名

*2 診断週は第13週です。

疾病名		後天性免疫不全症候群 (五類感染症)	侵襲性肺炎球菌感染症 (五類感染症)
患者 (住所又は所在地)			1名*3:50歳代女性 (—)
感染原因・感染経路		性行為感染(異性間)	飛沫・飛沫核感染
無症状病原体保有者		1名(今週1名)	
平成28年届出累計		1名(今週1名)	3名(今週1名)
平成27年	同期累計	0名	7名
	届出累計	4名	16名

*3 診断週は第13週です。

◆佐賀県感染症発生動向調査(定点報告:五類感染症月報分)

平成28年3月

[患者数:人]

	STD 定点数	性器クラミジア 感染症		性器ヘルペス ウイルス感染症		尖圭コンジロー マ		淋菌感染症		合計		基 幹 定 点 数	メチシ リン耐 性黄色 ブドウ 球菌感 染症	ペニシ リン耐 性肺炎 球菌感 染症	薬剤耐 性緑膿 菌感 染症	合計		
		男	女	男	女	男	女	男	女	男	女							
佐賀中部	3	6			2	1		1		8	2	2	/					
鳥栖	1	4						1		5	1	1						
唐津	1		1								1	1						
伊万里	1	1								1	1	1						
杵藤	1		6						1		7	1						
合計	7	11	7		2	1		2	1	14	10	6	14				14	
前期計		7	5		8	1		7	1	15	14		22				22	
当期間/前期		1.57	1.4	***	0.25	1	***	0.29	1	0.93	0.71		0.64	***	***		0.64	
増減数		4	2		-6			-5		-1	-4		-8				-8	

[定点当たり患者数:人/定点]

	STD 定点数	性器クラミジア 感染症		性器ヘルペス ウイルス感染症		尖圭コンジロー マ		淋菌感染症		合計		基 幹 定 点 数	メチシ リン耐 性黄色 ブドウ 球菌感 染症	ペニシ リン耐 性肺炎 球菌感 染症	薬剤耐 性緑膿 菌感 染症	合計		
		男	女	男	女	男	女	男	女	男	女							
佐賀中部	3	2			0.67	0.33		0.33		2.67	0.67	2	/					
鳥栖	1	4						1		5	1	1						
唐津	1		1								1	1						
伊万里	1	1								1	1	1						
杵藤	1		6						1		7	1						
合計	7	1.57	1		0.29	0.14		0.29	0.14	2	1.43	6	2.33				2.33	
全国前月	975	0.91	1.03	0.29	0.46	0.29	0.15	0.52	0.13	2.01	1.77	475	2.85	0.36	0.02		3.23	

[年齢階層別患者数:人]

	STD	性器クラミジア 感染症		性器ヘルペス ウイルス感染症		尖圭コンジロー マ		淋菌感染症		合計		基 幹	メチシ リン耐 性黄色 ブドウ 球菌感 染症	ペニシ リン耐 性肺炎 球菌感 染症	薬剤耐 性緑膿 菌感 染症	合計	
		男	女	男	女	男	女	男	女	男	女						
0歳																	
1歳～4歳																	
5歳～9歳																	
10歳～14歳																	
15歳～19歳					1						1						
20歳～24歳		2	3							2	3						
25歳～29歳		4	1					2		6	1						
30歳～34歳		3	1			1				4	1						
35歳～39歳					1						1						
40歳～44歳		1	1						1	1	2						
45歳～49歳			1								1						
50歳～54歳													1				1
55歳～59歳																	
60歳～64歳													2				2
65歳～69歳		1								1			1				1
70歳以上													10				10
合計		11	7		2	1		2	1	14	10		14				14
前期計		7	5		8	1		7	1	15	14		22				22
当期間/前期		1.57	1.4	***	0.25	1	***	0.29	1	0.93	0.71		0.64	***	***		0.64
増減数		4	2		-6			-5		-1	-4		-8				-8

***は前期計が“0”のとき