

佐賀県感染症発生動向調査週報・月報

平成28年第10週 平成28年3月7日(月)～平成28年3月13日(日)

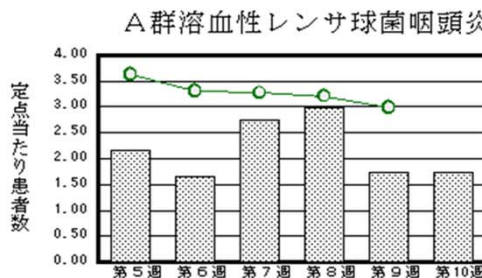
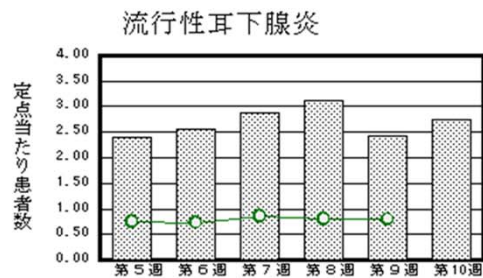
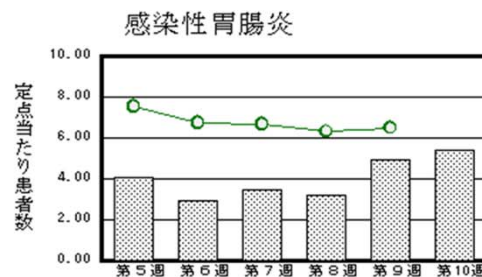
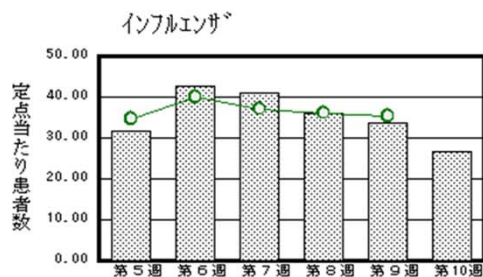
平成28年2月 平成28年2月1日(月)～平成28年2月29日(月)

<http://www.kansen.pref.saga.jp>

佐賀県感染症情報センター

◆注目疾患の動向

- 1 【報告数の多い疾患】①インフルエンザ(1,043名) ②感染性胃腸炎(125名) ③流行性耳下腺炎(63名) ④A群溶血性レンサ球菌咽頭炎(40名) ⑤咽頭結膜熱(17名)
- 2 【インフルエンザ】患者報告数は減少(1,319名→1,043名:A型352名*、B型677名*、型不明14名)し、定点当たりの患者報告数は26.74となりました。B型の報告数が多い状況です。流行発生警報は継続中です。手洗いや適度な湿度の保持、十分な休養やバランスのよい食事等を心がけ、感染予防に努めてください。*迅速検査キットによる。
 詳しくは佐賀県感染症情報センターのホームページを御覧ください。
<http://kansen.pref.saga.jp/influenza/influenza.html>
- 3 【感染性胃腸炎】患者報告数は増加(113名→125名)し、定点当たりの患者報告数は5.43となりました。県内でもノロウイルスによる集団食中毒が発生しています。手洗いや食材の十分な加熱等を心がけ、感染予防に努めましょう。
 詳しくは佐賀県感染症情報センターのホームページを御覧ください。
<http://www.kansen.pref.saga.jp/kakotopics/kakotopics/kannsennseihp0912/tem.html>
- 4 【流行性耳下腺炎】患者報告数は増加(56名→63名)し、定点当たりの患者報告数は2.74となりました。詳しくは佐賀県感染症情報センターのホームページを御覧ください。
<http://www.kansen.pref.saga.jp/kakotopics/kakotopics/ryukouseijikasenen/index.html>



※棒グラフは佐賀県、折れ線グラフは全国の数値を表しています。

◎各疾患の動向グラフについては佐賀県感染症情報センターのホームページを御覧ください。 <http://www.kansen.pref.saga.jp>

◆全国版感染症週報(IDWR) 2016年第8週号(2月22日～2月28日)の要点

・ 発生動向総覧	A群溶血性レンサ球菌咽頭炎の定点当たり報告数は3週連続で減少したが、過去5年間の同時期と比較してかなり多い/その他最新動向
・ 注目すべき感染症	<今週は該当記事はありません>
・ 感染症関連情報	病原体情報(速報記事)/海外感染症情報
・ 速報	<今週は該当記事はありません>
・ 読者のコーナー	<今週は該当記事はありません>

※詳細は国立感染症研究所感染症疫学センターのホームページを御覧ください。

<http://www.nih.go.jp/niid/ja/from-idsc.html>

佐賀県感染症発生動向調査週報

http://www.kansen.pref.saga.jp

佐賀県感染症情報センター

◆全数届出の感染症(佐賀県)

疾病名	カルバペネム耐性腸内細菌科細菌感染症 (五類感染症)	侵襲性肺炎球菌感染症 (五類感染症)
患者 (住所又は所在地)	1名:80歳代男性 (一)	1名:60歳代女性 (一)
感染原因・感染経路	不明	副鼻腔炎
平成28年届出累計	4名(今週1名)	2名(今週1名)
平成27年	同期累計	0名
	届出累計	5名
		6名
		16名

◆佐賀県感染症発生動向調査

[定点報告:五類感染症(週報分)]

平成28年第**10**週

平成28年3月7日(月)～平成28年3月13日(日)

定点種別 (定点数)	管轄保健福祉 事務所 病名	佐賀中部	鳥栖	唐津	伊万里	杵藤	計	前週	全国 (第9週)
		インフルエンザ (39)	インフルエンザ (鳥インフルエンザを除く)	277 21.31	112 22.40	342 48.86	98 19.60	214 23.78	1,043 26.74
小児科 (23)	RSウイルス感染症	4 0.50	7 2.33	2 0.50		2 0.40	15 0.65	27 1.17	980 0.31
	咽頭結膜熱	7 0.88	5 1.67	3 0.75		2 0.40	17 0.74	17 0.74	938 0.30
	A群溶血性レンサ球菌咽頭炎	5 0.63	13 4.33	10 2.50	1 0.33	11 2.20	40 1.74	40 1.74	9,435 2.99
	感染性胃腸炎	43 5.38	28 9.33	23 5.75	11 3.67	20 4.00	125 5.43	113 4.91	20,470 6.49
	水痘		4 1.33		1 0.33		5 0.22	2 0.09	1,090 0.35
	手足口病							1 0.04	93 0.03
	伝染性紅斑	4 0.50	2 0.67	1 0.25			7 0.30	19 0.83	1,554 0.49
	突発性発しん	2 0.25	4 1.33	2 0.50	1 0.33	4 0.80	13 0.57	14 0.61	1,089 0.35
	百日咳			1 0.25			1 0.04		29 0.01
	ヘルパンギーナ								45 0.01
眼科 (4)	急性出血性結膜炎								6 0.01
	流行性角結膜炎	5 2.50				2 2.00	7 1.75	5 1.25	374 0.55
基幹 (6)	細菌性髄膜炎								11 0.02
	無菌性髄膜炎								18 0.04
	マイコプラズマ肺炎	1 0.50			3 3.00	2 2.00	6 1.00	5 0.83	208 0.44
	クラミジア肺炎 (オウム病を除く)								13 0.03
	感染性胃腸炎 (ロタウイルスに限る)			1 1.00			1 0.17	1 0.17	269 0.57

※インフルエンザは、小児科定点+内科定点。

※細字は定点当たり患者数

◆佐賀県感染症発生動向調査(定点報告:五類感染症)

平成28年第10週 平成28年3月7日(月)～平成28年3月13日(日)

インフルエンザ 定点	インフルエ ンザ(鳥イ ンフルエン ザを除く)	小児科 定点	RSウイル ス感染症	咽頭結膜 熱	A群溶血 性レンサ 球菌咽頭 炎	感染性胃 腸炎	水痘	手足口病	伝染性紅 斑	突発性発 しん	百日咳	ヘルパン ギーナ	流行性耳 下腺炎	眼科・基幹 定点	急性出血 性結膜炎	流行性角 結膜炎	細菌性髄 膜炎	無菌性髄 膜炎	マイコプラ ズマ肺炎	クラミジア 肺炎(オウ ム病を除 く)	感染性 胃腸炎 (ロタウイル スに限る)	
0～5ヶ月	2	0～5ヶ月	4											0～5ヶ月								
6～11ヶ月	10	6～11ヶ月	4	2		8	1			5				6～11ヶ月								
1歳	43	1歳	4	7	1	31				7			7	1歳								1
2歳	44	2歳	2	1	4	12				1			9	2歳						2		
3歳	52	3歳	1	2	4	11							6	3歳								
4歳	75	4歳		1	7	16	1		2				8	4歳						1		
5歳	90	5歳		1	6	9	2		1				13	5歳								
6歳	69	6歳			6	13			3				11	6歳								
7歳	57	7歳		1	2	4			1				2	7歳								
8歳	66	8歳			4	2							5	8歳								
9歳	76	9歳		2		5	1						1	9歳								
10歳～14歳	200	10歳～14歳			5	6					1		1	10歳～14歳		1						
15歳～19歳	39	15歳～19歳				1								15歳～19歳						1		
20歳～29歳	24	20歳以上			1	7								20歳～29歳		1						
30歳～39歳	53													30歳～39歳		2				1		
40歳～49歳	55													40歳～49歳		1						
50歳～59歳	30													50歳～59歳		2						
60歳～69歳	30													60歳～69歳						1		
70歳～79歳	14													70歳以上								
80歳以上	14																					
合計	1,043	合計	15	17	40	125	5		7	13	1		63	合計		7				6		1
前期計	1,319	前期計	27	17	40	113	2	1	19	14			56	前期計		5				5		1
当期間/前	0.79	当期間/前	0.56	1	1	1.11	2.5		0.37	0.93	***	***	1.13	当期間/前	***	1.4	***	***	1.2	***		1
増減数	-276	増減数	-12			12	3	-1	-12	-1	1		7	増減数		2				1		

***は前期計が"0"のとき

◆佐賀県感染症発生動向調査(定点報告:五類感染症月報分)

平成28年2月

[患者数:人]

	STD 定点数	性器クラミジア 感染症		性器ヘルペス ウイルス感染症		尖圭コンジロー マ		淋菌感染症		合計		基 幹 定 点 数	メチシ リン耐 性黄色 ブドウ 球菌感 染症	ペニシ リン耐 性肺炎 球菌感 染症	薬剤耐 性緑膿 菌感 染症	合計	
		男	女	男	女	男	女	男	女	男	女						
佐賀中部	3	6	1		6			7	1	13	8	2					
鳥栖	1											1					
唐津	1		3		2							5					
伊万里	1	1				1				2		1					
杵藤	1		1									1					
合計	7	7	5		8	1		7	1	15	14	6	22				22
前期計		3	5		2	2	2	10	1	15	10		20				20
当期間/前期		2.33	1	***	4	0.5		0.7	1	1	1.4		1.1	***	***		1.1
増減数		4			6	-1	-2	-3			4		2				2

[定点当たり患者数:人/定点]

	STD 定点数	性器クラミジア 感染症		性器ヘルペス ウイルス感染症		尖圭コンジロー マ		淋菌感染症		合計		基 幹 定 点 数	メチシ リン耐 性黄色 ブドウ 球菌感 染症	ペニシ リン耐 性肺炎 球菌感 染症	薬剤耐 性緑膿 菌感 染症	合計	
		男	女	男	女	男	女	男	女	男	女						
佐賀中部	3	2	0.33		2			2.33	0.33	4.33	2.67	2					
鳥栖	1											1					
唐津	1		3		2							5					
伊万里	1	1				1				2		1					
杵藤	1		1									1					
合計	7	1	0.71		1.14	0.14		1	0.14	2.14	2	6	3.67				3.67
全国前月	973	0.94	1.06	0.27	0.43	0.26	0.19	0.59	0.16	2.06	1.84	474	2.83	0.36	0.03		3.22

[年齢階層別患者数:人]

	STD	性器クラミジア 感染症		性器ヘルペス ウイルス感染症		尖圭コンジロー マ		淋菌感染症		合計		基 幹	メチシ リン耐 性黄色 ブドウ 球菌感 染症	ペニシ リン耐 性肺炎 球菌感 染症	薬剤耐 性緑膿 菌感 染症	合計	
		男	女	男	女	男	女	男	女	男	女						
0歳																	
1歳～4歳													1				1
5歳～9歳																	
10歳～14歳																	
15歳～19歳			2								2						
20歳～24歳		2	1					2		4	1						
25歳～29歳		2	2		1			3		5	3						
30歳～34歳		1			2			1		2	2						
35歳～39歳					2				1		3		1				1
40歳～44歳						1				1							
45歳～49歳					1			1		1	1		1				1
50歳～54歳					2						2						
55歳～59歳		1								1							
60歳～64歳													3				3
65歳～69歳		1								1			3				3
70歳以上													13				13
合計		7	5		8	1		7	1	15	14		22				22
前期計		3	5		2	2	2	10	1	15	10		20				20
当期間/前期		2.33	1	***	4	0.5		0.7	1	1	1.4		1.1	***	***		1.1
増減数		4			6	-1	-2	-3			4		2				2

***は前期計が"0"のとき