

# 佐賀県感染症発生動向調査週報・月報

平成28年第6週 平成28年2月8日(月)～平成28年2月14日(日)

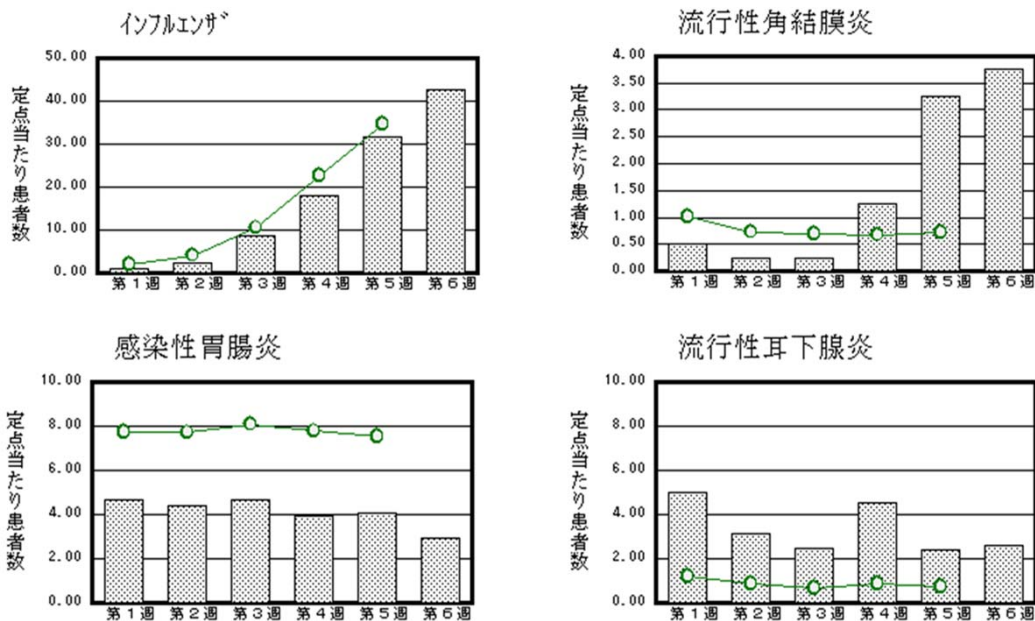
平成28年1月 平成28年1月1日(金)～平成28年1月31日(日)

<http://www.kansen.pref.saga.jp>

佐賀県感染症情報センター

## ◆注目疾患の動向

- 【報告数の多い疾患】①インフルエンザ(1,670名) ②感染性胃腸炎(68名) ③流行性耳下腺炎(59名) ④A群溶血性レンサ球菌咽頭炎(38名) ⑤咽頭結膜熱(26名)
- 【インフルエンザ】患者報告数は増加(1,235名→1,670名:A型1,466名\*、B型177名\*、型不明27名)し、定点当たりの患者報告数は42.82となりました。流行発生警報は継続中です。手洗いや適度な湿度の保持、十分な休養やバランスのよい食事等を心がけ、感染予防や感染拡大防止に努めてください。\*迅速検査キットによる。  
詳しくは佐賀県感染症情報センターのホームページを御覧ください。  
<http://kansen.pref.saga.jp/influenza/influenza.html>
- 【流行性角結膜炎】患者報告数は増加(13名→15名)し、定点当たりの患者報告数は3.75となりました。佐賀中部保健福祉事務所管内から多く報告されています。こまめな手洗いや手指消毒等により感染予防に努めましょう。
- 【流行性耳下腺炎】患者報告数は横ばい(55名→59名)で、定点当たりの患者報告数は2.57となりましたが、例年と比較して多い状況が続いています。  
詳しくは佐賀県感染症情報センターのホームページを御覧ください。  
<http://www.kansen.pref.saga.jp/kakotopics/kakotopics/ryukouseijikasenen/index.html>



※棒グラフは佐賀県、折れ線グラフは全国の数値を表しています。

◎各疾患の動向グラフについては佐賀県感染症情報センターのホームページを御覧ください。 <http://www.kansen.pref.saga.jp>

## ◆全国版感染症週報 (IDWR) 2016年第4週号(1月25日～1月31日)の要点

・ 発生動向総覧	<第4週>A群溶血性レンサ球菌咽頭炎の定点当たり報告数は第1週以降増加が続いており、過去5年間の同時期と比較してかなり多い/その他最新動向
・ 注目すべき感染症	<インフルエンザ> 第4週の定点当たり報告数は22.57と前週の約2倍に増加した
・ 感染症関連情報	病原体情報/海外感染症情報/その他
・ 速報	<今週は該当記事はありません>
・ 読者のコーナー	<今週は該当記事はありません>

※詳細は国立感染症研究所感染症疫学センターのホームページを御覧ください。

<http://www.nih.go.jp/niid/ja/from-idsc.html>

# 佐賀県感染症発生動向調査週報

http://www.kansen.pref.saga.jp

佐賀県感染症情報センター

## ◆全数届出の感染症(佐賀県)

疾病名	結核 (二類感染症)		カルバペネム耐性腸内細菌科細菌感染症 (五類感染症)
患者 (住所又は所在地)	1名:20歳代男性 (佐賀中部保健福祉事務所管内)	1名:50歳代男性 (鳥栖保健福祉事務所管内)	1名*:50歳代男性 ( - )
感染原因・感染経路	不明		不明
無症状病原体保有者	1名		
平成28年届出累計	12名(今週3名)		2名(今週1名)
平成27年	同期累計 10名		0名
	届出累計 172名		5名

\* 診断週は第5週です。

[定点報告:五類感染症(週報分)]

平成28年第**6**週 平成28年2月8日(月)～平成28年2月14日(日)

定点種別 (定点数)	管轄保健福祉 事務所 病名	佐賀中部	鳥栖	唐津	伊万里	杵藤	計	前週	全国 (第5週)
インフルエンザ (39)	インフルエンザ (鳥インフルエンザを除く)	460 35.38	218 43.60	325 46.43	203 40.60	464 51.56	1,670 42.82	1,235 31.67	171,570 34.66
小児科 (23)	RSウイルス感染症	3 0.38	3 1.00	6 1.50	1 0.33	2 0.40	15 0.65	32 1.39	1,576 0.50
	咽頭結膜熱	5 0.63	15 5.00	1 0.25	2 0.67	3 0.60	26 1.13	27 1.17	1,203 0.38
	A群溶血性レンサ球菌咽頭炎	7 0.88	7 2.33	6 1.50	3 1.00	15 3.00	38 1.65	50 2.17	11,459 3.63
	感染性胃腸炎	22 2.75	16 5.33	3 0.75	9 3.00	18 3.60	68 2.96	93 4.04	23,850 7.55
	水痘	5 0.63	4 1.33		1 0.33		10 0.43	11 0.48	1,249 0.40
	手足口病								108 0.03
	伝染性紅斑	4 0.50	4 1.33	4 1.00		3 0.60	15 0.65	22 0.96	1,848 0.59
	突発性発しん	4 0.50	4 1.33	3 0.75			11 0.48	20 0.87	1,209 0.38
	百日咳								38 0.01
	ヘルパンギーナ		1 0.33				1 0.04	1 0.04	54 0.02
眼科 (4)	流行性耳下腺炎	24 3.00	12 4.00	12 3.00	1 0.33	10 2.00	59 2.57	55 2.39	2,365 0.75
	急性出血性結膜炎								7 0.01
基幹 (6)	流行性角結膜炎	15 7.50					15 3.75	13 3.25	490 0.72
	細菌性髄膜炎								2 0.00
	無菌性髄膜炎								14 0.03
	マイコプラズマ肺炎			1 1.00	2 2.00	1 1.00	4 0.67	5 0.83	263 0.55
	クラミジア肺炎 (オウム病を除く)								6 0.01
感染性胃腸炎 (ロタウイルスに限る)							2 0.33	170 0.36	

※インフルエンザは、小児科定点+内科定点。

※細字は定点当たり患者数

◆佐賀県感染症発生動向調査(定点報告:五類感染症)

平成28年第6週 平成28年2月8日(月)～平成28年2月14日(日)

インフルエンザ 定点	インフル エンザ(鳥 インフル エンザを除く)	小児科 定点	RSウイル ス感染症	咽頭結膜 熱	A群溶血 性レンサ 球菌咽頭 炎	感染性胃 腸炎	水痘	手足口病	伝染性紅 斑	突発性発 しん	百日咳	ヘルパン ギーナ	流行性耳 下腺炎	眼科・基幹 定点	急性出血 性結膜炎	流行性角 結膜炎	細菌性髄 膜炎	無菌性髄 膜炎	マイコプラ ズマ肺炎	クラミジア 肺炎(オウ ム病を除 く)	感染性 胃腸炎 (ロタウイル スに限る)	
0～5ヶ月	3	0～5ヶ月	1											0～5ヶ月								
6～11ヶ月	19	6～11ヶ月	7	3	1	4				4				6～11ヶ月								
1歳	72	1歳	6	12		13	3			5		1	3	1歳		1						
2歳	96	2歳		2	8	6			2	1			6	2歳								
3歳	100	3歳	1	2	5	6			3				13	3歳		1						
4歳	146	4歳		2	3	7	1		1	1			14	4歳		1				1		
5歳	124	5歳		1	8	6	2		3				8	5歳								
6歳	113	6歳		2	4	4	1		3				5	6歳						1		
7歳	105	7歳			4	4	2		2				5	7歳								
8歳	103	8歳		1	1	3			1				2	8歳								
9歳	79	9歳				4	1						1	9歳		1						
10歳～14歳	198	10歳～14歳			3	7							2	10歳～14歳		1				1		
15歳～19歳	60	15歳～19歳												15歳～19歳						1		
20歳～29歳	66	20歳以上		1	1	4								20歳～29歳		4						
30歳～39歳	137													30歳～39歳		3						
40歳～49歳	90													40歳～49歳								
50歳～59歳	76													50歳～59歳		1						
60歳～69歳	47													60歳～69歳		1						
70歳～79歳	23													70歳以上		1						
80歳以上	13																					
合計	1,670	合計	15	26	38	68	10		15	11		1	59	合計		15				4		
前期計	1,235	前期計	32	27	50	93	11		22	20		1	55	前期計		13				5		2
当期間/前	1.35	当期間/前	0.47	0.96	0.76	0.73	0.91	***	0.68	0.55	***	1	1.07	当期間/前	***	1.15	***	***	0.8	***		
増減数	435	増減数	-17	-1	-12	-25	-1		-7	-9			4	増減数		2				-1		-2

\*\*\*は前期計が"0"のとき



◆佐賀県感染症発生動向調査(定点報告:五類感染症月報分)

平成28年1月

[患者数:人]

	STD 定点数	性器クラミジア 感染症		性器ヘルペス ウイルス感染症		尖圭コンジロー マ		淋菌感染症		合計		基 幹 定 点 数	メチシ リン耐 性黄色 ブドウ 球菌感 染症	ペニシ リン耐 性肺炎 球菌感 染症	薬剤耐 性緑膿 菌感 染症	合計
		男	女	男	女	男	女	男	女	男	女					
佐賀中部	3	1	1		1	2		7		10	2	2				
鳥栖	1							1		1		1				
唐津	1		2		1		2				5	1				
伊万里	1	2						2	1	4	1	1				
杵藤	1		2								2	1				
合計	7	3	5		2	2	2	10	1	15	10	6	20			20
前期計		7	5		3	1	1	4		12	9		19			19
当期間/前期		0.43	1	***	0.67	2	2	2.5	***	1.25	1.11		1.05	***	***	1.05
増減数		-4			-1	1	1	6	1	3	1		1			1

[定点当たり患者数:人/定点]

	STD 定点数	性器クラミジア 感染症		性器ヘルペス ウイルス感染症		尖圭コンジロー マ		淋菌感染症		合計		基 幹 定 点 数	メチシ リン耐 性黄色 ブドウ 球菌感 染症	ペニシ リン耐 性肺炎 球菌感 染症	薬剤耐 性緑膿 菌感 染症	合計
		男	女	男	女	男	女	男	女	男	女					
佐賀中部	3	0.33	0.33		0.33	0.67		2.33		3.33	0.67	2				
鳥栖	1							1		1		1				
唐津	1		2		1		2				5	1				
伊万里	1	2						2	1	4	1	1				
杵藤	1		2								2	1				
合計	7	0.43	0.71		0.29	0.29	0.29	1.43	0.14	2.14	1.43	6	3.33			3.33
全国前月	977	0.97	1.03	0.31	0.43	0.29	0.15	0.56	0.15	2.13	1.76	475	2.87	0.41	0.03	3.31

[年齢階層別患者数:人]

	STD	性器クラミジア 感染症		性器ヘルペス ウイルス感染症		尖圭コンジロー マ		淋菌感染症		合計		基 幹	メチシ リン耐 性黄色 ブドウ 球菌感 染症	ペニシ リン耐 性肺炎 球菌感 染症	薬剤耐 性緑膿 菌感 染症	合計
		男	女	男	女	男	女	男	女	男	女					
0歳																
1歳～4歳													1			1
5歳～9歳																
10歳～14歳																
15歳～19歳		1	1						1	1	2					
20歳～24歳		1	2		1			1		2	3		1			1
25歳～29歳			1				1	3		3	2					
30歳～34歳						1				1						
35歳～39歳								1		1			1			1
40歳～44歳						1	1			1	1		1			1
45歳～49歳			1					3		3	1					
50歳～54歳		1			1			1		2	1					
55歳～59歳													1			1
60歳～64歳								1		1			1			1
65歳～69歳													3			3
70歳以上													11			11
合計		3	5		2	2	2	10	1	15	10		20			20
前期計		7	5		3	1	1	4		12	9		19			19
当期間/前期		0.43	1	***	0.67	2	2	2.5	***	1.25	1.11		1.05	***	***	1.05
増減数		-4			-1	1	1	6	1	3	1		1			1

\*\*\*は前期計が"0"のとき