

佐賀県感染症発生動向調査週報

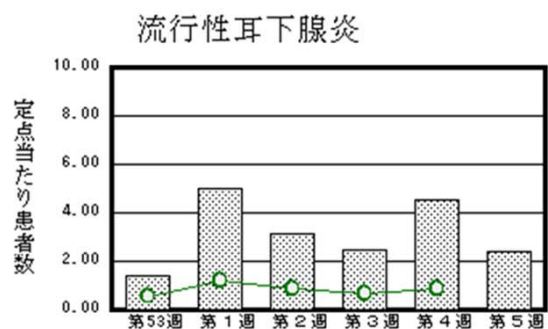
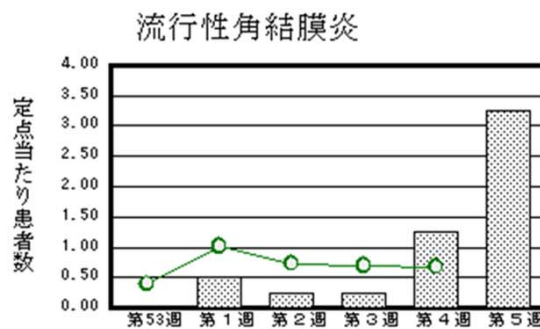
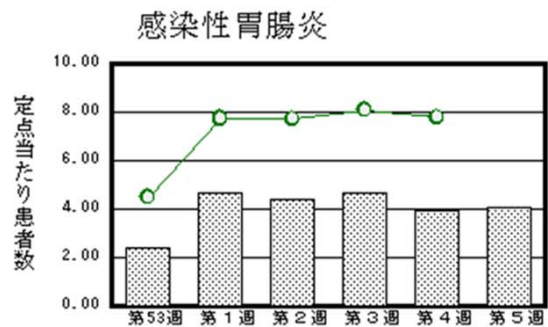
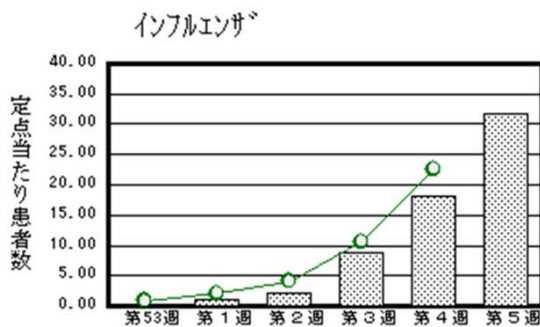
平成28年第5週 平成28年2月1日(月)～平成28年2月7日(日)

<http://www.kansen.pref.saga.jp>

佐賀県感染症情報センター

◆注目疾患の動向

- 【報告数の多い疾患】①インフルエンザ(1,235名) ②感染性胃腸炎(93名) ③流行性耳下腺炎(55名) ④A群溶血性レンサ球菌咽頭炎(50名) ⑤RSウイルス感染症(32名)
- 【インフルエンザ】患者報告数は増加(707名→1,235名:A型1,114名*、B型95名*、型不明26名)し、定点あたりの患者報告数は31.67となり、流行発生警報開始基準値の30を超えました。特に唐津保健福祉事務所管内から多く報告されています。手洗いや適度な湿度の保持、十分な休養やバランスのよい食事等を心がけ、感染予防に努めてください。
*迅速検査キットによる。
詳しくは佐賀県感染症情報センターのホームページを御覧ください。
<http://kansen.pref.saga.jp/influenza/influenza.html>
- 【流行性角結膜炎】患者報告数は2週連続で増加(1名→5名→13名)し、定点あたりの患者報告数は3.25となりました。佐賀中部保健福祉事務所管内から多く報告されています。全国的には九州からの報告が多い状況です。こまめな手洗いや、手指消毒により感染予防に努めましょう。
- 【流行性耳下腺炎】患者報告数は減少(104名→55名)し、定点あたりの患者報告数は2.39となりましたが、例年と比較して多い状況が続いています。
詳しくは佐賀県感染症情報センターのホームページを御覧ください。
<http://www.kansen.pref.saga.jp/kakotopics/kakotopics/ryukouseijikasenen/index.html>



※棒グラフは佐賀県、折れ線グラフは全国の数値を表しています。

◎各疾患の動向グラフについては佐賀県感染症情報センターのホームページを御覧ください。 <http://www.kansen.pref.saga.jp>

◆全国版感染症週報(IDWR) 2016年第3週号(1月18日～1月24日)の要点

・ 発生動向総覧	A群溶血性レンサ球菌咽頭炎の定点あたり報告数は3週連続で増加し、過去5年間の同時期と比較してかなり多い/その他最新動向
・ 注目すべき感染症	<今週は該当記事はありません>
・ 感染症関連情報	病原体情報/海外感染症情報
・ 速報	<今週は該当記事はありません>
・ 読者のコーナー	<今週は該当記事はありません>

※詳細は国立感染症研究所感染症疫学センターのホームページを御覧ください。

<http://www.nih.go.jp/niid/ja/from-idsc.html>

◆全数届出の感染症(佐賀県)

今週の届出はありませんでした。

◆佐賀県感染症発生動向調査

〔定点報告:五類感染症(週報分)〕

平成28年第5週

平成28年2月1日(月)～平成28年2月7日(日)

定点種別 (定点数)	管轄保健福祉 事務所 病名	佐賀中部	鳥栖	唐津	伊万里	杵藤	計	前週	全国 (第4週)	
インフルエンザ (39)	インフルエンザ (鳥インフルエンザを除く)	360 27.69	154 30.80	367 52.43	115 23.00	239 26.56	1,235 31.67	707 18.13	111,738 22.57	
小児科 (23)	RSウイルス感染症	5 0.63	7 2.33	7 1.75	6 2.00	7 1.40	32 1.39	27 1.17	1,941 0.61	
	咽頭結膜熱	6 0.75	12 4.00	1 0.25	4 1.33	4 0.80	27 1.17	11 0.48	1,281 0.41	
	A群溶血性レンサ球菌咽頭炎	10 1.25	9 3.00	10 2.50		21 4.20	50 2.17	33 1.43	10,595 3.36	
	感染性胃腸炎	31 3.88	31 10.33	3 0.75	12 4.00	16 3.20	93 4.04	91 3.96	24,515 7.77	
	水痘	1 0.13	1 0.33	1 0.25	6 2.00	2 0.40	11 0.48	15 0.65	1,222 0.39	
	手足口病									168 0.05
	伝染性紅斑	6 0.75	3 1.00	8 2.00	2 0.67	3 0.60	22 0.96	24 1.04	2,396 0.76	
	突発性発しん	4 0.50	10 3.33	6 1.50			20 0.87	10 0.43	1,208 0.38	
	百日咳									35 0.01
	ヘルパンギーナ					1 0.20	1 0.04			43 0.01
	流行性耳下腺炎	24 3.00	8 2.67	4 1.00	2 0.67	17 3.40	55 2.39	104 4.52	2,698 0.85	
眼科 (4)	急性出血性結膜炎									3 0.00
	流行性角結膜炎	12 6.00		1 1.00			13 3.25	5 1.25	464 0.68	
基幹 (6)	細菌性髄膜炎									6 0.01
	無菌性髄膜炎									19 0.04
	マイコプラズマ肺炎	2 1.00			3 3.00		5 0.83	6 1.00	247 0.52	
	クラミジア肺炎 (オウム病を除く)									10 0.02
	感染性胃腸炎 (ロタウイルスに限る)		2 2.00				2 0.33			129 0.27

※インフルエンザは、小児科定点+内科定点。

※細字は定点あたり患者数

◆佐賀県感染症発生動向調査(定点報告:五類感染症)

平成28年第5週 平成28年2月1日(月)～平成28年2月7日(日)

インフルエンザ 定点	インフルエ ンザ(鳥イ ンフルエン ザを除く)	小児科 定点	RSウイル ス感染症	咽頭結膜 熱	A群溶血 性レンサ 球菌咽頭 炎	感染性胃 腸炎	水痘	手足口病	伝染性紅 斑	突発性発 しん	百日咳	ヘルパン ギーナ	流行性耳 下腺炎	眼科・基幹 定点	急性出血 性結膜炎	流行性角 結膜炎	細菌性髄 膜炎	無菌性髄 膜炎	マイコプラ ズマ肺炎	クラミジア 肺炎(オウ ム病を除 く)	感染性 胃腸炎 (ロタウイル スに限る)	
0～5ヶ月	3	0～5ヶ月	3							1				0～5ヶ月								
6～11ヶ月	22	6～11ヶ月	8	3		3				6				6～11ヶ月								
1歳	49	1歳	14	10	1	18	1		2	11			2	1歳		1						
2歳	64	2歳	7	3		13	3		1	1		1	7	2歳		1						1
3歳	90	3歳		2	6	9	1		2				7	3歳								
4歳	91	4歳		1	9	11	1		5	1			11	4歳						2		
5歳	102	5歳		4	9	11			4				9	5歳								
6歳	82	6歳		1	11	5	4		1				11	6歳								
7歳	93	7歳		1	5	4			3				1	7歳						1		
8歳	82	8歳		1	4	1			2				2	8歳								
9歳	69	9歳		1	2	2	1		1					9歳						1		1
10歳～14歳	174	10歳～14歳			3	10			1				3	10歳～14歳		1						
15歳～19歳	33	15歳～19歳				1								15歳～19歳		1						
20歳～29歳	37	20歳以上				5							2	20歳～29歳								
30歳～39歳	80													30歳～39歳		6				1		
40歳～49歳	75													40歳～49歳								
50歳～59歳	43													50歳～59歳		1						
60歳～69歳	30													60歳～69歳		2						
70歳～79歳	10													70歳以上								
80歳以上	6																					
合計	1,235	合計	32	27	50	93	11		22	20		1	55	合計		13				5		2
前期計	707	前期計	27	11	33	91	15		24	10			104	前期計		5				6		
当期間/前	1.75	当期間/前	1.19	2.45	1.52	1.02	0.73	***	0.92	2	***	***	0.53	当期間/前	***	2.6	***	***	0.83	***	***	
増減数	528	増減数	5	16	17	2	-4		-2	10		1	-49	増減数		8				-1		2

***は前期計が"0"のとき

