

# 佐賀県感染症発生動向調査週報

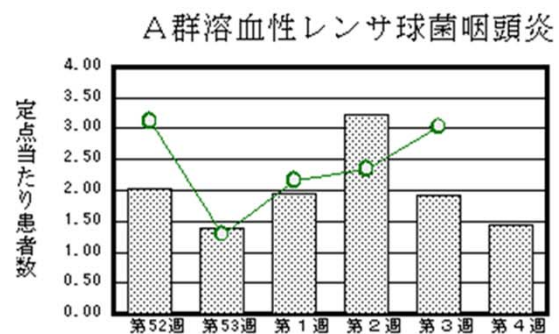
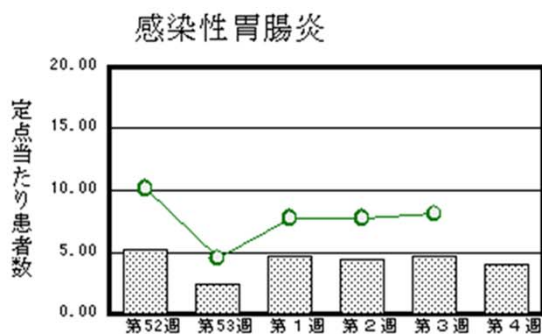
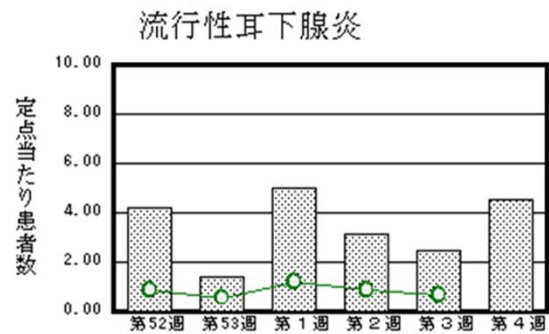
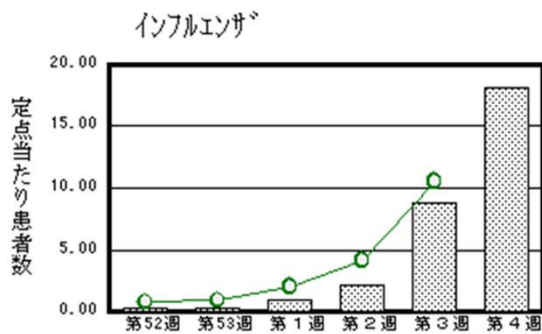
平成28年第4週 平成28年1月25日(月)～平成28年1月31日(日)

<http://www.kansen.pref.saga.jp>

佐賀県感染症情報センター

## ◆注目疾患の動向

- 【報告数の多い疾患】①インフルエンザ(707名) ②流行性耳下腺炎(104名) ③感染性胃腸炎(91名) ④A群溶血性レンサ球菌咽頭炎(33名) ⑤RSウイルス感染症(27名)
- 【インフルエンザ】患者報告数は増加(342名→707名:A型644名\*、B型47名\*、型不明16名)し、定点当たりの患者報告数は18.13となり、流行発生注意報基準値の10を超えました。手洗いや適度な湿度の保持、十分な休養やバランスのよい食事等を心がけ、感染予防に努めましょう。\*迅速検査キットによる。詳しくは佐賀県感染症情報センターのホームページを御覧ください。  
<http://kansen.pref.saga.jp/influenza/influenza.html>
- 【流行性耳下腺炎】患者報告数は増加(57名→104名)し、定点当たりの患者報告数は4.52となり、流行発生注意報基準値の3を超えました。詳しくは佐賀県感染症情報センターのホームページを御覧ください。  
<http://www.kansen.pref.saga.jp/kakotopics/kakotopics/ryukouseijikasen/en/index.html>



※棒グラフは佐賀県、折れ線グラフは全国の数値を表しています。

◎各疾患の動向グラフについては佐賀県感染症情報センターのホームページを御覧ください。 <http://www.kansen.pref.saga.jp>

## ◆全国版感染症週報(IDWR) 2016年第2週号(1月11日～1月17日)要点

・ 発生動向総覧	<第2週> 伝染性紅斑の定点当たり報告数は減少したが、過去5年間の同時期と比較してかなり多い/その他最新動向 <12月> 性感染症・薬剤耐性菌感染症について
・ 注目すべき感染症	<今週は該当記事はありません>
・ 感染症関連情報	病原体情報/海外感染症情報/その他
・ 速報	<今週は該当記事はありません>
・ 読者のコーナー	<今週は該当記事はありません>

※詳細は国立感染症研究所感染症疫学センターのホームページを御覧ください。

<http://www.nih.go.jp/niid/ja/from-idsc.html>

# 佐賀県感染症発生動向調査週報

http://www.kansen.pref.saga.jp

佐賀県感染症情報センター

## ◆全数届出の感染症(佐賀県)

疾病名	結核 (二類感染症)		
患者 (住所又は所在地)	2名*:90歳代女性 80歳代女性 (佐賀中部保健福祉事務所管内)	1名:80歳代男性 (鳥栖保健福祉事務所管内)	1名:80歳代女性 (杵藤保健福祉事務所管内)
感染原因・感染経路	不明		
無症状病原体保有者	0名		
平成28年届出累計	9名(今週4名)		
平成27年	同期累計	7名	
	届出累計	172名	

\* 届出の各患者間に関連性はありません。

## ◆佐賀県感染症発生動向調査

[定点報告:五類感染症(週報分)]

平成28年第4週

平成28年1月25日(月)～平成28年1月31日(日)

定点種別 (定点数)	管轄保健福祉 事務所 病名	佐賀中部	鳥栖	唐津	伊万里	杵藤	計	前週	全国 (第3週)
		インフルエンザ (39)	インフルエンザ (鳥インフルエンザを除く)	261 20.08	103 20.60	177 25.29	73 14.60	93 10.33	707 18.13
小児科 (23)	RSウイルス感染症	2 0.25	4 1.33	6 1.50	11 3.67	4 0.80	27 1.17	32 1.39	2,211 0.70
	咽頭結膜熱		5 1.67	1 0.25	1 0.33	4 0.80	11 0.48	11 0.48	1,298 0.41
	A群溶血性レンサ球菌咽頭炎	7 0.88	5 1.67	10 2.50	3 1.00	8 1.60	33 1.43	44 1.91	9,552 3.03
	感染性胃腸炎	21 2.63	30 10.00	5 1.25	10 3.33	25 5.00	91 3.96	107 4.65	25,524 8.09
	水痘	3 0.38	5 1.67	2 0.50		5 1.00	15 0.65	6 0.26	1,500 0.48
	手足口病							2 0.09	123 0.04
	伝染性紅斑	6 0.75	3 1.00	10 2.50	2 0.67	3 0.60	24 1.04	32 1.39	2,417 0.77
	突発性発しん	3 0.38	1 0.33	4 1.00	2 0.67		10 0.43	19 0.83	1,292 0.41
	百日咳								54 0.02
	ヘルパンギーナ								52 0.02
	流行性耳下腺炎	44 5.50	20 6.67	22 5.50		18 3.60	104 4.52	57 2.48	2,081 0.66
眼科 (4)	急性出血性結膜炎								7 0.01
	流行性角結膜炎	4 2.00		1 1.00			5 1.25	1 0.25	473 0.69
基幹 (6)	細菌性髄膜炎								9 0.02
	無菌性髄膜炎							1 0.17	22 0.05
	マイコプラズマ肺炎			4 4.00	1 1.00	1 1.00	6 1.00	2 0.33	273 0.58
	クラミジア肺炎 (オウム病を除く)								10 0.02
	感染性胃腸炎 (ロタウイルスに限る)								96 0.20

※インフルエンザは、小児科定点+内科定点。

※細字は定点あたり患者数

◆佐賀県感染症発生動向調査(定点報告:五類感染症)

平成28年第4週 平成28年1月25日(月)～平成28年1月31日(日)

インフルエンザ 定点	インフルエ ンザ(鳥イ ンフルエン ザを除く)	小児科 定点	RSウイル ス感染症	咽頭結膜 熱	A群溶血 性レンサ 球菌咽頭 炎	感染性胃 腸炎	水痘	手足口病	伝染性紅 斑	突発性発 しん	百日咳	ヘルパン ギーナ	流行性耳 下腺炎	眼科・基幹 定点	急性出血 性結膜炎	流行性角 結膜炎	細菌性髄 膜炎	無菌性髄 膜炎	マイコプラ ズマ肺炎	クラミジア 肺炎(オウ ム病を除 く)	感染性 胃腸炎 (ロタウイル スに限る)	
0～5ヶ月	3	0～5ヶ月	6				1							0～5ヶ月								
6～11ヶ月	7	6～11ヶ月	4	1		2			1	5				6～11ヶ月								
1歳	23	1歳	12	2	2	10				5			3	1歳								
2歳	41	2歳	3	1	1	13	3						15	2歳								
3歳	49	3歳		3	1	10	2		4				18	3歳						1		
4歳	60	4歳	2	2	5	3	1		5				28	4歳								
5歳	71	5歳		1	9	7	3		3				20	5歳		1				3		
6歳	64	6歳			2	9	3		4				4	6歳								
7歳	53	7歳			4	5	1		3				5	7歳								
8歳	43	8歳		1	3	6			1				5	8歳								
9歳	37	9歳			2	6	1		2				2	9歳						1		
10歳～14歳	69	10歳～14歳			4	7			1				3	10歳～14歳								
15歳～19歳	15	15歳～19歳				3								15歳～19歳								
20歳～29歳	27	20歳以上				10							1	20歳～29歳		1						
30歳～39歳	53													30歳～39歳		2						
40歳～49歳	44													40歳～49歳		1						
50歳～59歳	27													50歳～59歳						1		
60歳～69歳	16													60歳～69歳								
70歳～79歳	4													70歳以上								
80歳以上	1																					
合計	707	合計	27	11	33	91	15		24	10			104	合計		5				6		
前期計	342	前期計	32	11	44	107	6	2	32	19			57	前期計		1		1		2		
当期間/前	2.07	当期間/前	0.84	1	0.75	0.85	2.5		0.75	0.53	***	***	1.82	当期間/前	***	5	***			3	***	***
増減数	365	増減数	-5		-11	-16	9	-2	-8	-9			47	増減数		4		-1		4		

\*\*\*は前期計が"0"のとき

