

佐賀県感染症発生動向調査週報・月報

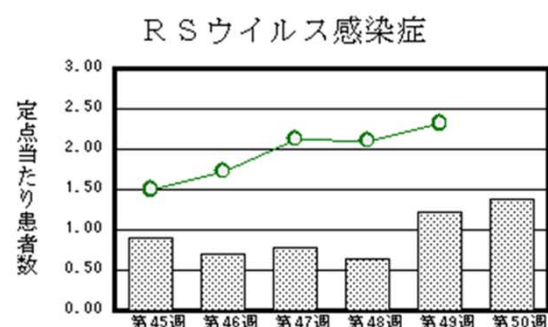
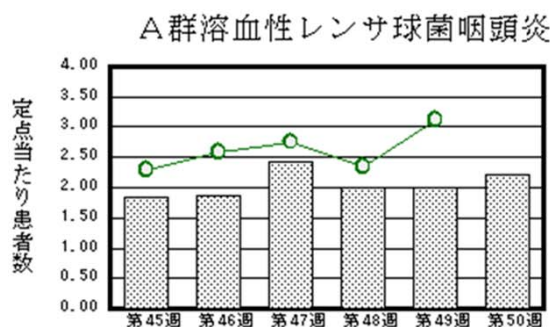
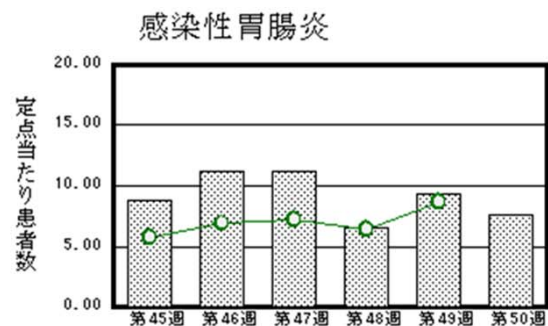
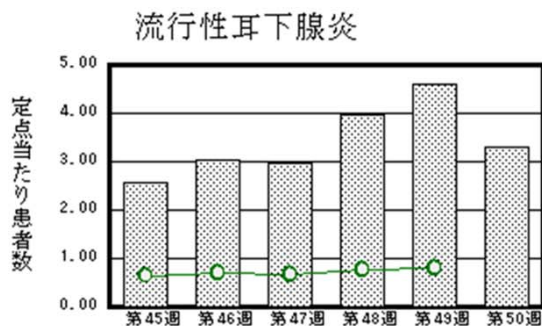
平成27年第**50**週 平成27年12月7日(月)～平成27年12月13日(日)
 平成27年第**11**月 平成27年11月1日(日)～平成27年11月30日(月)

<http://www.kansen.pref.saga.jp>

佐賀県感染症情報センター

◆注目疾患の動向

- 【報告数の多い疾患】①感染性胃腸炎(175名)②流行性耳下腺炎(76名)③A群溶血性レンサ球菌咽頭炎(51名)④RSウイルス感染症(32名)⑤突発性発しん(20名)
- 【流行性耳下腺炎】患者報告数は減少(106名→76名)し、定点当たりの患者報告数は3.30となりました。流行発生注意報は継続中です。詳しくは佐賀県感染症情報センターのホームページを御覧ください。
<http://kansen.pref.saga.jp/kakotopics/kakotopics/ryukouseijikasenen/index.html>
- 【感染性胃腸炎】患者報告数は減少(215名→175名)し、定点当たりの患者報告数は7.61となりました。手洗いや食材の十分な加熱等を心がけ、感染予防に努めましょう。詳しくは佐賀県感染症情報センターのホームページを御覧ください。
<http://kansen.pref.saga.jp/kakotopics/kakotopics/kannsennseihp0912/tem.html>
- 【インフルエンザ】県内39のインフルエンザ定点医療機関から8名(A型8名*)の報告がありました。今後、患者報告数の増加が予想されることから、日頃から十分な睡眠やバランスのよい食事等を心がけ、感染症予防に努めましょう。*迅速診断キットによる
<http://www.kansen.pref.saga.jp/influenza/influenza.html>



※棒グラフは佐賀県、折れ線グラフは全国の数値を表しています。

◎各疾患の動向グラフについては佐賀県感染症情報センターのホームページを御覧ください。<http://www.kansen.pref.saga.jp>

◆全国版感染症週報(IDWR) 2015年第48週号(11月23日～11月29日)の要点

・ 発生動向総覧	伝染性紅斑の定点当たり報告数は減少したが、過去5年間の同時期と比較してかなり多い／その他最新動向
・ 注目すべき感染症	<今週は該当記事はありません>
・ 感染症関連情報	病原体情報(速報記事)／海外感染症情報
・ 速報	<今週は該当記事はありません>
・ 読者のコーナー	<今週は該当記事はありません>

※詳細は国立感染症研究所感染症疫学センターのホームページを御覧ください。

<http://www.nih.go.jp/niid/ja/from-idsc.html>

◆全数届出の感染症(佐賀県)

疾病名	結核 (二類感染症)	
患者 (住所又は所在地)	1名:70歳代女性 (佐賀中部保健福祉事務所管内)	1名:20歳代男性 (杵藤保健福祉事務所管内)
感染原因・感染経路	不明	
無症状病原体保有者	1名	
平成27年届出累計	161名(今週3名)	
平成26年	同期累計	159名
	届出累計	168名

◆佐賀県感染症発生動向調査

[定点報告:五類感染症(週報分)]

平成27年第50週

平成27年12月7日(月)～平成27年12月13日(日)

定点種別 (定点数)	管轄保健福祉 事務所 病名	佐賀県					計	前週	全国 (第49週)	
		佐賀中部	鳥栖	唐津	伊万里	杵藤				
インフルエンザ (39)	インフルエンザ (鳥インフルエンザを除く)		4 0.80	2 0.29			2 0.22	8 0.21	5 0.13	1,043 0.21
小児科 (23)	RSウイルス感染症	8 1.00	7 2.33	10 2.50	6 2.00	1 0.20	32 1.39	28 1.22	7,311 2.32	
	咽頭結膜熱	2 0.25	2 0.67	2 0.50	1 0.33	5 1.00	12 0.52	10 0.43	1,827 0.58	
	A群溶血性レンサ球菌咽頭炎	6 0.75	13 4.33	8 2.00	8 2.67	16 3.20	51 2.22	46 2.00	9,822 3.12	
	感染性胃腸炎	27 3.38	40 13.33	7 1.75	39 13.00	62 12.40	175 7.61	215 9.35	27,317 8.66	
	水痘	3 0.38	8 2.67				11 0.48	14 0.61	2,343 0.74	
	手足口病								719 0.23	
	伝染性紅斑	6 0.75	1 0.33	7 1.75	3 1.00	2 0.40	19 0.83	24 1.04	2,480 0.79	
	突発性発しん	2 0.25	10 3.33	5 1.25	1 0.33	2 0.40	20 0.87	15 0.65	1,511 0.48	
	百日咳								46 0.01	
	ヘルパンギーナ		1 0.33				1 0.04		152 0.05	
	流行性耳下腺炎	33 4.13	11 3.67	8 2.00			24 4.80	76 3.30	106 4.61	2,541 0.81
眼科 (4)	急性出血性結膜炎									16 0.02
	流行性角結膜炎							1 0.25		582 0.85
基幹 (6)	細菌性髄膜炎	1 0.50					1 0.17			9 0.02
	無菌性髄膜炎							1 0.17		18 0.04
	マイコプラズマ肺炎	1 0.50		3 3.00	4 4.00		8 1.33	7 1.17		403 0.85
	クラミジア肺炎 (オウム病を除く)									8 0.02
	感染性胃腸炎 (ロタウイルスに限る)		1 1.00					1 0.17		31 0.07

※インフルエンザは、小児科定点+内科定点。

※細字は定点当たり患者数

◆佐賀県感染症発生動向調査(定点報告:五類感染症)

平成27年第50週 平成27年12月7日(月)～平成27年12月13日(日)

インフルエンザ 定点	インフルエ ンザ(鳥イ ンフルエン ザを除く)	小児科 定点	RSウイル ス感染症	咽頭結膜 熱	A群溶血 性レンサ 球菌咽頭 炎	感染性胃 腸炎	水痘	手足口病	伝染性紅 斑	突発性発 しん	百日咳	ヘルパン ギーナ	流行性耳 下腺炎	眼科・基幹 定点	急性出血 性結膜炎	流行性角 結膜炎	細菌性髄 膜炎	無菌性髄 膜炎	マイコプラ ズマ肺炎	クラミジア 肺炎(オウ ム病を除 く)	感染性 胃腸炎 (ロタウイル スに限る)	
0～5ヶ月		0～5ヶ月	2			1								0～5ヶ月			1					
6～11ヶ月		6～11ヶ月	8	1		5				10				6～11ヶ月								
1歳	1	1歳	11	4	1	32	1		2	8		1	4	1歳								
2歳	1	2歳	8	3	3	24	3		2	1			8	2歳								
3歳	1	3歳	1		3	13	4			1			13	3歳						1		
4歳		4歳	2	3	6	22	2		2				9	4歳								
5歳		5歳		1	10	14			4				15	5歳						2		
6歳		6歳			9	21			3				9	6歳								
7歳		7歳			4	7			3				8	7歳						1		
8歳		8歳			5	9	1		2				3	8歳								
9歳	2	9歳			3	4							2	9歳								
10歳～14歳		10歳～14歳			5	15			1				2	10歳～14歳						3		
15歳～19歳		15歳～19歳				1							1	15歳～19歳								
20歳～29歳		20歳以上			2	7							2	20歳～29歳								
30歳～39歳														30歳～39歳								
40歳～49歳	2													40歳～49歳								1
50歳～59歳														50歳～59歳								
60歳～69歳	1													60歳～69歳								
70歳～79歳														70歳以上						1		
80歳以上																						
合計	8	合計	32	12	51	175	11		19	20		1	76	合計			1		8			1
前期計	5	前期計	28	10	46	215	14		24	15			106	前期計		1		1	7			
当期間/前	1.60	当期間/前	1.14	1.2	1.11	0.81	0.79	***	0.79	1.33	***	***	0.72	当期間/前	***		***		1.14	***	***	
増減数	3	増減数	4	2	5	-40	-3		-5	5		1	-30	増減数		-1	1	-1	1			1

***は前期計が"0"のとき

◆佐賀県感染症発生動向調査(定点報告:五類感染症月報分)

平成27年11月

[患者数:人]

	STD 定点数	性器クラミジア 感染症		性器ヘルペス ウイルス感染症		尖圭コンジロー マ		淋菌感染症		合計		基 幹 定 点 数	メチシ リン耐 性黄色 ブドウ 球菌感 染症	ペニシ リン耐 性肺炎 球菌感 染症	薬剤耐 性緑膿 菌感 染症	合計	
		男	女	男	女	男	女	男	女	男	女						
佐賀中部	3	6	2		1			1		7	3	2					
鳥栖	1	2						1		3		1					
唐津	1		3		1						4	1					
伊万里	1	3				1		1		5		1					
杵藤	1		3								3	1					
合計	7	11	8		2	1		3		15	10	6	16				16
前期計		6	18		2	2	2	6	1	14	23		14				14
当期間/前期		1.83	0.44	***	1	0.5		0.5		1.07	0.43		1.14	***	***		1.14
増減数		5	-10			-1	-2	-3	-1	1	-13		2				2

[定点当たり患者数:人/定点]

	STD 定点数	性器クラミジア 感染症		性器ヘルペス ウイルス感染症		尖圭コンジロー マ		淋菌感染症		合計		基 幹 定 点 数	メチシ リン耐 性黄色 ブドウ 球菌感 染症	ペニシ リン耐 性肺炎 球菌感 染症	薬剤耐 性緑膿 菌感 染症	合計	
		男	女	男	女	男	女	男	女	男	女						
佐賀中部	3	2	0.67		0.33			0.33		2.33	1	2					
鳥栖	1	2						1		3		1					
唐津	1		3		1						4	1					
伊万里	1	3				1		1		5		1					
杵藤	1		3								3	1					
合計	7	1.57	1.14		0.29	0.14		0.43		2.14	1.43	6	2.67				2.67
全国前月	978	1.07	1.16	0.28	0.45	0.35	0.19	0.6	0.13	2.3	1.93	473	2.92	0.36	0.03		3.31

[年齢階層別患者数:人]

	STD	性器クラミジア 感染症		性器ヘルペス ウイルス感染症		尖圭コンジロー マ		淋菌感染症		合計		基 幹	メチシ リン耐 性黄色 ブドウ 球菌感 染症	ペニシ リン耐 性肺炎 球菌感 染症	薬剤耐 性緑膿 菌感 染症	合計	
		男	女	男	女	男	女	男	女	男	女						
0歳																	
1歳～4歳																	
5歳～9歳																	
10歳～14歳																	
15歳～19歳					1						1						
20歳～24歳		3	6					1		4	6						
25歳～29歳		2	1							2	1						
30歳～34歳					1			1		1	1						
35歳～39歳		4			1	1		1		6	1						
40歳～44歳		1								1		1					1
45歳～49歳																	
50歳～54歳																	
55歳～59歳		1								1							
60歳～64歳													1				1
65歳～69歳													1				1
70歳以上													13				13
合計		11	8		2	1		3		15	10		16				16
前期計		6	18		2	2	2	6	1	14	23		14				14
当期間/前期		1.83	0.44	***	1	0.5		0.5		1.07	0.43		1.14	***	***		1.14
増減数		5	-10			-1	-2	-3	-1	1	-13		2				2

***は前期計が"0"のとき