

佐賀県感染症発生動向調査週報

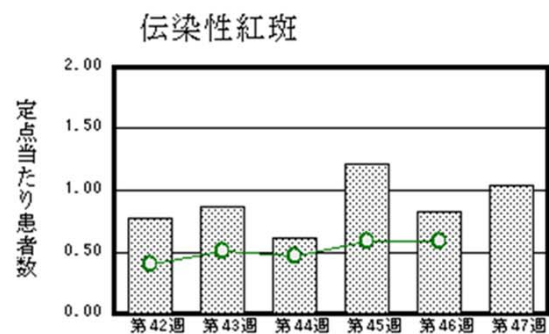
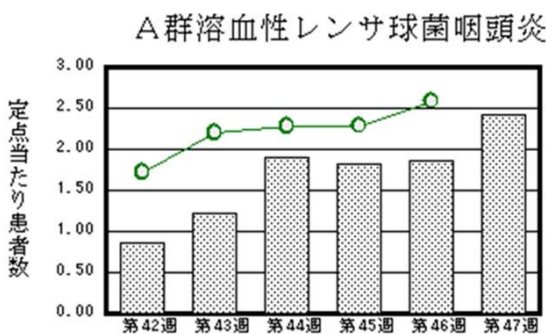
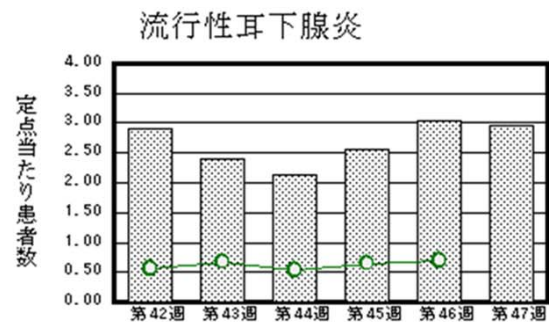
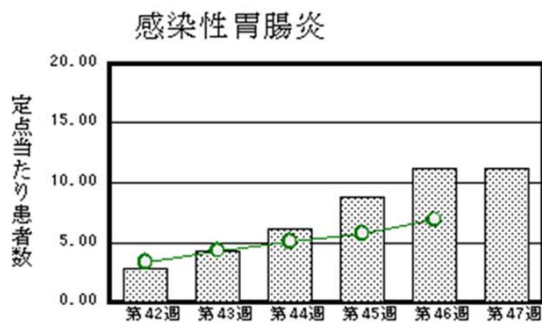
平成27年第47週 平成27年11月16日(月)～平成27年11月22日(日)

<http://www.kansen.pref.saga.jp>

佐賀県感染症情報センター

◆注目疾患の動向

- 【報告数の多い疾患】①感染性胃腸炎(257名)②流行性耳下腺炎(68名)③A群溶血性レンサ球菌咽頭炎(56名)④伝染性紅斑(24名)⑤突発性発しん(19名)
- 【感染性胃腸炎】患者報告数は横ばい(257名→257名)で、定点当たりの患者報告数は11.17です。報告数が多いのは鳥栖保健福祉事務所管内と伊万里保健福祉事務所管内です。手洗いや食材の十分な加熱等を心がけ、感染予防に努めましょう。詳しくは佐賀県感染症情報センターのホームページを御覧ください。
<http://kansen.pref.saga.jp/kakotopics/kakotopics/kannsennseihp0912/tem.html>
- 【流行性耳下腺炎】患者報告数は減少(70名→68名)し、定点当たりの患者報告数は2.96となりましたが、全国の値と比較して多い状況が続いています。報告数が多いのは佐賀中部保健福祉事務所管内と杵藤保健福祉事務所管内です。詳しくは佐賀県感染症情報センターのホームページを御覧ください。
<http://kansen.pref.saga.jp/kakotopics/kakotopics/ryukouseijikasenen/index.html>
- 【インフルエンザ】医療機関から提供された検体からA型[A(H1N1)pdm09亜型]が検出されました。日頃から十分な睡眠とバランスの良い食事を心がけ、手洗いの励行や予防接種等により感染予防に努めましょう。詳しくは佐賀県感染症情報センターのホームページをご覧ください。
<http://www.kansen.pref.saga.jp/influenza/influenza.html>



※棒グラフは佐賀県、折れ線グラフは全国の数値を表しています。

◎各疾患の動向グラフについては佐賀県感染症情報センターのホームページを御覧ください。 <http://www.kansen.pref.saga.jp>

◆全国版感染症週報(IDWR) 2015年第45週号(11月2日～11月8日)の要点

・ 発生動向総覧	伝染性紅斑の定点当たり報告数は増加し、過去5年間の同時期と比較してかなり多い／その他最新動向
・ 注目すべき感染症	<今週は該当記事はありません>
・ 感染症関連情報	病原体情報(速報記事)／海外感染症情報
・ 速報	<今週は該当記事はありません>
・ 読者のコーナー	<今週は該当記事はありません>

※詳細は国立感染症研究所感染症疫学センターのホームページを御覧ください。

<http://www.nih.go.jp/niid/ja/from-idsc.html>

◆全数届出の感染症(佐賀県)

疾病名	結核 (二類感染症)	つつが虫病 (四類感染症)
患者 (住所又は所在地)	1名:60歳代男性 (佐賀中部保健福祉事務所)	
感染原因・感染経路	不明	不明
無症状病原体保有者	1名*1	0名
平成27年届出累計	151名(今週1名)	4名(今週1名)
平成26年	同期累計	150名
	届出累計	168名

*1 診断週は第46週です。

◆佐賀県感染症発生動向調査

[定点報告:五類感染症(週報分)]

平成27年第**47**週

平成27年11月16日(月)～平成27年11月22日(日)

定点種別 (定点数)	管轄保健福祉 事務所 病名	佐賀県					計	前週	全国 (第46週)
		佐賀中部	鳥栖	唐津	伊万里	杵藤			
インフルエンザ (39)	インフルエンザ (鳥インフルエンザを除く)	3 0.23	1 0.20		1 0.20		5 0.13	3 0.08	707 0.14
小児科 (23)	RSウイルス感染症	2 0.25	6 2.00	5 1.25	1 0.33	4 0.80	18 0.78	16 0.70	5,465 1.73
	咽頭結膜熱	1 0.13		4 1.00		1 0.20	6 0.26	11 0.48	1,240 0.39
	A群溶血性レンサ球菌咽頭炎	11 1.38	18 6.00	6 1.50	3 1.00	18 3.60	56 2.43	43 1.87	8,176 2.59
	感染性胃腸炎	29 3.63	68 22.67	24 6.00	85 28.33	51 10.20	257 11.17	257 11.17	21,696 6.88
	水痘	3 0.38	4 1.33	4 1.00	2 0.67	1 0.20	14 0.61	8 0.35	1,725 0.55
	手足口病	2 0.25					2 0.09	2 0.09	1,156 0.37
	伝染性紅斑	9 1.13	2 0.67	9 2.25		4 0.80	24 1.04	19 0.83	1,861 0.59
	突発性発しん	9 1.13	7 2.33	2 0.50		1 0.20	19 0.83	16 0.70	1,635 0.52
	百日咳								74 0.02
	ヘルパンギーナ				7 2.33		7 0.30	2 0.09	177 0.06
	流行性耳下腺炎	34 4.25	6 2.00	2 0.50	1 0.33	25 5.00	68 2.96	70 3.04	2,198 0.70
眼科 (4)	急性出血性結膜炎								10 0.01
	流行性角結膜炎	2 1.00		1 1.00			3 0.75		574 0.83
基幹 (6)	細菌性髄膜炎								9 0.02
	無菌性髄膜炎								14 0.03
	マイコプラズマ肺炎	1 0.50		1 1.00	2 2.00		4 0.67	2 0.33	360 0.76
	クラミジア肺炎 (オウム病を除く)								16 0.03
	感染性胃腸炎 (ロタウイルスに限る)								12 0.03

※インフルエンザは、小児科定点+内科定点。

※細字は定点当たり患者数

◆佐賀県感染症発生動向調査(定点報告:五類感染症)

平成27年第47週 平成27年11月16日(月)～平成27年11月22日(日)

インフルエンザ 定点	インフルエ ンザ(鳥イ ンフルエン ザを除く)	小児科 定点	RSウイル ス感染症	咽頭結膜 熱	A群溶血 性レンサ 球菌咽頭 炎	感染性胃 腸炎	水痘	手足口病	伝染性紅 斑	突発性発 しん	百日咳	ヘルパン ギーナ	流行性耳 下腺炎	眼科・基幹 定点	急性出血 性結膜炎	流行性角 結膜炎	細菌性髄 膜炎	無菌性髄 膜炎	マイコプラ ズマ肺炎	クラミジア 肺炎(オウ ム病を除 く)	感染性 胃腸炎 (ロタウイル スに限る)	
0～5ヶ月		0～5ヶ月	2			1								0～5ヶ月								
6～11ヶ月		6～11ヶ月	2			15			2	9				1	6～11ヶ月							
1歳		1歳	5	1		61		1		9		6	3	1歳								
2歳	1	2歳	5	1	6	42	3		1	1			9	2歳								
3歳		3歳	3		7	29	1	1	1				11	3歳								
4歳		4歳		4	7	29			1			1	11	4歳						1		
5歳		5歳	1		6	18	4		6				8	5歳								
6歳		6歳			8	11	1		3				10	6歳								
7歳		7歳			4	12	3		6				3	7歳								
8歳		8歳			5	10							4	8歳						1		
9歳		9歳			7	5	1		2				3	9歳								
10歳～14歳		10歳～14歳			6	16	1		2				4	10歳～14歳						1		
15歳～19歳		15歳～19歳				2								15歳～19歳		1						
20歳～29歳	1	20歳以上				6							1	20歳～29歳								
30歳～39歳	1													30歳～39歳		1				1		
40歳～49歳	1													40歳～49歳								
50歳～59歳														50歳～59歳								
60歳～69歳														60歳～69歳		1						
70歳～79歳	1													70歳以上								
80歳以上																						
合計	5	合計	18	6	56	257	14	2	24	19		7	68	合計		3				4		
前期計	3	前期計	16	11	43	257	8	2	19	16		2	70	前期計						2		
当期間/前	1.67	当期間/前	1.13	0.55	1.3	1	1.75	1	1.26	1.19	***	3.5	0.97	当期間/前	***	***	***	***		2	***	***
増減数	2	増減数	2	-5	13		6		5	3		5	-2	増減数		3				2		

***は前期計が"0"のとき

