

佐賀県感染症発生動向調査週報・月報

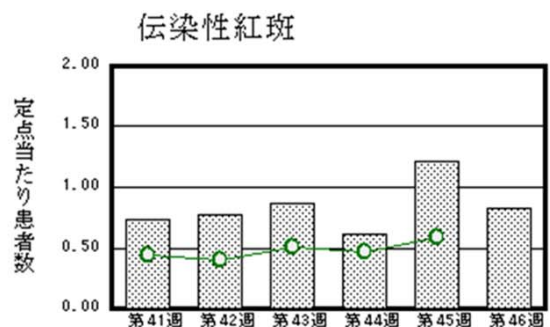
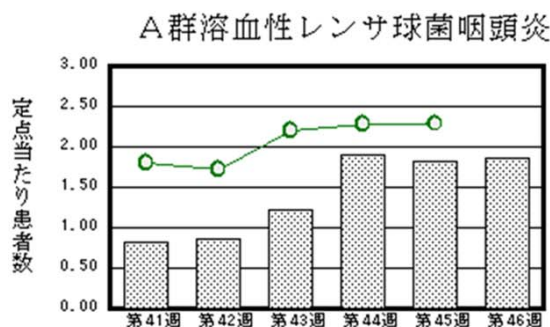
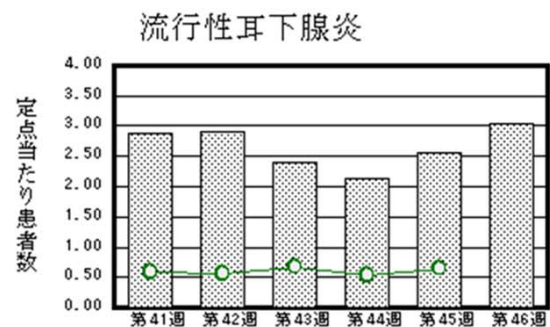
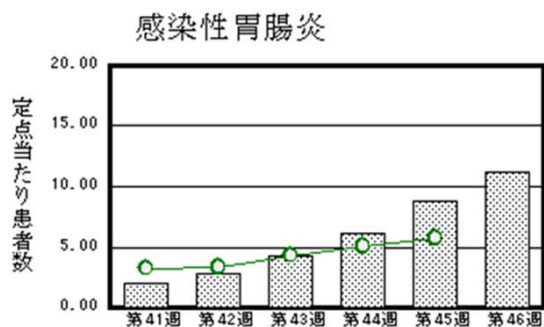
平成27年第**46**週 平成27年11月9日(月)～平成27年11月15日(日)
 平成27年**10**月 平成27年10月1日(木)～平成27年10月31日(土)

<http://www.kansen.pref.saga.jp>

佐賀県感染症情報センター

◆注目疾患の動向

- 【報告数の多い疾患】①感染性胃腸炎(257名)②流行性耳下腺炎(70名)③A群溶血性レンサ球菌咽頭炎(43名)④伝染性紅斑(19名)⑤RSウイルス感染症(16名)、突発性発しん(16名)
- 【感染性胃腸炎】患者報告数は5週連続で増加(203名→257名)し、定点当たりの患者報告数は11.17となりました。これから本格的な流行時期を迎えますので、手洗いや食材の十分な加熱等を心がけ、感染予防に努めましょう。詳しくは佐賀県感染症情報センターのホームページを御覧ください。
<http://kansen.pref.saga.jp/kakotopics/kakotopics/kansennseihp0912/tem.html>
- 【流行性耳下腺炎】患者報告数は増加(59名→70名)して定点当たりの患者報告数は3.04となり、流行発生注意報基準値(3)を超えました。特に佐賀中部保健福祉事務所管内および杵藤保健福祉事務所管内から多く報告されています。詳しくは佐賀県感染症情報センターのホームページを御覧ください。
<http://kansen.pref.saga.jp/kakotopics/kakotopics/ryukouseijikasen/index.html>
- 【つつが虫病】2名の患者報告がありました。草むらや藪などに生息している病原体を持つダニに咬まれることによって感染する疾患です。長袖長ズボンを着用しダニに咬まれないように注意しましょう。詳しくは佐賀県感染症情報センターのホームページを御覧ください。
<http://kansen.pref.saga.jp/tutugamushi/tutugamushi.html>



※棒グラフは佐賀県、折れ線グラフは全国の数値を表しています。

◎各疾患の動向グラフについては佐賀県感染症情報センターのホームページを御覧ください。<http://www.kansen.pref.saga.jp>

◆全国版感染症週報(IDWR) 2015年第44週号(10月26日～11月1日)の要点

・ 発生動向総覧	流行性角結膜炎の定点当たり報告数は前週より減少したが、過去5年間の同時期と比較してかなり多い／その他最新動向
・ 注目すべき感染症	<梅毒 2015年10月までの報告数増加と疫学的特徴> 2015年第1週から第43週までに報告された症例数は2,037例で、昨年同時期の1.5倍であった
・ 感染症関連情報	病原体情報(速報記事)／海外感染症情報
・ 速報	<今週は該当記事はありません>
・ 読者のコーナー	<今週は該当記事はありません>

※詳細は国立感染症研究所感染症疫学センターのホームページを御覧ください。

<http://www.nih.go.jp/niid/ja/from-idsc.html>

佐賀県感染症発生動向調査週報

http://www.kansen.pref.saga.jp

佐賀県感染症情報センター

◆全数届出の感染症(佐賀県)

疾病名	結核 (二類感染症)	つつが虫病 (四類感染症)	侵襲性肺炎球菌感染症 (五類感染症)
患者 (住所又は所在地)	1名:60歳代男性 (佐賀中部保健福祉事務所管内)	2名:80歳代男性 60歳代女性 (佐賀中部保健福祉事務所)	1名*1:幼児女児 (-)
感染原因・感染経路	不明	不明	不明
無症状病原体保有者	1名	0名	
平成27年届出累計	150名(今週2名)	3名(今週2名)	14名(今週1名)
平成26年	同期累計	147名	6名
	届出累計	168名	8名

*1 診断週は第45週です。

◆佐賀県感染症発生動向調査

[定点報告:五類感染症(週報分)]

平成27年第**46**週

平成27年11月9日(月)～平成27年11月15日(日)

定点種別 (定点数)	管轄保健福祉 事務所 病名	佐賀中部	鳥栖	唐津	伊万里	杵藤	計	前週	全国 (第45週)
		インフルエンザ (39)	インフルエンザ (鳥インフルエンザを除く)		3 0.60				3 0.08
小児科 (23)	RSウイルス感染症	2 0.25	5 1.67	6 1.50		3 0.60	16 0.70	21 0.91	4,717 1.50
	咽頭結膜熱	1 0.13	1 0.33	6 1.50	2 0.67	1 0.20	11 0.48	8 0.35	1,088 0.35
	A群溶血性レンサ球菌咽頭炎	7 0.88	13 4.33	1 0.25	4 1.33	18 3.60	43 1.87	42 1.83	7,205 2.29
	感染性胃腸炎	37 4.63	48 16.00	68 17.00	61 20.33	43 8.60	257 11.17	203 8.83	18,010 5.72
	水痘	2 0.25	4 1.33	1 0.25	1 0.33		8 0.35	9 0.39	1,398 0.44
	手足口病	1 0.13				1 0.20	2 0.09	12 0.52	1,652 0.52
	伝染性紅斑	7 0.88	1 0.33	9 2.25	1 0.33	1 0.20	19 0.83	28 1.22	1,848 0.59
	突発性発しん	2 0.25	9 3.00	4 1.00		1 0.20	16 0.70	15 0.65	1,560 0.50
	百日咳								60 0.02
	ヘルパンギーナ					2 0.40	2 0.09		185 0.06
流行性耳下腺炎	35 4.38	5 1.67	6 1.50		24 4.80	70 3.04	59 2.57	2,040 0.65	
眼科 (4)	急性出血性結膜炎								8 0.01
	流行性角結膜炎							2 0.50	525 0.76
基幹 (6)	細菌性髄膜炎							1 0.17	12 0.03
	無菌性髄膜炎								19 0.04
	マイコプラズマ肺炎			2 2.00			2 0.33	8 1.33	321 0.68
	クラミジア肺炎 (オウム病を除く)								4 0.01
	感染性胃腸炎 (ロタウイルスに限る)							2 0.33	33 0.07

※インフルエンザは、小児科定点+内科定点。

※細字は定点当たり患者数

◆佐賀県感染症発生動向調査(定点報告:五類感染症)

平成27年第46週 平成27年11月9日(月)～平成27年11月15日(日)

インフルエンザ 定点	インフルエ ンザ(鳥イ ンフルエン ザを除く)	小児科 定点	RSウイル ス感染症	咽頭結膜 熱	A群溶血 性レンサ 球菌咽頭 炎	感染性胃 腸炎	水痘	手足口病	伝染性紅 斑	突発性発 しん	百日咳	ヘルパン ギーナ	流行性耳 下腺炎	眼科・基幹 定点	急性出血 性結膜炎	流行性角 結膜炎	細菌性髄 膜炎	無菌性髄 膜炎	マイコプラ ズマ肺炎	クラミジア 肺炎(オウ ム病を除 く)	感染性 胃腸炎 (ロタウイル スに限る)	
0～5ヶ月		0～5ヶ月	3			4								0～5ヶ月								
6～11ヶ月		6～11ヶ月	3	2		22	1	1		8		1		6～11ヶ月								
1歳		1歳	5	5		51	1			7		1	1	1歳								
2歳		2歳	3		4	38	1	1	2	1				8	2歳							
3歳	1	3歳	1		3	34	1		1					15	3歳							
4歳		4歳		2	6	20			2					11	4歳							
5歳	1	5歳			5	23	1		3					12	5歳							
6歳		6歳	1	2	8	11	2		8					11	6歳							
7歳		7歳			2	13	1		1					5	7歳					1		
8歳		8歳			4	12			1					3	8歳							
9歳		9歳			4	7			1					2	9歳							
10歳～14歳		10歳～14歳			7	15								2	10歳～14歳					1		
15歳～19歳		15歳～19歳				2									15歳～19歳							
20歳～29歳		20歳以上				5									20歳～29歳							
30歳～39歳															30歳～39歳							
40歳～49歳															40歳～49歳							
50歳～59歳	1														50歳～59歳							
60歳～69歳															60歳～69歳							
70歳～79歳															70歳以上							
80歳以上																						
合計	3	合計	16	11	43	257	8	2	19	16		2	70	合計						2		
前期計		前期計	21	8	42	203	9	12	28	15			59	前期計		2	1			8		2
当期間/前	***	当期間/前	0.76	1.38	1.02	1.27	0.89	0.17	0.68	1.07	***	***	1.19	当期間/前	***				***	0.25	***	
増減数	3	増減数	-5	3	1	54	-1	-10	-9	1		2	11	増減数		-2	-1			-6		-2

***は前期計が"0"のとき

◆佐賀県感染症発生動向調査(定点報告:五類感染症月報分)

平成27年10月

[患者数:人]

	STD 定点数	性器クラミジア		性器ヘルペス		尖圭コンジローマ		淋菌感染症		合計		基幹 定点数	メチシ リン耐 性黄色 ブドウ 球菌感 染症	ペニシ リン耐 性肺炎 球菌感 染症	薬剤耐 性アシ ネクター 感染症	薬剤耐 性緑膿 菌感 染症	合計	
		男	女	男	女	男	女	男	女	男	女							
佐賀中部	3	5	4		2		1	3		8	7	2						
鳥栖	1						1			1		1						
唐津	1		8					1			9	1						
伊万里	1	1	1				1	3		5	1	1						
杵藤	1		5						1		6	1						
合計	7	6	18		2	2	2	6	1	14	23	6	14					14
前期計		8	6		5			9	2	17	13		21					21
当期間/前期		0.75	3	***	0.4	***	***	0.67	0.5	0.82	1.77		0.67	***	***	***		0.67
増減数		-2	12		-3	2	2	-3	-1	-3	10		-7					-7

[定点当たり患者数:人/定点]

	STD 定点数	性器クラミジア		性器ヘルペス		尖圭コンジローマ		淋菌感染症		合計		基幹 定点数	メチシ リン耐 性黄色 ブドウ 球菌感 染症	ペニシ リン耐 性肺炎 球菌感 染症	薬剤耐 性アシ ネクター 感染症	薬剤耐 性緑膿 菌感 染症	合計	
		男	女	男	女	男	女	男	女	男	女							
佐賀中部	3	1.67	1.33		0.67		0.33	1		2.67	2.33	2						
鳥栖	1						1			1		1						
唐津	1		8					1			9	1						
伊万里	1	1	1				1	3		5	1	1						
杵藤	1		5						1		6	1						
合計	7	0.86	2.57		0.29	0.29	0.29	0.86	0.14	2	3.29	6	2.33					2.33
全国前月	975	0.99	1.05	0.32	0.45	0.31	0.18	0.62	0.15	2.24	1.83	472	2.99	0.27			0.05	3.31

[年齢階層別患者数:人]

	STD	性器クラミジア		性器ヘルペス		尖圭コンジローマ		淋菌感染症		合計		基幹	メチシ リン耐 性黄色 ブドウ 球菌感 染症	ペニシ リン耐 性肺炎 球菌感 染症	薬剤耐 性アシ ネクター 感染症	薬剤耐 性緑膿 菌感 染症	合計	
		男	女	男	女	男	女	男	女	男	女							
0歳																		
1歳～4歳													1					1
5歳～9歳																		
10歳～14歳																		
15歳～19歳		1	3							1	3							
20歳～24歳		1	8				1	2	1	3	10							
25歳～29歳		2	3					2		4	3							
30歳～34歳			1					1		1	1							
35歳～39歳			1		1	1	1			1	3							
40歳～44歳					1						1							
45歳～49歳			2								2							
50歳～54歳																		
55歳～59歳		2								2								
60歳～64歳								1		1			1					1
65歳～69歳													4					4
70歳以上						1				1			8					8
合計		6	18		2	2	2	6	1	14	23		14					14
前期計		8	6		5			9	2	17	13		21					21
当期間/前期		0.75	3	***	0.4	***	***	0.67	0.5	0.82	1.77		0.67	***	***	***		0.67
増減数		-2	12		-3	2	2	-3	-1	-3	10		-7					-7

***は前期計が"0"のとき