

佐賀県感染症発生動向調査週報

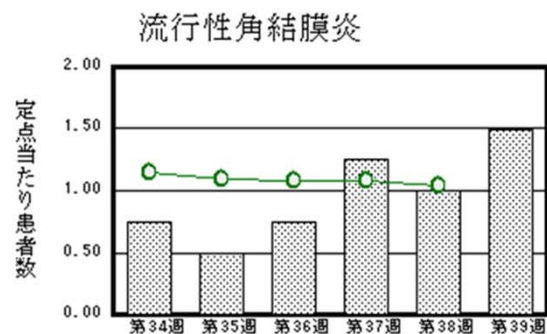
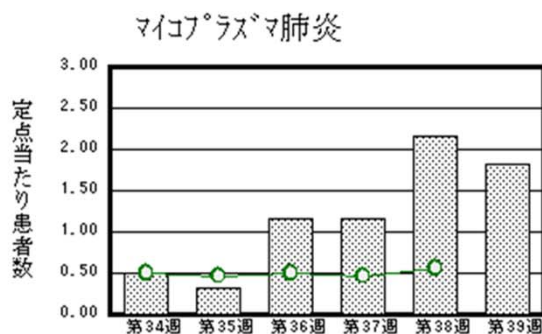
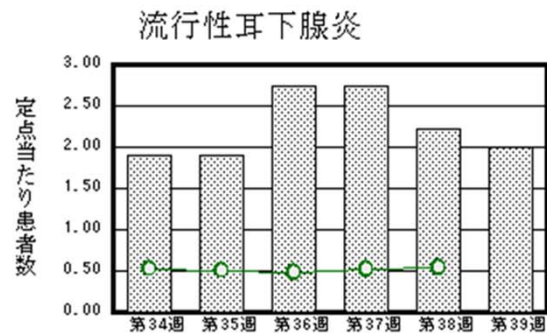
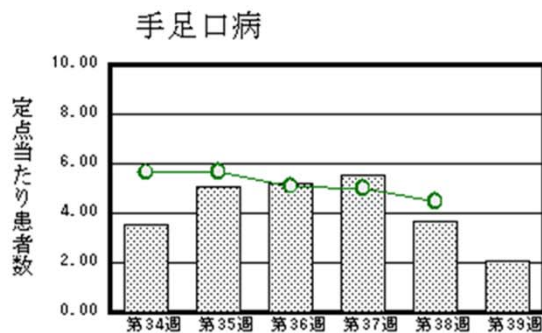
平成27年第39週 平成27年9月21日(月)～平成27年9月27日(日)

<http://www.kansen.pref.saga.jp>

佐賀県感染症情報センター

◆注目疾患の動向

- 1 【報告数の多い疾患】 ① 手足口病(47名) ② 流行性耳下腺炎(46名) ③ RSウイルス感染症(26名)
 ④ 突発性発しん(11名)、マイコプラズマ肺炎(11名) ⑤ 感染性胃腸炎(10名)、伝染性紅斑(10名)
- 2 【手足口病】患者報告数は減少(84名→47名)し、定点当たりの患者報告数は2.04となりましたが、流行発生警報は継続中です。タオルの共用を避け、うがいや手洗いの励行で感染予防に努めましょう。詳しくは佐賀県感染症情報センターのホームページを御覧ください。
<http://kansen.pref.saga.jp/kakotopics/kakotopics/teasikutibyoutopicst.html>
- 3 【流行性耳下腺炎】患者報告数は減少(51名→46名)し、定点当たりの患者報告数は2.00となりました。全国の値及び佐賀県の過去5年平均と比較して多い状況が続いています。詳しくは佐賀県感染症情報センターのホームページを御覧ください。
<http://kansen.pref.saga.jp/kakotopics/kakotopics/ryukouseijikasenen/index.html>
- 4 【腸管出血性大腸菌感染症】1件1名(O157)の患者報告がありました。手洗いや食材の十分な加熱等を心がけ、感染予防に努めましょう。詳しくは佐賀県感染症情報センターのホームページを御覧ください。
<http://kansen.pref.saga.jp/kakotopics/kakotopics/o157.1008/1570705.html>



※棒グラフは佐賀県、折れ線グラフは全国の数値を表しています。

◎各疾患の動向グラフについては佐賀県感染症情報センターのホームページを御覧ください。
<http://www.kansen.pref.saga.jp>

◆全国版感染症週報(IDWR)

IDWR 次号発行予定

2015年第37週(第37号)の発行予定は2015年10月2日(金)です。

※詳細は国立感染症研究所感染症疫学センターのホームページを御覧ください。

<http://www.nih.go.jp/niid/ja/from-idsc.html>

佐賀県感染症発生動向調査週報

http://www.kansen.pref.saga.jp

佐賀県感染症情報センター

◆全数届出の感染症(佐賀県)

疾病名	結核 (二類感染症)	腸管出血性大腸菌感染症 (三類感染症)	侵襲性肺炎球菌感染症 (五類感染症)
患者 (住所又は所在地)		1名:園児男児 (伊万里保健福祉事務所管内)	1名:50歳代男性 (-)
感染原因・感染経路	不明	不明	不明
無症状病原体保有者	1名	0名	
平成27年届出累計	128名(今週1名)	42名(今週1名)	12名(今週1名)
平成26年			
同期累計	127名	46名	6名
届出累計	168名	54名	8名

◆佐賀県感染症発生動向調査

[定点報告:五類感染症(週報分)]

平成27年第**39**週

平成27年9月21日(月)～平成27年9月27日(日)

定点種別 (定点数)	管轄保健福祉 事務所 病名	佐賀県					計	前週	全国 (第38週)
		佐賀中部	鳥栖	唐津	伊万里	杵藤			
インフルエンザ (39)	インフルエンザ (鳥インフルエンザを除く)								283 0.06
小児科 (23)	RSウイルス感染症	3 0.38	10 3.33	3 0.75	2 0.67	8 1.60	26 1.13	32 1.39	2,936 0.96
	咽頭結膜熱			2 0.50			2 0.09	7 0.30	944 0.31
	A群溶血性レンサ球菌咽頭炎	1 0.13	3 1.00	2 0.50		2 0.40	8 0.35	22 0.96	5,157 1.69
	感染性胃腸炎	3 0.38	1 0.33		2 0.67	4 0.80	10 0.43	43 1.87	9,682 3.17
	水痘			4 1.00	2 0.67		6 0.26	6 0.26	867 0.28
	手足口病	15 1.88	2 0.67	2 0.50	11 3.67	17 3.40	47 2.04	84 3.65	13,686 4.48
	伝染性紅斑	1 0.13	3 1.00	3 0.75		3 0.60	10 0.43	29 1.26	1,451 0.47
	突発性発しん	2 0.25	5 1.67	2 0.50	1 0.33	1 0.20	11 0.48	20 0.87	1,702 0.56
	百日咳								67 0.02
	ヘルパンギーナ					2 0.40	2 0.09	6 0.26	2,463 0.81
	流行性耳下腺炎	20 2.50	7 2.33	2 0.50	2 0.67	15 3.00	46 2.00	51 2.22	1,654 0.54
眼科 (4)	急性出血性結膜炎								4 0.01
	流行性角結膜炎	4 2.00		1 1.00		1 1.00	6 1.50	4 1.00	683 1.04
基幹 (6)	細菌性髄膜炎	1 0.50					1 0.17	1 0.17	5 0.01
	無菌性髄膜炎							1 0.17	31 0.07
	マイコプラズマ肺炎	1 0.50			9 9.00	1 1.00	11 1.83	13 2.17	264 0.56
	クラミジア肺炎 (オウム病を除く)								8 0.02
	感染性胃腸炎 (ロタウイルスに限る)								4 0.01

※インフルエンザは、小児科定点+内科定点。

※細字は定点当たり患者数

◆佐賀県感染症発生動向調査(定点報告:五類感染症)

平成27年第39週 平成27年9月21日(月)～平成27年9月27日(日)

インフルエンザ 定点	インフルエ ンザ(鳥イ ンフルエン ザを除く)	小児科 定点	RSウイル ス感染症	咽頭結膜 熱	A群溶血 性レンサ 球菌咽頭 炎	感染性胃 腸炎	水痘	手足口病	伝染性紅 斑	突発性発 しん	百日咳	ヘルパン ギーナ	流行性耳 下腺炎	眼科・基幹 定点	急性出血 性結膜炎	流行性角 結膜炎	細菌性髄 膜炎	無菌性髄 膜炎	マイコプラ ズマ肺炎	クラミジア 肺炎(オウ ム病を除 く)	感染性 胃腸炎 (ロタウイル スに限る)	
0～5ヶ月		0～5ヶ月	4									1		0～5ヶ月								
6～11ヶ月		6～11ヶ月	3	1			1	9		6		1	1	6～11ヶ月								
1歳		1歳	14				1	19		3				1歳						1		
2歳		2歳	5		2	2	1	11	1	1			5	2歳		1				1		
3歳		3歳		1		2	2	3		1			5	3歳						1		
4歳		4歳			3			3	6				11	4歳								
5歳		5歳						2	1				6	5歳		1						
6歳		6歳				2			1				6	6歳								
7歳		7歳			2		1						9	7歳								
8歳		8歳				1							1	8歳								
9歳		9歳			1				1				2	9歳		1				1		
10歳～14歳		10歳～14歳												10歳～14歳						1		
15歳～19歳		15歳～19歳				2								15歳～19歳						2		
20歳～29歳		20歳以上				1								20歳～29歳						2		
30歳～39歳														30歳～39歳		2				2		
40歳～49歳														40歳～49歳		1						
50歳～59歳														50歳～59歳								
60歳～69歳														60歳～69歳								
70歳～79歳														70歳以上			1					
80歳以上																						
合計		合計	26	2	8	10	6	47	10	11		2	46	合計		6	1			11		
前期計		前期計	32	7	22	43	6	84	29	20		6	51	前期計		4	1	1	13			
当期間/前	***	当期間/前	0.81	0.29	0.36	0.23	1	0.56	0.34	0.55	***	0.33	0.9	当期間/前	***	1.5	1		0.85	***	***	
増減数		増減数	-6	-5	-14	-33		-37	-19	-9		-4	-5	増減数		2		-1	-2			

***は前期計が"0"のとき

