

佐賀県感染症発生動向調査週報

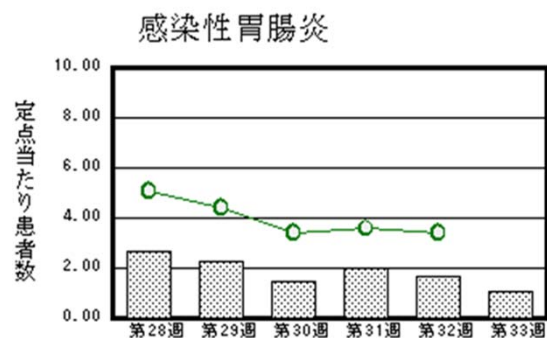
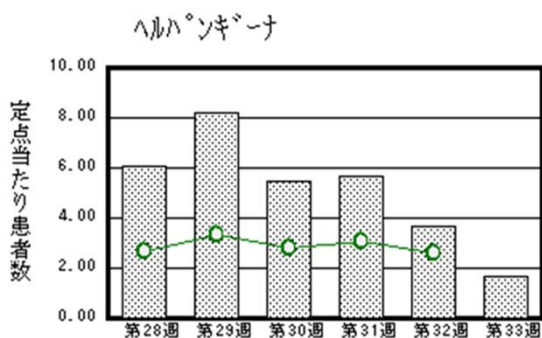
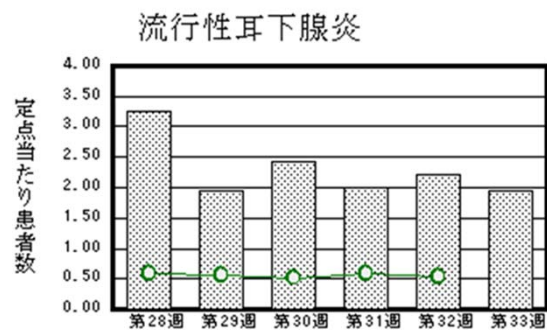
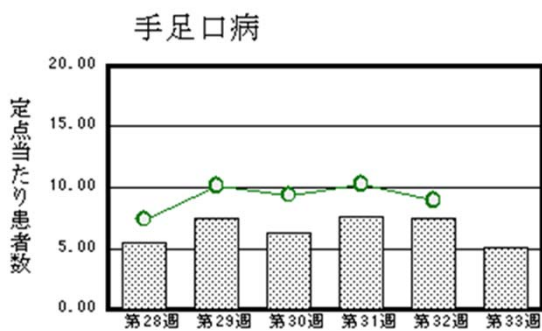
平成27年第33週 平成27年8月10日(月)～平成27年8月16日(日)

<http://www.kansen.pref.saga.jp>

佐賀県感染症情報センター

◆注目疾患の動向

- 【報告数の多い疾患】① 手足口病(116名) ② 流行性耳下腺炎(45名) ③ ヘルパンギーナ(38名) ④ 感染性胃腸炎(25名) ⑤ 突発性発しん(14名)
- 【手足口病】患者報告数は減少(172名→116名)し、定点当たりの患者報告数は5.04となりました。流行発生警報は継続中です。タオルの共用は避け、うがいや手洗いの励行で感染予防に努めましょう。詳しくは佐賀県感染症情報センターのホームページを御覧ください。
<http://kansen.pref.saga.jp/kakotopics/kakotopics/teasikutibyoutopicst.html>
- 【流行性耳下腺炎】患者報告数は減少(51名→45名)し、定点当たりの患者報告数は1.96となりました。全国の値と比較して多い状況が続いています。詳しくは佐賀県感染症情報センターのホームページを御覧ください。
<http://kansen.pref.saga.jp/kakotopics/kakotopics/ryukouseijikasenen/index.html>



※棒グラフは佐賀県、折れ線グラフは全国の数値を表しています。

◎各疾患の動向グラフについては佐賀県感染症情報センターのホームページを御覧ください。 <http://www.kansen.pref.saga.jp>

◆全国版感染症週報 (IDWR) 2015年第31週号(7月27日～8月2日)の要点

・ 発生動向総覧	手足口病の定点当たり報告数は増加し、過去5年間の同時期と比較してやや多い／その他最新動向
・ 注目すべき感染症	<今週は該当記事はありません>
・ 感染症関連情報	病原体情報／海外感染症情報
・ 速報	<今週は該当記事はありません>
・ 読者のコーナー	<今週は該当記事はありません>

※詳細は国立感染症研究所感染症疫学センターのホームページを御覧ください。

<http://www.nih.go.jp/niid/ja/from-idsc.html>

佐賀県感染症発生動向調査週報

http://www.kansen.pref.saga.jp

佐賀県感染症情報センター

◆全数届出の感染症(佐賀県)

疾病名	結核 (二類感染症)	後天性免疫不全症候群 (五類感染症)
患者 (住所地)	1名：60歳代女性 (伊万里保健福祉事務所)	
感染原因・感染経路	不明	性行為感染(異性間)
無症状病原体保有者	4名	1名
平成27年届出累計	111名(今週5名)	4名(今週1名)
平成26年	同期累計	107名
	届出累計	168名

◆佐賀県感染症発生動向調査

[定点報告:五類感染症(週報分)]

平成27年第**33**週

平成27年8月10日(月)～平成27年8月16日(日)

定点種別 (定点数)	管轄保健福祉 事務所 病名	佐賀中部	鳥栖	唐津	伊万里	杵藤	計	前週	全国
									(第32週)
インフルエンザ (39)	インフルエンザ (鳥インフルエンザを除く)								267 0.05
小児科 (23)	RSウイルス感染症		1 0.33		2 0.67		3 0.13	8 0.35	951 0.30
	咽頭結膜熱	2 0.25	1 0.33	6 1.50	1 0.33		10 0.43	5 0.22	1,470 0.47
	A群溶血性レンサ球菌咽頭炎	4 0.50	1 0.33		1 0.33	2 0.40	8 0.35	21 0.91	4,562 1.46
	感染性胃腸炎	4 0.50	11 3.67	2 0.50	1 0.33	7 1.40	25 1.09	39 1.70	10,617 3.40
	水痘	3 0.38	1 0.33	3 0.75		1 0.20	8 0.35	6 0.26	917 0.29
	手足口病	14 1.75	33 11.00	18 4.50	24 8.00	27 5.40	116 5.04	172 7.48	27,935 8.95
	伝染性紅斑		1 0.33		1 0.33	1 0.20	3 0.13	21 0.91	1,949 0.62
	突発性発しん	6 0.75	5 1.67	2 0.50		1 0.20	14 0.61	27 1.17	1,865 0.60
	百日咳								71 0.02
	ヘルパンギーナ	13 1.63	2 0.67	7 1.75	5 1.67	11 2.20	38 1.65	84 3.65	8,160 2.61
	流行性耳下腺炎	24 3.00	3 1.00		3 1.00	15 3.00	45 1.96	51 2.22	1,647 0.53
眼科 (4)	急性出血性結膜炎								15 0.02
	流行性角結膜炎	1 0.50					1 0.25	3 0.75	588 0.88
基幹 (6)	細菌性髄膜炎								10 0.02
	無菌性髄膜炎							1 0.17	29 0.06
	マイコプラズマ肺炎							4 0.67	189 0.40
	クラミジア肺炎 (オウム病を除く)								7 0.01
	感染性胃腸炎 (ロタウイルスに限る)								8 0.02

※インフルエンザは、小児科定点+内科定点。

※細字は定点当たり患者数

◆佐賀県感染症発生動向調査(定点報告:五類感染症)

平成27年第33週 平成27年8月10日(月)～平成27年8月16日(日)

インフルエンザ 定点	インフルエ ンザ(鳥イ ンフルエン ザを除く)	小児科 定点	RSウイル ス感染症	咽頭結膜 熱	A群溶血 性レンサ 球菌咽頭 炎	感染性胃 腸炎	水痘	手足口病	伝染性紅 斑	突発性発 しん	百日咳	ヘルパン ギーナ	流行性耳 下腺炎	眼科・基幹 定点	急性出血 性結膜炎	流行性角 結膜炎	細菌性髄 膜炎	無菌性髄 膜炎	マイコプラ ズマ肺炎	クラミジア 肺炎(オウ ム病を除 く)	感染性 胃腸炎 (ロタウイル スに限る)	
0～5ヶ月		0～5ヶ月	1					1				1		0～5ヶ月								
6～11ヶ月		6～11ヶ月		1		2		13		5		4		6～11ヶ月								
1歳		1歳		1		3	3	53		8		17	2	1歳								
2歳		2歳	1	1		4	1	27		1		5	5	2歳								
3歳		3歳	1	2	1	4		9				3	6	3歳								
4歳		4歳		2	1	1	2	4	1			3	8	4歳								
5歳		5歳		2	4			2	1			2	7	5歳								
6歳		6歳				1	1	4					6	6歳								
7歳		7歳			1	1	1	2	1			2	5	7歳								
8歳		8歳		1	1	2							4	8歳								
9歳		9歳				1		1						9歳								
10歳～14歳		10歳～14歳				4						1	2	10歳～14歳								
15歳～19歳		15歳～19歳												15歳～19歳								
20歳～29歳		20歳以上				2								20歳～29歳								
30歳～39歳														30歳～39歳		1						
40歳～49歳														40歳～49歳								
50歳～59歳														50歳～59歳								
60歳～69歳														60歳～69歳								
70歳～79歳														70歳以上								
80歳以上																						
合計		合計	3	10	8	25	8	116	3	14		38	45	合計		1						
前期計		前期計	8	5	21	39	6	172	21	27		84	51	前期計		3		1	4			
当期間/前	***	当期間/前	0.38	2	0.38	0.64	1.33	0.67	0.14	0.52	***	0.45	0.88	当期間/前	***	0.33	***			***	***	
増減数		増減数	-5	5	-13	-14	2	-56	-18	-13		-46	-6	増減数		-2		-1	-4			

***は前期計が"0"のとき

