

佐賀県感染症発生動向調査週報

平成27年第19週 平成27年5月4日(月)～平成27年5月10日(日)

<http://www.kansen.pref.saga.jp>

佐賀県感染症情報センター

◆注目疾患の動向

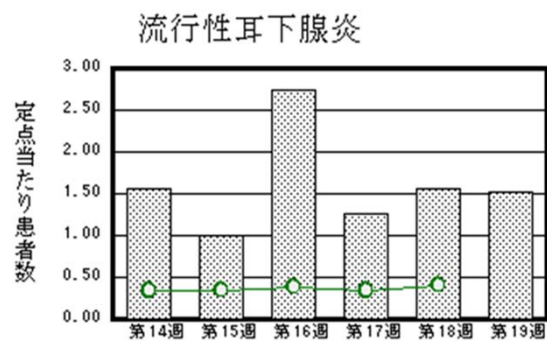
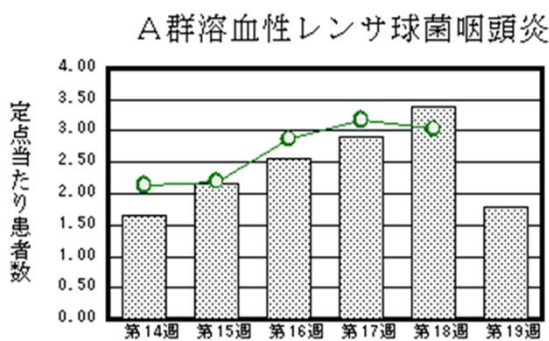
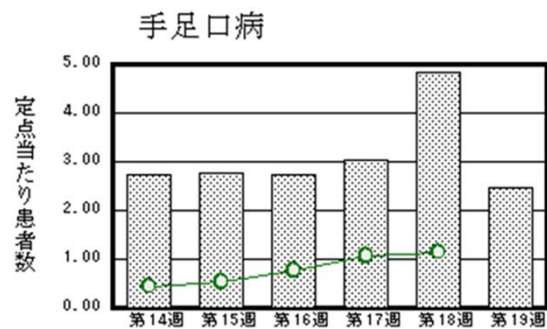
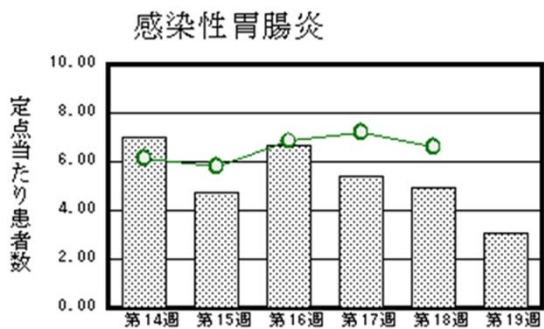
- 1 【報告数の多い疾患】 ① 感染性胃腸炎(70名) ② 手足口病(57名) ③ インフルエンザ(46名)
 ④ A群溶血性レンサ球菌咽頭炎(41名) ⑤ 流行性耳下腺炎(35名)

2 【手足口病】患者報告数は減少し(111名→57名)、定点当たりの患者報告数は2.48(流行発生警報基準:5)となりました。報告数の減少は、大型連休による影響があると思われますが、佐賀県の過去5年平均と比較して多い状況が続いています。手洗いの励行で感染予防に努めましょう。詳しくは佐賀県感染症情報センターのホームページを御覧ください。

<http://kansen.pref.saga.jp/kakotopics/kakotopics/teasikutibyoutopicst.html>

3 【流行性耳下腺炎】患者報告数は横ばい(36名→35名)、定点当たりの患者報告数は1.52(流行発生警報基準:6)となりました。佐賀県の過去5年平均と比較して多い状況が続いています。詳しくは佐賀県感染症情報センターのホームページを御覧ください。

<http://kansen.pref.saga.jp/kakotopics/kakotopics/ryukouseijikasenen/index.html>



※棒グラフは佐賀県、折れ線グラフは全国の数値を表しています。

◎各疾患の動向グラフについては佐賀県感染症情報センターのホームページを御覧ください。 <http://www.kansen.pref.saga.jp>

◆全国版感染症週報 (IDWR)

2015年第17週(第17号)の発行予定は2015年5月15日(金)です。

※詳細は国立感染症研究所感染症疫学センターのホームページを御覧ください。

<http://www.nih.go.jp/niid/ja/from-idsc.html>

◆全数届出の感染症(佐賀県)

別紙参照

◆佐賀県感染症発生動向調査

〔定点報告:五類感染症(週報分)〕

平成27年第19週

平成27年5月4日(月)～平成27年5月10日(日)

定点種別 (定点数)	管轄保健福祉 事務所 病名	佐賀中部	鳥栖	唐津	伊万里	杵藤	計	前週	全国 (第18週)	
インフルエンザ (39)	インフルエンザ (鳥インフルエンザを除く)	19 1.46	13 2.60	3 0.43	1 0.20	10 1.11	46 1.18	67 1.72	6,836 1.43	
小児科 (23)	RSウイルス感染症			1 0.25			1 0.04	4 0.17	515 0.17	
	咽頭結膜熱	2 0.25	2 0.67	4 1.00	5 1.67	1 0.20	14 0.61	13 0.57	1,734 0.57	
	A群溶血性レンサ球菌咽頭炎	13 1.63	13 4.33	2 0.50	4 1.33	9 1.80	41 1.78	78 3.39	9,287 3.03	
	感染性胃腸炎	12 1.50	18 6.00	8 2.00	11 3.67	21 4.20	70 3.04	114 4.96	20,191 6.60	
	水痘	1 0.13	2 0.67	3 0.75	1 0.33		7 0.30	19 0.83	1,515 0.50	
	手足口病	25 3.13	8 2.67	3 0.75	14 4.67	7 1.40	57 2.48	111 4.83	3,524 1.15	
	伝染性紅斑			1 0.25	3 1.00	1 0.20	5 0.22	15 0.65	2,408 0.79	
	突発性発しん	1 0.13	4 1.33	3 0.75	2 0.67	3 0.60	13 0.57	20 0.87	1,880 0.61	
	百日咳							1 0.04	70 0.02	
	ヘルパンギーナ	1 0.13					1 0.04	1 0.04	429 0.14	
	流行性耳下腺炎	13 1.63	9 3.00			11 3.67	2 0.40	35 1.52	36 1.57	1,253 0.41
眼科 (4)	急性出血性結膜炎								14 0.02	
	流行性角結膜炎							1 0.25	362 0.56	
基幹 (6)	細菌性髄膜炎								11 0.02	
	無菌性髄膜炎	1 0.50					1 0.17		17 0.04	
	マイコプラズマ肺炎			2 2.00			2 0.33	4 0.67	124 0.26	
	クラミジア肺炎 (オウム病を除く)								8 0.02	
	感染性胃腸炎 (ロタウイルスに限る)			1 1.00			1 0.17	1 0.17	259 0.55	

※インフルエンザは、小児科定点+内科定点。

※細字は定点当たり患者数

◆佐賀県感染症発生動向調査(定点報告:五類感染症)

平成27年第19週 平成27年5月4日(月)～平成27年5月10日(日)

インフルエンザ 定点	インフル エンザ(鳥 インフル エンザを除く)	小児科 定点	RSウイル ス感染症	咽頭結膜 熱	A群溶血 性レンサ 球菌咽頭 炎	感染性胃 腸炎	水痘	手足口病	伝染性紅 斑	突発性発 しん	百日咳	ヘルパン ギーナ	流行性耳 下腺炎	眼科・基幹 定点	急性出血 性結膜炎	流行性角 結膜炎	細菌性髄 膜炎	無菌性髄 膜炎	マイコプラ ズマ肺炎	クラミジア 肺炎(オウ ム病を除 く)	感染性 胃腸炎 (ロタウイル スに限る)	
0～5ヶ月		0～5ヶ月	1											0～5ヶ月								
6～11ヶ月		6～11ヶ月		3		6		2		5				6～11ヶ月								
1歳	1	1歳		4	2	11	1	21		8				4	1歳							
2歳	1	2歳		2	4	4	3	11	1			1		6	2歳							1
3歳	1	3歳		2	5	8		10	1					5	3歳							
4歳	2	4歳			6	8	2	5	2					7	4歳							
5歳	7	5歳		1	2	8	1	5	1					8	5歳							
6歳	4	6歳			5	4		1						2	6歳							
7歳	1	7歳		2	5	3		1						1	7歳							
8歳	1	8歳			6	4		1							8歳					1		
9歳	1	9歳				5									9歳					1		
10歳～14歳	15	10歳～14歳			4	5								1	10歳～14歳							
15歳～19歳	4	15歳～19歳				2									15歳～19歳							
20歳～29歳		20歳以上			2	2								1	20歳～29歳							
30歳～39歳	2														30歳～39歳							
40歳～49歳	1														40歳～49歳							
50歳～59歳	1														50歳～59歳							
60歳～69歳	2														60歳～69歳							1
70歳～79歳	1														70歳以上							
80歳以上	1																					
合計	46	合計	1	14	41	70	7	57	5	13		1	35	合計					1	2		1
前期計	67	前期計	4	13	78	114	19	111	15	20	1	1	36	前期計		1				4		1
当期間/前	0.69	当期間/前	0.25	1.08	0.53	0.61	0.37	0.51	0.33	0.65		1	0.97	当期間/前	***		***	***	0.5	***		1
増減数	-21	増減数	-3	1	-37	-44	-12	-54	-10	-7	-1		-1	増減数		-1			1	-2		

***は前期計が"0"のとき

◆全数届出の感染症(佐賀県)

平成27年第19週

平成27年5月4日(月)～平成27年5月10日(日)

疾病名		結核 (二類感染症)		
患者 (住所又は所在地)		1名:80歳代女性 (佐賀中部保健福祉事務所管内)	1名:60歳代男性 (鳥栖保健福祉事務所管内)	2名:60歳代男性 80歳代女性 (杵藤保健福祉事務所管内)
感染原因・感染経路		不明		
無症状病原体保有者		0名		
平成27年届出累計		50名(今週4名)		
平成26年	同期累計	58名		
	届出累計	168名		

疾病名		ウイルス性肝炎 (E型肝炎及びA型肝炎を除く) (五類感染症)	侵襲性肺炎球菌感染症 (五類感染症)
患者		1名:50歳代男性	1名:60歳代男性
感染原因・感染経路		性的接触(異性間)	不明
平成27年届出累計		2名(今週1名)	9名(今週1名)
平成26年	同期累計	0名	4名
	届出累計	0名	8名