

佐賀県感染症発生動向調査週報

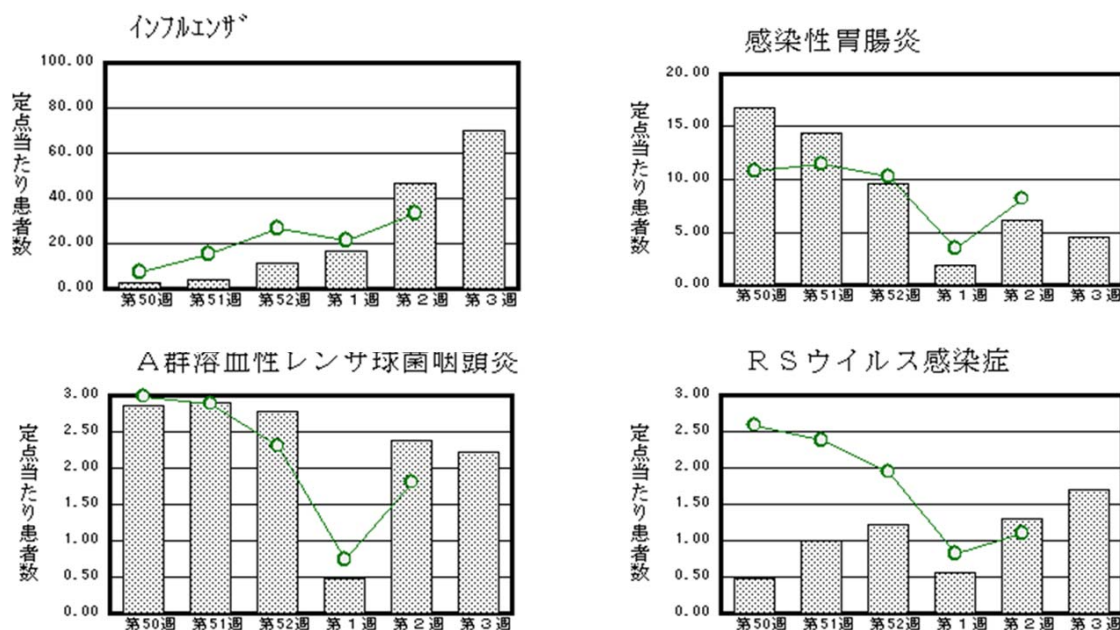
平成27年第3週 平成27年1月12日(月)～平成27年1月18日(日)

<http://www.kansen.pref.saga.jp>

佐賀県感染症情報センター

◆注目疾患の動向

- 【報告数の多い疾患】① インフルエンザ(2,778名) ② 感染性胃腸炎(104名)
③ A群溶血性レンサ球菌咽頭炎(51名) ④ RSウイルス感染症(39名) ⑤ 水痘(22名)
- 【インフルエンザ】患者報告数はさらに増加(1,808名→2,778名:A型2,731名*、B型11名*、型不明30名)しました。定点当たりの患者報告数は71.23となり、流行発生警報は継続中です。学級閉鎖等の報告が多くなっており、特に保育園児・小学生低学年が多い状況です。日頃から十分な睡眠とバランスのよい食事を心がけ、手洗い等の感染予防に努めましょう。また、咳や発熱等の症状がある場合は、早めに医療機関を受診しましょう。詳しくは佐賀県感染症情報センターのホームページを御覧ください。*迅速診断キットによる
<http://www.kansen.pref.saga.jp/influenza/influenza.html>
- 【腸管出血性大腸菌感染症】1件1名(O26)の報告がありました。手洗いや食材の十分な加熱等を心がけ予防に努めましょう。詳しくは佐賀県感染症情報センターのホームページを御覧ください。
<http://kansen.pref.saga.jp/kakotopics/kakotopics/o157.1008/1570705.html>



※棒グラフは佐賀県、折れ線グラフは全国の数値を表しています。

◎各疾患の動向グラフについては佐賀県感染症情報センターのホームページを御覧ください。<http://www.kansen.pref.saga.jp>

◆全国版感染症週報(IDWR) 2014年第52週号(12月22日～12月28日)要点

・ 発生動向総覧	<第52週> インフルエンザの定点当たり報告数は第43週以降増加が続いており、過去5年間の同時期と比較してかなり多い/その他最新動向
・ 注目すべき感染症	<インフルエンザ> 例年のインフルエンザ流行のピークは1月末から2月上旬が多いが、2014/2015年シーズンはそれよりも早くなる可能性がある
・ 感染症関連情報	病原体情報(速報記事、分離・検出情報)/海外感染症情報
・ 速報	<今週は該当記事はありません>
・ 読者のコーナー	<今週は該当記事はありません>

※詳細は国立感染症研究所感染症疫学センターのホームページを御覧ください。

<http://www.nih.go.jp/niid/ja/from-idsc.html>

佐賀県感染症発生動向調査週報

http://www.kansen.pref.saga.jp

佐賀県感染症情報センター

◆全数届出の感染症(佐賀県)

疾病名		結核 (二類感染症)		腸管出血性大腸菌感染症 (三類感染症)
患者 (住所又は所在地)	1名:80歳代男性 (唐津保健福祉事務所管内)	1名:50歳代男性 (杵藤保健福祉事務所管内)	1名:20歳代男性 (佐賀中部保健福祉事務所管内)	
無症状病原体保有者	0名		0名	
感染原因・感染経路	不明		経口感染	
平成27年届出累計	6名(今週 2名)		1名(今週 1名)	
平成26年	同期累計	7名		0名
	届出累計	170名		54名

◆佐賀県感染症発生動向調査

[定点報告:五類感染症(週報分)]

平成27年第3週

平成27年1月12日(月)～平成27年1月18日(日)

定点種別 (定点数)	管轄保健福祉 事務所 病名	佐賀中部	鳥栖	唐津	伊万里	杵藤	計	前週	全国 (第2週)
		インフルエンザ (39)	1,008 77.54	394 78.80	479 68.43	316 63.20	581 64.56	2,778 71.23	1,808 46.36
小児科 (23)	RSウイルス感 染症	6 0.75	2 0.67	17 4.25	4 1.33	10 2.00	39 1.70	30 1.30	3,459 1.10
	咽頭結膜熱	1 0.13		3 0.75	2 0.67		6 0.26	10 0.43	1,226 0.39
	A群溶血性レン サ球菌咽頭炎	8 1.00	22 7.33	11 2.75	5 1.67	5 1.00	51 2.22	55 2.39	5,669 1.81
	感染性胃腸炎	18 2.25	20 6.67	9 2.25	11 3.67	46 9.20	104 4.52	142 6.17	25,750 8.20
	水痘	3 0.38	9 3.00	6 1.50	1 0.33	3 0.60	22 0.96	46 2.00	3,445 1.10
	手足口病	2 0.25	3 1.00		8 2.67	4 0.80	17 0.74	15 0.65	807 0.26
	伝染性紅斑					13 2.60	13 0.57	15 0.65	1,383 0.44
	突発性発しん	5 0.63	5 1.67	4 1.00	3 1.00	3 0.60	20 0.87	17 0.74	1,344 0.43
	百日咳								26 0.01
	ヘルパンギーナ							1 0.04	61 0.02
	流行性耳下腺炎		5 1.67	1 0.25	14 4.67		20 0.87	45 1.96	1,348 0.43
眼科 (4)	急性出血性結膜炎								13 0.02
	流行性角結膜炎	1 0.50					1 0.25	1 0.25	495 0.73
基幹 (6)	細菌性髄膜炎								5 0.01
	無菌性髄膜炎								15 0.03
	マイコプラズマ肺炎	3 1.50			1 1.00		4 0.67		133 0.28
	クラミジア肺炎 (オウム病を除く)								5 0.01
	感染性胃腸炎 (ロタウイルスに限る)					1 1.00	1 0.17	1 0.17	33 0.07

※インフルエンザは、小児科定点+内科定点。

※細字は定点当たり患者数

◆佐賀県感染症発生動向調査(定点報告:五類感染症)

平成27年第3週 平成27年1月12日(月)～平成27年1月18日(日)

インフルエンザ 定点	インフル エンザ(鳥 インフル エンザを 除く)	小児科 定点	RSウイル ス感染症	咽頭結膜 熱	A群溶血 性レンサ 球菌咽頭 炎	感染性胃 腸炎	水痘	手足口病	伝染性紅 斑	突発性発 しん	百日咳	ヘルパン ギーナ	流行性耳 下腺炎	眼科・基幹 定点	急性出血 性結膜炎	流行性角 結膜炎	細菌性髄 膜炎	無菌性髄 膜炎	マイコプラ ズマ肺炎	クラミジア 肺炎(オウ ム病を除 く)	感染性 胃腸炎 (ロタウイル スに限る)	
0～5ヶ月	8	0～5ヶ月	2				1							0～5ヶ月								
6～11ヶ月	36	6～11ヶ月	3	1		10	3		1	11				6～11ヶ月								
1歳	115	1歳	21	2	1	16	5	10	1	8				1歳								1
2歳	128	2歳	9	3	4	13	3	5		1			1	2歳								
3歳	145	3歳	4		4	12		2	1				3	3歳								
4歳	152	4歳			9	5	1		3				4	4歳						1		
5歳	158	5歳			6	9	2		1				2	5歳								
6歳	187	6歳			5	8	2		1				4	6歳								
7歳	159	7歳			7	3			3				1	7歳								
8歳	124	8歳			5	4								8歳								
9歳	146	9歳			3	7	1						2	9歳								
10歳～14歳	496	10歳～14歳			5	9	3		2				3	10歳～14歳						1		
15歳～19歳	140	15歳～19歳			1	3								15歳～19歳								
20歳～29歳	163	20歳以上			1	5	1							20歳～29歳								
30歳～39歳	187													30歳～39歳								2
40歳～49歳	125													40歳～49歳								
50歳～59歳	136													50歳～59歳								
60歳～69歳	83													60歳～69歳								
70歳～79歳	50													70歳以上		1						
80歳以上	40																					
合計	2,778	合計	39	6	51	104	22	17	13	20			20	合計		1				4		1
前期計	1,808	前期計	30	10	55	142	46	15	15	17		1	45	前期計		1						1
当期間/前	1.54	当期間/前	1.3	0.6	0.93	0.73	0.48	1.13	0.87	1.18	***		0.44	当期間/前	***	***	1	***	***	***	***	1
増減数	970	増減数	9	-4	-4	-38	-24	2	-2	3		-1	-25	増減数						4		

***は前期計が"0"のとき

