

佐賀県感染症発生動向調査週報・月報

平成26年第41週 平成26年10月6日(月)～平成26年10月12日(日)

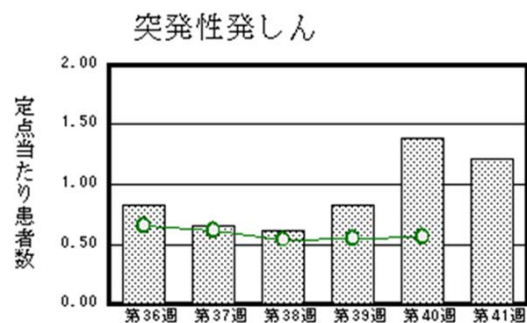
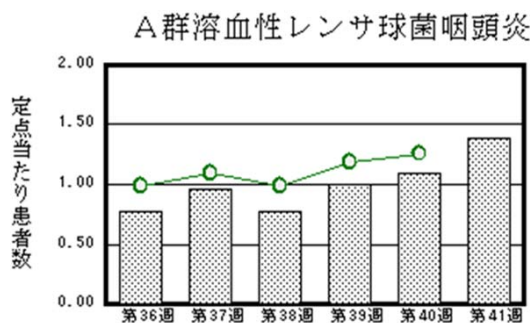
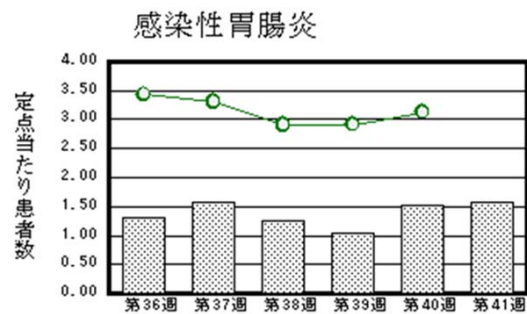
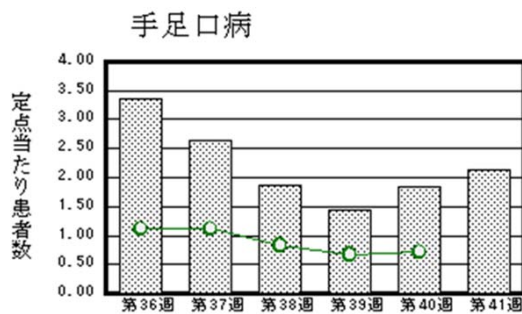
平成26年9月 平成26年9月1日(月)～平成26年9月30日(火)

<http://www.kansen.pref.saga.jp>

佐賀県感染症情報センター

◆注目疾患の動向

- 【報告数の多い疾患】① 手足口病(49名) ② 感染性胃腸炎(36名) ③ A群溶血性レンサ球菌咽頭炎(32名) ④ 突発性発しん(28名) ⑤ RSウイルス感染症(25名)
- 【手足口病】患者報告数は、やや増加(42名→49名)し、定点当たりの患者報告数は2.13となりました。全国と比較して多い状況が続いています。手洗いの励行で感染予防に努めましょう。詳しくは佐賀県感染症情報センターのホームページを御覧ください。
<http://kansen.pref.saga.jp/kakotopics/kakotopics/teasikutibyoutopicst.html>
- 【A群溶血性レンサ球菌咽頭炎】患者報告数は、やや増加(25名→32名)し、定点当たりの患者報告数は1.39となりました。手洗いの励行で感染予防に努めましょう。詳しくは佐賀県感染症情報センターのホームページを御覧ください。
<http://kansen.pref.saga.jp/kakotopics/kakotopics/a-streptococcus/index.html>



※棒グラフは佐賀県、折れ線グラフは全国の数値を表しています。

◎各疾患の動向グラフについては佐賀県感染症情報センターのホームページを御覧ください。 <http://www.kansen.pref.saga.jp>

◆全国版感染症週報(IDWR)

2014年第39週号(9月22日～9月28日)要点

・ 発生動向総覧	<第39週> A群溶血性レンサ球菌咽頭炎の定点当たり報告数は増加し、過去5年間の同時期と比較してかなり多い/その他最新動向
・ 注目すべき感染症	<今週は該当記事はありません>
・ 感染症関連情報	病原体情報(速報記事、分離・検出情報)/海外感染症情報/その他
・ 速報	<今週は該当記事はありません>
・ 読者のコーナー	<今週は該当記事はありません>

※詳細は国立感染症研究所感染症疫学センターのホームページを御覧ください。

<http://www.nih.go.jp/niid/ja/from-idsc.html>

佐賀県感染症発生動向調査週報

<http://www.kansen.pref.saga.jp>

佐賀県感染症情報センター

◆全数届出の感染症(佐賀県)

疾病名	結核 (二類感染症)		A型肝炎* (四類感染症)
患者 (住所又は所在地)	1名:70歳代男性 (佐賀中部保健福祉事務所管内)	1名:70歳代女性 (鳥栖保健福祉事務所管内)	1名:40歳代男性 (唐津保健福祉事務所管内)
無症状病原体保有者	2名		0名
感染原因・感染経路	不明		不明
平成26年届出累計	139名(今週 4名)		6名(今週 1名)
平成25年	同期累計	169名	0名
	届出累計	202名	0名

* A型肝炎について詳しくは、国立感染症研究所の「A型肝炎とは」を御覧ください。

<http://www.nih.go.jp/niid/ja/diseases/a/hepatitis/hepatitis-a.html>

* 佐賀県感染症情報センターの「A型肝炎に注意しましょう」を御覧ください。

<http://kansen.pref.saga.jp/kakotopics/kakotopics/heva1004/index.htm>

◆佐賀県感染症発生動向調査

[定点報告:五類感染症(週報分)]

平成26年第**41**週

平成26年10月6日(月)～平成26年10月12日(日)

定点種別 (定点数)	管轄保健福祉 事務所 病名	佐賀中部	鳥栖	唐津	伊万里	杵藤	計	前週	全国 (第40週)
		インフルエンザ (39)	インフルエンザ (鳥インフルエンザを除く)						
小児科 (23)	RSウイルス感染症	5 0.63	4 1.33	10 2.50	3 1.00	3 0.60	25 1.09	38 1.65	2,881 0.92
	咽頭結膜熱		1 0.33	5 1.25	1 0.33		7 0.30	5 0.22	841 0.27
	A群溶血性レンサ球菌咽頭炎	4 0.50	4 1.33	2 0.50	11 3.67	11 2.20	32 1.39	25 1.09	3,975 1.26
	感染性胃腸炎	18 2.25	7 2.33		1 0.33	10 2.00	36 1.57	35 1.52	9,855 3.13
	水痘	7 0.88	1 0.33	11 2.75	1 0.33	3 0.60	23 1.00	32 1.39	1,842 0.59
	手足口病	17 2.13	2 0.67	12 3.00	1 0.33	17 3.40	49 2.13	42 1.83	2,244 0.71
	伝染性紅斑	2 0.25			1 0.33		3 0.13	1 0.04	489 0.16
	突発性発しん	2 0.25	15 5.00	4 1.00	5 1.67	2 0.40	28 1.22	32 1.39	1,762 0.56
	百日咳							1 0.04	39 0.01
	ヘルパンギーナ	3 0.38	4 1.33		1 0.33	1 0.20	9 0.39	19 0.83	1,577 0.50
流行性耳下腺炎	3 0.38		3 0.75	12 4.00	1 0.20	19 0.83	17 0.74	945 0.30	
眼科 (4)	急性出血性結膜炎								5 0.01
	流行性角結膜炎	4 2.00					4 1.00		375 0.55
基幹 (6)	細菌性髄膜炎								4 0.01
	無菌性髄膜炎								20 0.04
	マイコプラズマ肺炎							2 0.33	122 0.26
	クラミジア肺炎 (オウム病を除く)								7 0.01
	感染性胃腸炎 (ロタウイルスに限る)								4 0.01

※インフルエンザは、小児科定点+内科定点。

※細字は定点当たり患者数

◆佐賀県感染症発生動向調査(定点報告:五類感染症)

平成26年第41週 平成26年10月6日(月)～平成26年10月12日(日)

インフルエンザ 定点	インフルエ ンザ(鳥イ ンフルエン ザを除く)	小児科 定点	RSウイル ス感染症	咽頭結膜 熱	A群溶血 性レンサ 球菌咽頭 炎	感染性胃 腸炎	水痘	手足口病	伝染性紅 斑	突発性発 しん	百日咳	ヘルパン ギーナ	流行性耳 下腺炎	眼科・基幹 定点	急性出血 性結膜炎	流行性角 結膜炎	細菌性髄 膜炎	無菌性髄 膜炎	マイコプラ ズマ肺炎	クラミジア 肺炎(オウ ム病を除 く)	感染性 胃腸炎 (ロタウイル スに限る)	
0～5ヶ月		0～5ヶ月	1					1						0～5ヶ月								
6～11ヶ月		6～11ヶ月	8	1		5		1		16		3		6～11ヶ月								
1歳		1歳	8	2		12	4	10		9		3	1	1歳								
2歳		2歳	7	2	3	3	8	15	1	3			3	2歳								
3歳		3歳	1	1	2	2	2	10				2	4	3歳								
4歳		4歳			4	2	4	7					4	4歳								
5歳		5歳		1	7	4	2	1					1	5歳								
6歳		6歳			7		2	2	2			1	3	6歳								
7歳		7歳			1		1						2	7歳								
8歳		8歳			4	1								8歳								
9歳		9歳			1								1	9歳								
10歳～14歳		10歳～14歳			2	4		2						10歳～14歳								
15歳～19歳		15歳～19歳			1	1								15歳～19歳								
20歳～29歳		20歳以上				2								20歳～29歳		2						
30歳～39歳														30歳～39歳		1						
40歳～49歳														40歳～49歳								
50歳～59歳														50歳～59歳								
60歳～69歳														60歳～69歳		1						
70歳～79歳														70歳以上								
80歳以上																						
合計		合計	25	7	32	36	23	49	3	28		9	19	合計		4						
前期計	1	前期計	38	5	25	35	32	42	1	32	1	19	17	前期計						2		
当期間/前		当期間/前	0.66	1.4	1.28	1.03	0.72	1.17	3	0.88		0.47	1.12	当期間/前	***	***	***	***		***	***	
増減数	-1	増減数	-13	2	7	1	-9	7	2	-4	-1	-10	2	増減数		4				-2		

***は前期計が"0"のとき

◆佐賀県感染症発生動向調査(定点報告:五類感染症月報分)

平成26年9月

[患者数:人]

	STD 定点数	性器クラミジア		性器ヘルペス		尖圭コンジローマ		淋菌感染症		合計		基幹 定点数	メチシ リン耐 性黄色 ブドウ 球菌感 染症	ペニシ リン耐 性肺炎 球菌感 染症	薬剤耐 性アシ ネクター 感染症	薬剤耐 性緑膿 菌感 染症	合計	
		男	女	男	女	男	女	男	女	男	女							
佐賀中部	3	8	1		2			4		12	3	2						
鳥栖	1											1						
唐津	1		2		3							5						
伊万里	1	2						1		3		1						
杵藤	1											1						
合計	7	10	3		5			5		15	8	6	21					21
前期計		4	2	1	3	2		8		15	5		18					18
当期間/前期		2.5	1.5		1.67		***	0.63	***	1	1.6		1.17	***	***	***		1.17
増減数		6	1	-1	2	-2		-3			3		3					3

[定点当たり患者数:人/定点]

	STD 定点数	性器クラミジア		性器ヘルペス		尖圭コンジローマ		淋菌感染症		合計		基幹 定点数	メチシ リン耐 性黄色 ブドウ 球菌感 染症	ペニシ リン耐 性肺炎 球菌感 染症	薬剤耐 性アシ ネクター 感染症	薬剤耐 性緑膿 菌感 染症	合計	
		男	女	男	女	男	女	男	女	男	女							
佐賀中部	3	2.67	0.33		0.67			1.33		4	1	2						
鳥栖	1											1						
唐津	1		2		3							5						
伊万里	1	2						1		3		1						
杵藤	1											1						
合計	7	1.43	0.43		0.71			0.71		2.14	1.14	6	3.5					3.5
全国前月	975	1.03	1.07	0.31	0.47	0.33	0.21	0.76	0.17	2.43	1.92	473	3.06	0.34			0.07	3.47

[年齢階層別患者数:人]

	STD	性器クラミジア		性器ヘルペス		尖圭コンジローマ		淋菌感染症		合計		基幹	メチシ リン耐 性黄色 ブドウ 球菌感 染症	ペニシ リン耐 性肺炎 球菌感 染症	薬剤耐 性アシ ネクター 感染症	薬剤耐 性緑膿 菌感 染症	合計	
		男	女	男	女	男	女	男	女	男	女							
0歳																		
1歳～4歳																		
5歳～9歳																		
10歳～14歳																		
15歳～19歳		1						1		2			1					1
20歳～24歳		3	1					3		6	1							
25歳～29歳		1	1		3					1	4							
30歳～34歳		2			2			1		3	2		1					1
35歳～39歳																		
40歳～44歳		1	1							1	1		1					1
45歳～49歳		2								2			1					1
50歳～54歳																		
55歳～59歳													3					3
60歳～64歳																		
65歳～69歳													4					4
70歳以上													10					10
合計		10	3		5			5		15	8		21					21
前期計		4	2	1	3	2		8		15	5		18					18
当期間/前期		2.5	1.5		1.67		***	0.63	***	1	1.6		1.17	***	***	***		1.17
増減数		6	1	-1	2	-2		-3			3		3					3

***は前期計が"0"のとき