

# 佐賀県感染症発生動向調査週報

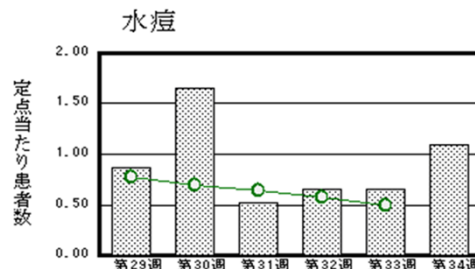
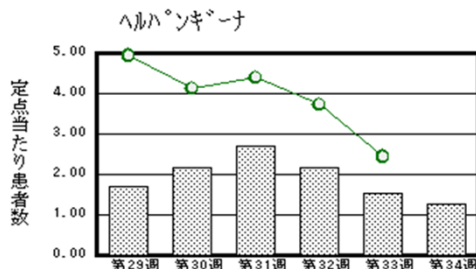
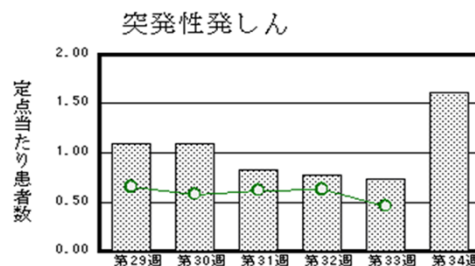
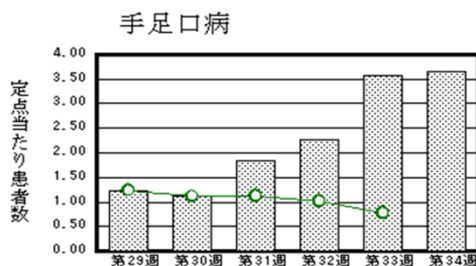
平成26年第34週 平成26年8月18日(月)～平成26年8月24日(日)

<http://www.kansen.pref.saga.jp>

佐賀県感染症情報センター

## ◆注目疾患の動向

- 【報告数の多い疾患】① 手足口病(84名) ② 突発性発しん (37名) ③ ヘルパンギーナ (29名)  
 ④ 水痘(25名) ⑤ RSウイルス感染症(24名)
- 【手足口病】患者報告数は横ばい(82名→84名)、定点当たりの患者報告数は3.65となりました。全国と比較して多い状況が続いています。手洗いの励行で感染予防に努めましょう。詳しくは佐賀県感染症情報センターのホームページを御覧ください。  
<http://kansen.pref.saga.jp/kakotopics/kakotopics/teasikutibyoutopicst.html>
- 【腸管出血性大腸菌】2件2名(O26:1名、O157:1名)の報告がありました。腸管出血性大腸菌感染症の発生が続いています。手洗いや食材の十分な加熱等を心がけ予防に努めましょう。詳しくは佐賀県感染症情報センターのホームページを御覧ください。  
<http://kansen.pref.saga.jp/kakotopics/kakotopics/o157.1008/1570705.html>



※棒グラフは佐賀県、折れ線グラフは全国の数値を表しています。

◎各疾患の動向グラフについては佐賀県感染症情報センターのホームページを御覧ください。 <http://www.kansen.pref.saga.jp>

## ◆全国版感染症週報 (IDWR) 2014年第32週号(8月4日～8月10日) 要点

・ 発生動向総覧	< 第32週 > ヘルパンギーナの定点当たり報告数は減少したが、過去5年間の同時期と比較してやや多い/その他最新動向
・ 注目すべき感染症	< 今週は該当記事はありません >
・ 感染症関連情報	病原体情報(速報記事、分離・検出情報)/海外感染症情報/その他
・ 速報	< 今週は該当記事はありません >
・ 読者のコーナー	< 今週は該当記事はありません >

※詳細は国立感染症研究所感染症疫学センターのホームページを御覧ください。

<http://www.nih.go.jp/niid/ja/from-idsc.html>

佐賀県感染症発生動向調査週報

http://www.kansen.pref.saga.jp

佐賀県感染症情報センター

◆全数届出の感染症(佐賀県)

疾病名	結核 (二類感染症)	腸管出血性大腸菌 (三類感染症)	
		O26	O157
患者 (住所又は所在地)	2名* 70歳代男性、80歳代女性 (唐津保健福祉事務所管内)	1名:小学生低学年女兒 (佐賀中部保健福祉事務所管内)	1名:20歳代男性 (佐賀中部保健福祉事務所管内)
無症状病原体保有者	1名	0名	
感染原因・感染経路	不明	不明	
平成26年届出累計	110名 (今週3名)	42名 (今週2名)	
平成25年	同期累計	142名	
	届出累計	202名	
		44名	
		69名	

\* 診断週は第33週です。

◆佐賀県感染症発生動向調査

[定点報告:五類感染症(週報分)]

平成26年第**34**週

平成26年8月18日(月)～平成26年8月24日(日)

定点種別 (定点数)	管轄保健福祉 事務所 病名	佐賀中部	鳥栖	唐津	伊万里	杵藤	計	前週	全国 (第33週)		
インフルエンザ (39)	インフルエンザ (鳥インフルエンザを除く)							1	0.03	101	0.02
小児科 (23)	RSウイルス感 染症		4	1	9	10	24	13	0.57	593	0.20
	咽頭結膜熱	1	1		1		3	5	0.22	1,195	0.40
	A群溶血性レン サ球菌咽頭炎	2	3	3	6	3	17	25	1.09	1,867	0.62
	感染性胃腸炎	1	7	5		9	22	37	1.61	7,302	2.43
	水痘	9	5	9		2	25	15	0.65	1,455	0.49
	手足口病	17	5	7	29	26	84	82	3.57	2,295	0.77
	伝染性紅斑	3				5	8	1	0.04	308	0.10
	突発性発しん	11	10	5	7	4	37	17	0.74	1,391	0.46
	百日咳									44	0.01
	ヘルパンギーナ	7	9	4	3	6	29	35	1.52	7,288	2.43
流行性耳下腺炎			6	1	2	9	12	0.52	823	0.27	
眼科 (4)	急性出血性結膜炎									8	0.01
	流行性角結膜炎	2					2	1	0.25	316	0.48
基幹 (6)	細菌性髄膜炎									4	0.01
	無菌性髄膜炎									19	0.04
	マイコプラズマ肺炎				2	1	3	1	0.17	117	0.25
	クラミジア肺炎 (オウム病を除く)									3	0.01
	感染性胃腸炎 (ロタウイルスに限る)									1	0.00

※インフルエンザは、小児科定点+内科定点。

※細字は定点当たり患者数

◆佐賀県感染症発生動向調査(定点報告:五類感染症)

平成26年第34週 平成26年8月18日(月)～平成26年8月24日(日)

インフルエンザ 定点	インフルエ ンザ(鳥イ ンフルエン ザを除く)	小児科 定点	RSウイル ス感染症	咽頭結膜 熱	A群溶血 性レンサ 球菌咽頭 炎	感染性胃 腸炎	水痘	手足口病	伝染性紅 斑	突発性発 しん	百日咳	ヘルパン ギーナ	流行性耳 下腺炎	眼科・基幹 定点	急性出血 性結膜炎	流行性角 結膜炎	細菌性髄 膜炎	無菌性髄 膜炎	マイコプラ ズマ肺炎	クラミジア 肺炎(オウ ム病を除 く)	感染性 胃腸炎 (ロタウイル スに限る)	
0～5ヶ月		0～5ヶ月												0～5ヶ月								
6～11ヶ月		6～11ヶ月	5			1	1	9		16		7		6～11ヶ月								
1歳		1歳	17	3	1	1	9	22		20		9		1歳								
2歳		2歳				2	11	16	3	1		4		2歳								
3歳		3歳	1		2		1	17				4	1	3歳								
4歳		4歳			2	2	2	9	2				3	4歳								
5歳		5歳			3	2	1	5	2			2	3	5歳								
6歳		6歳	1		2			1				2	1	6歳								
7歳		7歳			7	1		1	1			1	1	7歳								
8歳		8歳				2		3						8歳								
9歳		9歳				1		1						9歳								
10歳～14歳		10歳～14歳				3								10歳～14歳						1		
15歳～19歳		15歳～19歳				1								15歳～19歳								
20歳～29歳		20歳以上				6								20歳～29歳								
30歳～39歳														30歳～39歳								
40歳～49歳														40歳～49歳		2						
50歳～59歳														50歳～59歳						1		
60歳～69歳														60歳～69歳								
70歳～79歳														70歳以上						1		
80歳以上																						
合計		合計	24	3	17	22	25	84	8	37		29	9	合計		2				3		
前期計	1	前期計	13	5	25	37	15	82	1	17		35	12	前期計		1				1		
当期間/前		当期間/前	1.85	0.6	0.68	0.59	1.67	1.02	8	2.18	***	0.83	0.75	当期間/前	***	***	2	***	***	3	***	***
増減数	-1	増減数	11	-2	-8	-15	10	2	7	20		-6	-3	増減数		1				2		

\*\*\*は前期計が"0"のとき

