

佐賀県感染症発生動向調査週報・月報

平成26年第33週 平成26年8月11日(月)～平成26年8月17日(日)

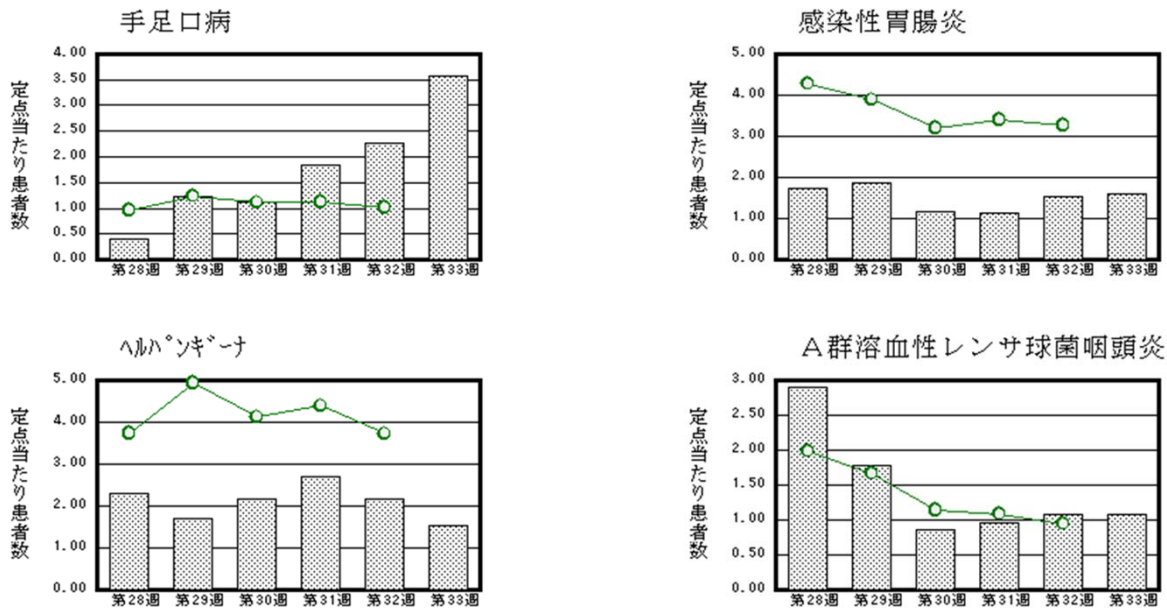
平成26年 7月 平成26年7月1日(火)～平成26年7月31日(木)

<http://www.kansen.pref.saga.jp>

佐賀県感染症情報センター

◆注目疾患の動向

- 【報告数の多い疾患】 ① 手足口病(82名) ② 感染性胃腸炎 (37名) ③ ヘルパンギーナ (35名)
 ④ A群溶血性レンサ球菌咽頭炎(25名) ⑤ 突発性発しん(17名)
- 【手足口病】患者報告数は増加(52名→82名)し、定点当たりの患者報告数は3.57となり、4週連続で増加しています。全国と比較しても多い状況です。手洗いの励行で感染予防に努めましょう。詳しくは佐賀県感染症情報センターのホームページを御覧ください。
<http://kansen.pref.saga.jp/kakotopics/kakotopics/teasikutibyoutopicst.html>
- 【腸管出血性大腸菌】1件1名の報告がありました。食品(肉類や野菜類)の取り扱いに注意しましょう。また下痢症状があるときは、早めに医療機関を受診しましょう。詳しくは佐賀県感染症情報センターのホームページを御覧ください。
<http://kansen.pref.saga.jp/kakotopics/kakotopics/o157.1008/1570705.html>



※棒グラフは佐賀県、折れ線グラフは全国の数値を表しています。

◎各疾患の動向グラフについては佐賀県感染症情報センターのホームページを御覧ください。 <http://www.kansen.pref.saga.jp>

◆全国版感染症週報 (IDWR) 2014年第31週号(7月28日～8月3日) 要点

・ 発生動向総覧	<第31週> ヘルパンギーナの定点当たり報告数は増加し、過去5年間の同時期と比較してやや多い／その他最新動向
・ 注目すべき感染症	<今週は該当記事はありません>
・ 感染症関連情報	病原体情報(速報記事、分離・検出情報)／海外感染症情報／その他
・ 速報	<今週は該当記事はありません>
・ 読者のコーナー	<今週は該当記事はありません>

※詳細は国立感染症研究所感染症疫学センターのホームページを御覧ください。

<http://www.nih.go.jp/niid/ja/from-idsc.html>

◆全数届出の感染症(佐賀県)

別紙参照

◆佐賀県感染症発生動向調査

〔定点報告:五類感染症(週報分)〕

平成26年第33週

平成26年8月11日(月)～平成26年8月17日(日)

定点種別 (定点数)	管轄保健福祉 事務所 病名	佐賀中部	鳥栖	唐津	伊万里	杵藤	計	前週	全国 (第32週)
インフルエンザ (39)	インフルエンザ (鳥インフルエンザを除く)					1 0.11	1 0.03		101 0.02
小児科 (23)	RSウイルス感染症		1 0.33		6 2.00	6 1.20	13 0.57	18 0.78	551 0.18
	咽頭結膜熱	2 0.25	2 0.67	1 0.25			5 0.22	8 0.35	1,695 0.55
	A群溶血性レンサ球菌咽頭炎	7 0.88		5 1.25	6 2.00	7 1.40	25 1.09	25 1.09	2,923 0.95
	感染性胃腸炎	13 1.63	13 4.33	3 0.75	1 0.33	7 1.40	37 1.61	35 1.52	10,077 3.26
	水痘	3 0.38	2 0.67	4 1.00	1 0.33	5 1.00	15 0.65	15 0.65	1,747 0.57
	手足口病	8 1.00	10 3.33	7 1.75	18 6.00	39 7.80	82 3.57	52 2.26	3,125 1.01
	伝染性紅斑					1 0.20	1 0.04	3 0.13	546 0.18
	突発性発しん	6 0.75	5 1.67	3 0.75	2 0.67	1 0.20	17 0.74	18 0.78	1,930 0.63
	百日咳								52 0.02
	ヘルパンギーナ	5 0.63	6 2.00	1 0.25	14 4.67	9 1.80	35 1.52	50 2.17	11,485 3.72
	流行性耳下腺炎	2 0.25	1 0.33	4 1.00	5 1.67		12 0.52	20 0.87	1,033 0.33
眼科 (4)	急性出血性結膜炎								8 0.01
	流行性角結膜炎	1 0.50					1 0.25		513 0.77
基幹 (6)	細菌性髄膜炎								7 0.01
	無菌性髄膜炎							1 0.17	21 0.04
	マイコプラズマ肺炎				1 1.00		1 0.17	4 0.67	112 0.24
	クラミジア肺炎 (オウム病を除く)								3 0.01
	感染性胃腸炎 (ロタウイルスに限る)								4 0.01

※インフルエンザは、小児科定点+内科定点。

※細字は定点当たり患者数

◆佐賀県感染症発生動向調査(定点報告:五類感染症)

平成26年第33週 平成26年8月11日(月)～平成26年8月17日(日)

インフルエンザ 定点	インフルエ ンザ(鳥イ ンフルエン ザを除く)	小児科 定点	RSウイル ス感染症	咽頭結膜 熱	A群溶血 性レンサ 球菌咽頭 炎	感染性胃 腸炎	水痘	手足口病	伝染性紅 斑	突発性発 しん	百日咳	ヘルパン ギーナ	流行性耳 下腺炎	眼科・基幹 定点	急性出血 性結膜炎	流行性角 結膜炎	細菌性髄 膜炎	無菌性髄 膜炎	マイコプラ ズマ肺炎	クラミジア 肺炎(オウ ム病を除 く)	感染性 胃腸炎 (ロタウイル スに限る)	
0～5ヶ月		0～5ヶ月	3				1							0～5ヶ月								
6～11ヶ月		6～11ヶ月	2			6		3		6		3		6～11ヶ月								
1歳		1歳	7	2	3	1	2	20		10		15	3	1歳								
2歳		2歳	1	2	3	6	3	26		1		5		2歳								
3歳		3歳			6	3	3	9	1			3	2	3歳								
4歳		4歳			2	1		11				6	2	4歳								
5歳		5歳			3	6	2	8				1	3	5歳								
6歳		6歳				3	4	2					2	6歳								
7歳		7歳		1	2	2		1				1		7歳		1						
8歳		8歳			1			1						8歳								
9歳		9歳			1	1								9歳								
10歳～14歳		10歳～14歳			3	4						1		10歳～14歳								
15歳～19歳		15歳～19歳				2								15歳～19歳								
20歳～29歳		20歳以上			1	2		1						20歳～29歳								
30歳～39歳														30歳～39歳								
40歳～49歳														40歳～49歳								
50歳～59歳	1													50歳～59歳								
60歳～69歳														60歳～69歳						1		
70歳～79歳														70歳以上								
80歳以上																						
合計	1	合計	13	5	25	37	15	82	1	17		35	12	合計		1				1		
前期計		前期計	18	8	25	35	15	52	3	18		50	20	前期計					1	4		
当期間/前	***	当期間/前	0.72	0.63	1	1.06	1	1.58	0.33	0.94	***	0.7	0.6	当期間/前	***	***	***		0.25	***	***	
増減数	1	増減数	-5	-3		2		30	-2	-1		-15	-8	増減数		1			-1	-3		

***は前期計が"0"のとき

佐賀県感染症発生動向調査週報

<http://www.kansen.pref.saga.ip>

佐賀県感染症情報センター

◆全数届出の感染症(佐賀県)

平成26年第**33**週

平成26年8月11日(月)～平成26年8月17日(日)

疾病名	結核 (二類感染症)	
患者 (住所又は所在地)	1名:80歳代男性 (伊万里保健福祉事務所管内)	1名:70歳代女性 (杵藤保健福祉事務所管内)
無症状病原体保有者	0名	
感染原因・感染経路	不明	
平成26年届出累計	107名*1 (今週2名)	
平成25年	同期累計	139名
	届出累計	202名

疾病名	腸管出血性大腸菌 (三類感染症:O型不明)	ジアルジア症 *2 (五類感染症)
患者 (住所又は所在地)	1名:幼児男児 (伊万里保健福祉事務所管内)	1名:40歳代男性 (—)
無症状病原体保有者	0名	
感染原因・感染経路	不明	不明
平成26年届出累計	40名(今週1名)	1名(今週1名)
平成25年	同期累計	40名
	届出累計	69名

*1 第30週・第31週に1名ずつ届出の取消があったため、累計が減っています。

*2 ジアルジア症について、詳しくは国立感染症研究所の「ジアルジア症」を御覧ください。

http://idsc.nih.go.jp/idwr/kansen/k00-g15/k00_12/k00_12.html

◆佐賀県感染症発生動向調査(定点報告:五類感染症月報分)

平成26年7月

[患者数:人]

	STD 定点数	性器クラミジア		性器ヘルペス		尖圭コンジローマ		淋菌感染症		合計		基幹 定点数	メチシリン耐性黄色ブドウ球菌感染症	ペニシリン耐性肺炎球菌感染症	薬剤耐性アシネクター感染症	薬剤耐性緑膿菌感染症	合計	
		男	女	男	女	男	女	男	女	男	女							
佐賀中部	3	8			2		3	7		15	5	2	/					
鳥栖	1					1		2		3	1							
唐津	1		2		1						3	1						
伊万里	1			1		1		1		3	1							
杵藤	1										1							
合計	7	8	2	1	3	2	3	10		21	8	6						13
前期計		6	9		5			2		8	14		15	3				18
当期間/前期		1.33	0.22	***	0.6	***	***	5	***	2.63	0.57		0.87	0	***	***		0.72
増減数		2	-7	1	-2	2	3	8		13	-6		-2	-3				-5

[定点当たり患者数:人/定点]

	STD 定点数	性器クラミジア		性器ヘルペス		尖圭コンジローマ		淋菌感染症		合計		基幹 定点数	メチシリン耐性黄色ブドウ球菌感染症	ペニシリン耐性肺炎球菌感染症	薬剤耐性アシネクター感染症	薬剤耐性緑膿菌感染症	合計	
		男	女	男	女	男	女	男	女	男	女							
佐賀中部	3	2.67			0.67		1	2.33		5	1.67	2	/					
鳥栖	1					1		2		3	1							
唐津	1		2		1						3	1						
伊万里	1			1		1		1		3	1							
杵藤	1										1							
合計	7	1.14	0.29	0.14	0.43	0.29	0.43	1.43		3	1.14	6						2.17
全国前月	976	1.02	1.19	0.27	0.46	0.34	0.19	0.63	0.2	2.26	2.04	475	3.03	0.43		0.06		3.52

[年齢階層別患者数:人]

	STD	性器クラミジア		性器ヘルペス		尖圭コンジローマ		淋菌感染症		合計		基幹	メチシリン耐性黄色ブドウ球菌感染症	ペニシリン耐性肺炎球菌感染症	薬剤耐性アシネクター感染症	薬剤耐性緑膿菌感染症	合計
		男	女	男	女	男	女	男	女	男	女						
0歳													1				1
1歳～4歳																	
5歳～9歳																	
10歳～14歳																	
15歳～19歳								1			1						
20歳～24歳		3			1	1		5		9	1						
25歳～29歳		4	1		2	1	1	1		6	4						
30歳～34歳			1	1			1			1	2						
35歳～39歳								1		1							
40歳～44歳		1						3		4							
45歳～49歳																	
50歳～54歳																	
55歳～59歳																	
60歳～64歳													4				4
65歳～69歳													1				1
70歳以上													7				7
合計		8	2	1	3	2	3	10		21	8		13				13
前期計		6	9		5			2		8	14		15	3			18
当期間/前期		1.33	0.22	***	0.6	***	***	5	***	2.63	0.57		0.87	0	***	***	0.72
増減数		2	-7	1	-2	2	3	8		13	-6		-2	-3			-5

***は前期計が"0"のとき