

# 佐賀県感染症発生動向調査週報

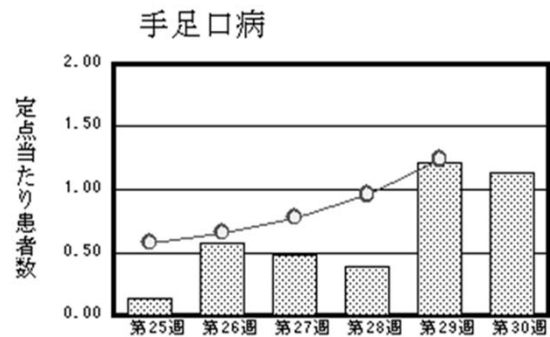
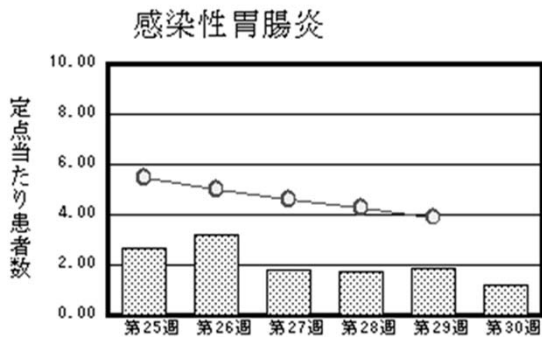
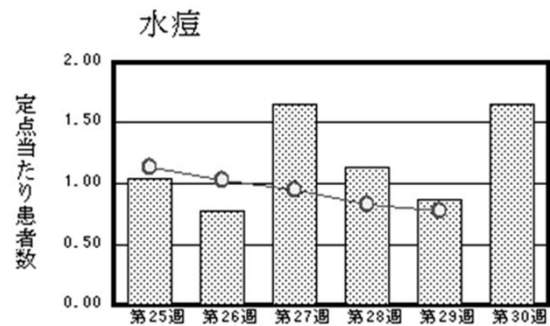
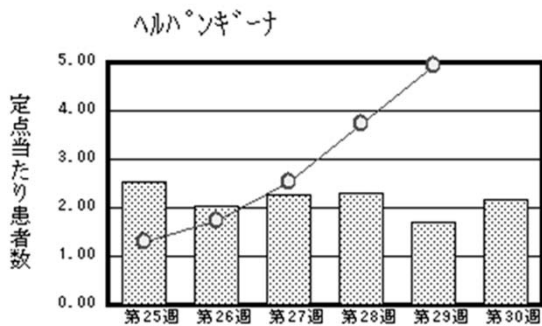
平成26年第30週 平成26年7月21日(月)～平成26年7月27日(日)

<http://www.kansen.pref.saga.jp>

佐賀県感染症情報センター

## ◆注目疾患の動向

- 【報告数の多い疾患】① ヘルパンギーナ(50名) ② 水痘 (38名) ③ 感染性胃腸炎(27名)  
④ 手足口病(26名) ⑤ 突発性発しん(25名)
- 【腸管出血性大腸菌】1件1名(O157)の報告がありました。食品(肉類や野菜類)の取り扱いに注意しましょう。また下痢症状があるときは、早めに医療機関を受診しましょう。詳しくは佐賀県感染症情報センターのホームページを御覧ください。  
<http://kansen.pref.saga.jp/kakotopics/kakotopics/o157.1008/1570705.html>
- 【ヘルパンギーナ】患者報告数は増加(39名→50名)し、定点当たりの患者報告数は2.17となっています。全国的には増加傾向にあります。うがいや手洗いの励行で感染予防に努めましょう。詳しくは佐賀県感染症情報センターのホームページを御覧ください。<http://kansen.pref.saga.jp/kakotopics/kakotopics/herpam/topicsh.html>



※棒グラフは佐賀県、折れ線グラフは全国の数値を表しています。

◎各疾患の動向グラフについては佐賀県感染症情報センターのホームページを御覧ください。<http://www.kansen.pref.saga.jp>

## ◆全国版感染症週報(IDWR)

2014年第28週号(7月7日～7月13日)要点

・ 発生動向総覧	<第28週>A群溶血性レンサ球菌咽頭炎の定点当たり報告数は第23週以降減少が続いているが、過去5年間の同時期と比較してかなり多い/その他最新動向<6月>性感染症・薬剤耐性菌感染症について
・ 注目すべき感染症	<今週は該当記事はありません>
・ 感染症関連情報	病原体情報(速報記事、分離・検出情報)/海外感染症情報/その他
・ 速報	<今週は該当記事はありません>
・ 読者のコーナー	<今週は該当記事はありません>

※詳細は国立感染症研究所感染症疫学センターのホームページを御覧ください。

<http://www.nih.go.jp/niid/ja/from-idsc.html>

# 佐賀県感染症発生動向調査週報

http://www.kansen.pref.saga.jp

佐賀県感染症情報センター

## ◆全数届出の感染症(佐賀県)

疾病名	結核 (二類感染症)			腸管出血性大腸菌 (三類感染症:O157)	
患者 (住所地)	2名: 80歳代男性 80歳代女性  (佐賀中部保健福祉 事務所管内)	2名: 70歳代男性 80歳代男性  (鳥栖保健福祉 事務所管内)	1名: 80歳代男性  (杵藤保健福祉 事務所管内)	1名: 20歳代男性  (佐賀中部保健福祉 事務所管内)	
無症状病原体保有者	0名			0名	
感染原因・感染経路	不明			不明	
平成26年届出累計	100名*(今週5名)			34名(今週1名)	
平成25年	同期累計	127名			39名
	届出累計	202名			69名

\* 第29週1名が取り消しとなりました。

## ◆佐賀県感染症発生動向調査

[定点報告:五類感染症(週報分)]

平成26年第**30**週 平成26年7月21日(月)～平成26年7月27日(日)

定点種別 (定点数)	管轄保健福祉 事務所 病名	佐賀中部	鳥栖	唐津	伊万里	杵藤	計	前週	全国 (第29週)								
インフルエンザ (39)	インフルエンザ (鳥インフルエンザを除く)								199	0.04							
小児科 (23)	RSウイルス感染症							2	0.09	378	0.12						
	咽頭結膜熱	8	1.00	1	0.25	4	1.33	1	0.20	14	0.61	17	0.74	2,354	0.75		
	A群溶血性レンサ球菌咽頭炎	4	0.50	2	0.67	5	1.25	7	2.33	2	0.40	20	0.87	41	1.78	5,243	1.67
	感染性胃腸炎	16	2.00	4	1.33	1	0.25	2	0.67	4	0.80	27	1.17	43	1.87	12,226	3.89
	水痘	5	0.63	6	2.00	22	5.50	2	0.67	3	0.60	38	1.65	20	0.87	2,429	0.77
	手足口病	7	0.88	10	3.33	1	0.25	3	1.00	5	1.00	26	1.13	28	1.22	3,914	1.24
	伝染性紅斑			1	0.33					3	0.60	4	0.17	4	0.17	909	0.29
	突発性発しん	6	0.75	5	1.67	4	1.00	5	1.67	5	1.00	25	1.09	25	1.09	2,047	0.65
	百日咳															52	0.02
	ヘルパンギーナ	15	1.88	9	3.00	7	1.75	12	4.00	7	1.40	50	2.17	39	1.70	15,547	4.94
流行性耳下腺炎					7	1.75	4	1.33			11	0.48	27	1.17	1,219	0.39	
眼科 (4)	急性出血性結膜炎														15	0.02	
	流行性角結膜炎	1	0.50								1	0.25	1	0.25	413	0.60	
基幹 (6)	細菌性髄膜炎														13	0.03	
	無菌性髄膜炎												1	0.17	34	0.07	
	マイコプラズマ肺炎					1	1.00				1	0.17			115	0.24	
	クラミジア肺炎 (オウム病を除く)														4	0.01	
	感染性胃腸炎 (ロタウイルスに限る)														10	0.02	

※インフルエンザは、小児科定点+内科定点。

※細字は定点当たり患者数

◆佐賀県感染症発生動向調査(定点報告:五類感染症)

平成26年第30週 平成26年7月21日(月)～平成26年7月27日(日)

インフルエンザ 定点	インフルエ ンザ(鳥イ ンフルエン ザを除く)	小児科 定点	RSウイル ス感染症	咽頭結膜 熱	A群溶血 性レンサ 球菌咽頭 炎	感染性胃 腸炎	水痘	手足口病	伝染性紅 斑	突発性発 しん	百日咳	ヘルパン ギーナ	流行性耳 下腺炎	眼科・基幹 定点	急性出血 性結膜炎	流行性角 結膜炎	細菌性髄 膜炎	無菌性髄 膜炎	マイコプラ ズマ肺炎	クラミジア 肺炎(オウ ム病を除 く)	感染性 胃腸炎 (ロタウイル スに限る)	
0～5ヶ月		0～5ヶ月					1			1				0～5ヶ月								
6～11ヶ月		6～11ヶ月		1		5	3	2		11		6		6～11ヶ月								
1歳		1歳		1	1	4	5	10		12		16	1	1歳								
2歳		2歳		9	1	5	5	4		1		14	2	2歳								
3歳		3歳		1	2	1	15	2	1			8	1	3歳								
4歳		4歳			6	2	3	3	2			1	1	4歳								
5歳		5歳		1	5		3	1	1			1	2	5歳								
6歳		6歳		1	3	1						2	1	6歳								
7歳		7歳				1	2	1				2	1	7歳								
8歳		8歳			1	1							1	8歳								
9歳		9歳				2		1						9歳								
10歳～14歳		10歳～14歳			1	1	1	2					1	10歳～14歳								
15歳～19歳		15歳～19歳												15歳～19歳								
20歳～29歳		20歳以上				4								20歳～29歳					1			
30歳～39歳														30歳～39歳		1						
40歳～49歳														40歳～49歳								
50歳～59歳														50歳～59歳								
60歳～69歳														60歳～69歳								
70歳～79歳														70歳以上								
80歳以上																						
合計		合計		14	20	27	38	26	4	25		50	11	合計		1			1			
前期計		前期計	2	17	41	43	20	28	4	25		39	27	前期計		1		1				
当期間/前	***	当期間/前		0.82	0.49	0.63	1.9	0.93	1	1	***	1.28	0.41	当期間/前	***	1	***		***	***	***	***
増減数		増減数	-2	-3	-21	-16	18	-2				11	-16	増減数				-1	1			

\*\*\*は前期計が"0"のとき

