

佐賀県感染症発生動向調査週報

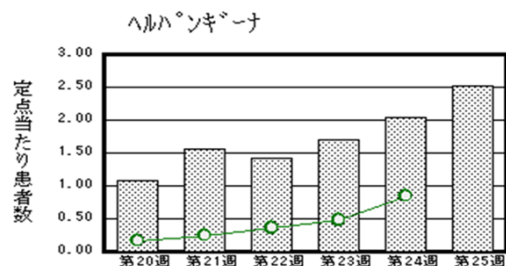
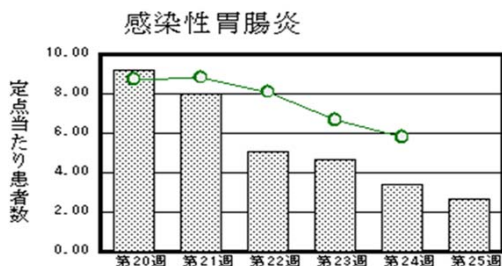
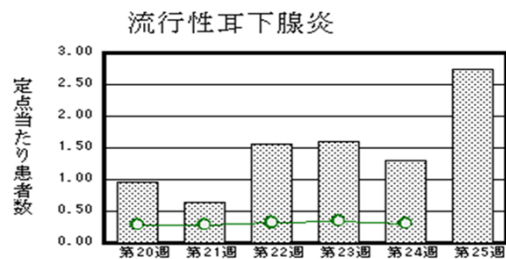
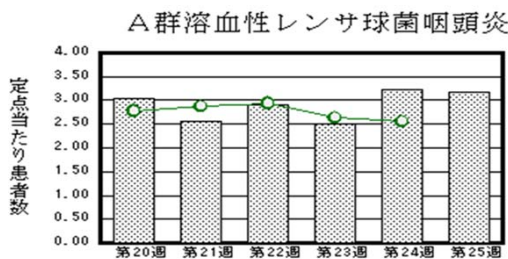
平成26年第25週 平成26年6月16日(月)～平成26年6月22日(日)

<http://www.kansen.pref.saga.jp>

佐賀県感染症情報センター

◆注目疾患の動向

- 【報告数の多い疾患】① A群溶血性レンサ球菌咽頭炎(73名) ② 流行性耳下腺炎(63名)
 ③ 感染性胃腸炎(61名) ④ ヘルパンギーナ(58名) ⑤ 水痘(24名)
- 【A群溶血性レンサ球菌咽頭炎】患者報告数は横ばい(74名→73名)で、定点当たりの患者報告数は3.17となりました。過去5年間の同時期と比較して多い状況です。特に伊万里保健福祉事務所管内で多く報告されています。手洗い等の励行で感染予防に努めましょう。詳しくは佐賀県感染症情報センターのホームページを御覧ください。
<http://kansen.pref.saga.jp/kakotopics/kakotopics/a-streptococcus/index.html>
- 【流行性耳下腺炎】患者報告数が倍増(30名→63名)し、定点当たり2.74となりました。特に唐津保健福祉事務所管内で多く報告されています。流行性耳下腺炎は、ウイルスの感染により片側あるいは両側の唾液腺の腫脹をきたす疾患です。通常1～2週間で軽快しますが、合併症として髄膜炎、髄膜脳炎、睾丸炎、卵巣炎、難聴、瘰癧などを認める場合があります。詳しくは佐賀県感染症情報センターのホームページを御覧ください。
<http://kansen.pref.saga.jp/kakotopics/kakotopics/ryukouseijikasen/index.html>
- 【腸管出血性大腸菌】1件1名(O157)の報告がありました。腸管出血性大腸菌感染症の発生が続いています。手洗いや食材の十分な加熱等を心がけ予防に努めましょう。詳しくは佐賀県感染症情報センターのホームページを御覧ください。
<http://kansen.pref.saga.jp/kakotopics/kakotopics/o157.1008/1570705.html>



※棒グラフは佐賀県、折れ線グラフは全国の数値を表しています。

◎各疾患の動向グラフについては佐賀県感染症情報センターのホームページを御覧ください。<http://www.kansen.pref.saga.jp>

◆全国版感染症週報(IDWR) 2014年第23週号(6月2日～6月8日)要点

・ 発生動向総覧	<第23週> 咽頭結膜熱の定点当たり報告数は第20週以降増加が続いており、過去5年間の同時期と比較してかなり多い/その他最新動向
・ 注目すべき感染症	<今週は該当記事はありません>
・ 感染症関連情報	病原体情報(速報記事、分離・検出情報)/海外感染症情報
・ 速報	<今週は該当記事はありません>
・ 読者のコーナー	<今週は該当記事はありません>

※詳細は国立感染症研究所感染症疫学センターのホームページを御覧ください。

<http://www.nih.go.jp/niid/ja/from-idsc.html>

佐賀県感染症発生動向調査週報

http://www.kansen.pref.saga.jp

佐賀県感染症情報センター

◆全数届出の感染症(佐賀県)

疾病名	結核 (二類感染症)		腸管出血性大腸菌 (三類感染症:O157)
患者 (住所又は所在地)	1名:60歳代女性 (佐賀中部保健福祉事務所管内)	1名:20歳代男性 (杵藤保健福祉事務所管内)	1名:80歳代女性 (伊万里保健福祉事務所管内)
無症状病原体保有者	1名		0名
感染原因・感染経路	不明		不明
平成26年届出累計	79名(今週3名)		32名(今週1名)
平成25年	同期累計	93名	5名
	届出累計	202名	69名

◆佐賀県感染症発生動向調査

[定点報告:五類感染症(週報分)]

平成26年第**25**週

平成26年6月16日(月)～平成26年6月22日(日)

定点種別 (定点数)	管轄保健福祉 事務所 病名	佐賀県					計	前週	全国 (第24週)
		佐賀中部	鳥栖	唐津	伊万里	杵藤			
インフルエンザ (39)	インフルエンザ (鳥インフルエンザを除く)								645 0.13
小児科 (23)	RSウイルス感染症				1 0.33		1 0.04	1 0.04	221 0.07
	咽頭結膜熱	7 0.88	3 1.00		6 2.00		16 0.70	19 0.83	2,574 0.82
	A群溶血性レンサ球菌咽頭炎	13 1.63	6 2.00	9 2.25	25 8.33	20 4.00	73 3.17	74 3.22	8,048 2.55
	感染性胃腸炎	16 2.00	7 2.33	4 1.00	11 3.67	23 4.60	61 2.65	79 3.43	18,323 5.80
	水痘	6 0.75	4 1.33	9 2.25	1 0.33	4 0.80	24 1.04	19 0.83	4,036 1.28
	手足口病	1 0.13	2 0.67				3 0.13	2 0.09	1,512 0.48
	伝染性紅斑	1 0.13					1 0.04	2 0.09	871 0.28
	突発性発しん	2 0.25	3 1.00	2 0.50	2 0.67	4 0.80	13 0.57	30 1.30	2,066 0.65
	百日咳								61 0.02
	ヘルパンギーナ	8 1.00	12 4.00	4 1.00	21 7.00	13 2.60	58 2.52	47 2.04	2,689 0.85
	流行性耳下腺炎	3 0.38	2 0.67	55 13.75	1 0.33	2 0.40	63 2.74	30 1.30	993 0.31
眼科 (4)	急性出血性結膜炎								3 0.00
	流行性角結膜炎	2 1.00		1 1.00			3 0.75	2 0.50	467 0.68
基幹 (6)	細菌性髄膜炎								5 0.01
	無菌性髄膜炎								22 0.05
	マイコプラズマ肺炎								135 0.29
	クラミジア肺炎 (オウム病を除く)								3 0.01
	感染性胃腸炎 (ロタウイルスに限る)								95 0.20

※インフルエンザは、小児科定点+内科定点。

※細字は定点当たり患者数

◆佐賀県感染症発生動向調査(定点報告:五類感染症)

平成26年第25週 平成26年6月16日(月)～平成26年6月22日(日)

インフルエンザ 定点	インフルエ ンザ(鳥イ ンフルエン ザを除く)	小児科 定点	RSウイル ス感染症	咽頭結膜 熱	A群溶血 性レンサ 球菌咽頭 炎	感染性胃 腸炎	水痘	手足口病	伝染性紅 斑	突発性発 しん	百日咳	ヘルパン ギーナ	流行性耳 下腺炎	眼科・基幹 定点	急性出血 性結膜炎	流行性角 結膜炎	細菌性髄 膜炎	無菌性髄 膜炎	マイコプラ ズマ肺炎	クラミジア 肺炎(オウ ム病を除 く)	感染性 胃腸炎 (ロタウイル スに限る)	
0～5ヶ月		0～5ヶ月								1				0～5ヶ月								
6～11ヶ月		6～11ヶ月		2		7	2			7		4	1	6～11ヶ月								
1歳		1歳	1	5	4	10	3			4		24	4	1歳								
2歳		2歳		1	5	6	8			1		9	7	2歳								
3歳		3歳		5	9	7	3	2				10	15	3歳								
4歳		4歳		1	8	4	7		1			3	13	4歳								
5歳		5歳			11	4	1					7	11	5歳								
6歳		6歳		1	11	5						1	1	6歳								
7歳		7歳			9	3		1					5	7歳								
8歳		8歳			4	5							3	8歳								
9歳		9歳		1	5	1							2	9歳								
10歳～14歳		10歳～14歳			5	5							1	10歳～14歳								
15歳～19歳		15歳～19歳			1	2								15歳～19歳								
20歳～29歳		20歳以上			1	2								20歳～29歳		1						
30歳～39歳														30歳～39歳								
40歳～49歳														40歳～49歳		2						
50歳～59歳														50歳～59歳								
60歳～69歳														60歳～69歳								
70歳～79歳														70歳以上								
80歳以上																						
合計		合計	1	16	73	61	24	3	1	13		58	63	合計		3						
前期計		前期計	1	19	74	79	19	2	2	30		47	30	前期計		2						
当期間/前	***	当期間/前	1	0.84	0.99	0.77	1.26	1.5	0.5	0.43	***	1.23	2.1	当期間/前	***	1.5	***	***	***	***	***	***
増減数		増減数		-3	-1	-18	5	1	-1	-17		11	33	増減数		1						

***は前期計が"0"のとき

