

佐賀県感染症発生動向調査週報

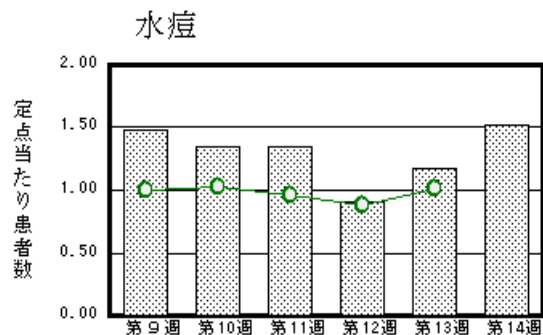
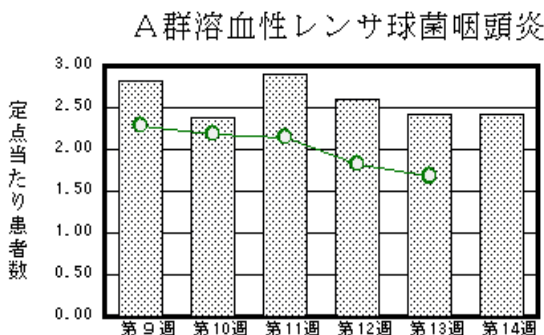
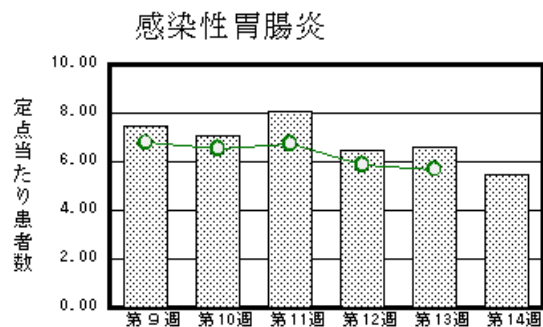
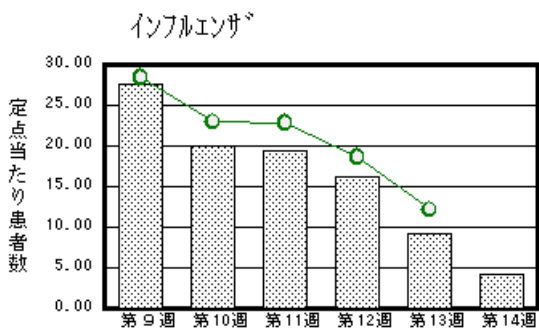
平成26年第14週 平成26年3月31日(月)～平成26年4月6日(日)

<http://www.kansen.pref.saga.jp>

佐賀県感染症情報センター

注目疾患の動向

- 1 【報告数の多い疾患】 インフルエンザ(162名) 感染性胃腸炎(126名)
A群溶血性レンサ球菌咽頭炎(56名) 水痘(35名) 流行性耳下腺炎(21名)
- 2 【インフルエンザ】患者報告数は減少し(356名 162名:A型40名*、B型122名*、)定点当たりの患者報告数は4.15となりました。この時期再流行することがありますので、引き続き日頃からの十分な睡眠、バランスのよい食事、手洗い等の励行で感染の予防に努めましょう。詳しくは佐賀県感染症情報センターのホームページを御覧ください。
<http://www.kansen.pref.saga.jp/influenza/influenza.html> *迅速診断キットによる
- 3 【感染性胃腸炎】患者報告数は減少し(152名 126名)、定点当たりの患者報告数は5.48となりましたが、県内でも、ノロウイルスによる集団感染事例が報告されています。手洗いや食材の十分な加熱等を心がけ予防に努めましょう。詳しくは佐賀県感染症情報センターのホームページを御覧ください。
<http://www.kansen.pref.saga.jp/kakotopics/kakotopics/kansenseihp0912/tem.html>



棒グラフは佐賀県、折れ線グラフは全国の数値を表しています。

各疾患の動向グラフについては佐賀県感染症情報センターのホームページを御覧ください。 <http://www.kansen.pref.saga.jp>

全国版感染症週報 (IDWR) 2014年第12週号(3月17日～3月23日) 要点

・ 発生動向総覧	< 第12週 > インフルエンザの定点当たり報告数は3週連続で減少したが、過去5年間の同時期と比較してやや多い / その他最新動向
・ 注目すべき感染症	< 先天性風疹症候群 > 2014年は第12週までに8例が報告されている
・ 感染症関連情報	病原体情報(速報記事、分離・検出情報) / 海外感染症情報 / その他
・ 速報	< 今週は該当記事はありません >
・ 読者のコーナー	< 今週は該当記事はありません >

詳細は国立感染症研究所感染症疫学センターのホームページを御覧ください。
<http://www.nih.go.jp/niid/ja/from-idsc.html>

佐賀県感染症発生動向調査週報

<http://www.kansen.pref.saga.jp>

佐賀県感染症情報センター

全数届出の感染症(佐賀県)

疾病名	結核 (二類感染症)		梅毒 *1 (五類感染症)
	患者 (住所又は所在地)	1名(80歳代女性) 鳥栖保健福祉事務所管内	1名(80歳代男性) 杵藤保健福祉事務所管内
無症状病原体保有者	0名		1名 *2
感染原因・感染経路	不明		性行為感染(異性間)
平成26年届出累計	43名(今週2名)		2名(今週1名)
平成25年	同期累計		42名
	届出累計		202名
			1名

*1 梅毒について詳しくは、国立感染症研究所「梅毒とは」を御覧ください。
<http://www.nih.go.jp/niid/ja/encyclopedia/392-encyclopedia/465-syphilis-info.html>

*2 診断週は第13週です。

佐賀県感染症発生動向調査

(定点報告:五類感染症(週報分))

平成26年第**14**週 平成26年3月31日(月)～平成26年4月6日(日)

定点種別 (定点数)	病名	管轄保健福祉事務所					計	前週	全国 (第13週)
		佐賀中部	鳥栖	唐津	伊万里	杵藤			
インフルエンザ (39)	インフルエンザ (鳥インフルエンザを除く)	43 3.31	19 3.80	27 3.86	18 3.60	55 6.11	162 4.15	356 9.13	59,954 12.13
小児科 (23)	RSウイルス感染症		1 0.33	4 1.00			5 0.22	1 0.04	641 0.20
	咽頭結膜熱	1 0.13	2 0.67	2 0.50	1 0.33		6 0.26	12 0.52	1,026 0.33
	A群溶血性レンサ球菌咽頭炎	10 1.25	6 2.00	21 5.25	3 1.00	16 3.20	56 2.43	56 2.43	5,269 1.68
	感染性胃腸炎	47 5.88	26 8.67	23 5.75	11 3.67	19 3.80	126 5.48	152 6.61	17,912 5.70
	水痘	15 1.88	3 1.00	8 2.00	6 2.00	3 0.60	35 1.52	27 1.17	3,189 1.01
	手足口病	1 0.13	3 1.00				4 0.17	3 0.13	241 0.08
	伝染性紅斑							1 0.04	420 0.13
	突発性発しん	7 0.88	4 1.33	1 0.25	4 1.33	3 0.60	19 0.83	9 0.39	1,410 0.45
	百日咳						1 0.20	1 0.04	32 0.01
	ヘルパンギーナ	1 0.13	2 0.67				3 0.13	2 0.09	86 0.03
	流行性耳下腺炎	1 0.13	4 1.33	16 4.00			21 0.91	14 0.61	787 0.25
眼科 (4)	急性出血性結膜炎								14 0.02
	流行性角結膜炎	4 2.00					4 1.00		339 0.49
基幹 (6)	細菌性髄膜炎								11 0.02
	無菌性髄膜炎								14 0.03
	マイコプラズマ肺炎	1 0.50				1 1.00	2 0.33	1 0.17	114 0.24
	クラミジア肺炎 (オウム病を除く)								5 0.01
	感染性胃腸炎 (ロタウイルスに限る)	5 2.50				1 1.00	6 1.00		132 0.28

インフルエンザは、小児科定点 + 内科定点。

細字は定点当たり患者数

佐賀県感染症発生動向調査(定点報告:五類感染症)

平成26年第14週 平成26年3月31日(月)～平成26年4月6日(日)

インフルエンザ 定点	インフルエンザ(鳥インフルエンザを除く)	小児科 定点	RSウイルス 感染症	咽頭結膜 熱	A群溶血 性レンサ 球菌咽頭 炎	感染性胃 腸炎	水痘	手足口病	伝染性紅 斑	突発性発 しん	百日咳	ヘルパン ギーナ	流行性耳 下腺炎	眼科・基幹 定点	急性出血 性結膜炎	流行性角 結膜炎	細菌性髄 膜炎	無菌性髄 膜炎	マイコプラ ズマ肺炎	クラミジア 肺炎(オウ ム病を除 く)	感染性 胃腸炎 (ロタウイルス に限る)	
0～5ヶ月		0～5ヶ月	1			1	1							0～5ヶ月								1
6～11ヶ月	4	6～11ヶ月		1		7				9		1		6～11ヶ月								2
1歳	7	1歳	2	2	2	14	6			9		1	1	1歳								1
2歳	8	2歳	2		3	19	7	1		1			5	2歳						1		1
3歳	10	3歳		2	7	16	6	1					3	3歳								1
4歳	10	4歳			14	12	4	1				1	3	4歳								
5歳	10	5歳		1	10	13	5						3	5歳								
6歳	11	6歳			7	14	2	1					4	6歳								
7歳	5	7歳			5	10	2							7歳								
8歳	8	8歳			2	2	1							8歳								
9歳	5	9歳			3	3								9歳								
10歳～14歳	8	10歳～14歳			2	8	1				1		2	10歳～14歳								
15歳～19歳	5	15歳～19歳			1	4								15歳～19歳								
20歳～29歳	11	20歳以上				3								20歳～29歳						1		
30歳～39歳	18													30歳～39歳								
40歳～49歳	16													40歳～49歳		2						
50歳～59歳	10													50歳～59歳		1						
60歳～69歳	7													60歳～69歳								
70歳～79歳	8													70歳以上		1						
80歳以上	1																					
合計	162	合計	5	6	56	126	35	4		19	1	3	21	合計		4				2		6
前期計	356	前期計	1	12	56	152	27	3	1	9	1	2	14	前期計						1		
当期間/前	0.46	当期間/前	5	0.5	1	0.83	1.3	1.33		2.11	1	1.5	1.5	当期間/前	***	***	***	***		2	***	***
増減数	-194	増減数	4	-6		-26	8	1	-1	10		1	7	増減数		4				1		6

***は前期計が"0"のとき

