

佐賀県感染症発生動向調査週報

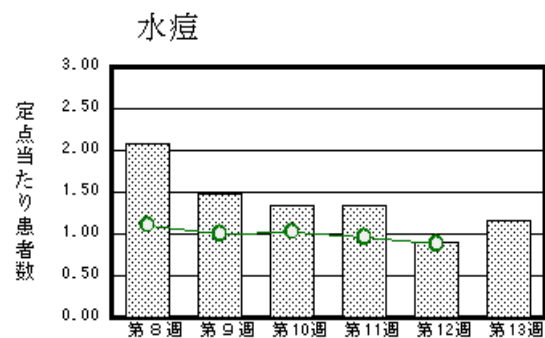
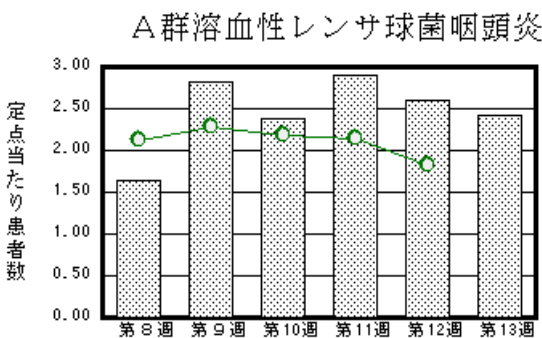
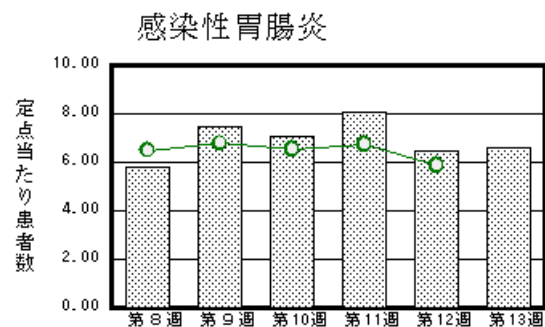
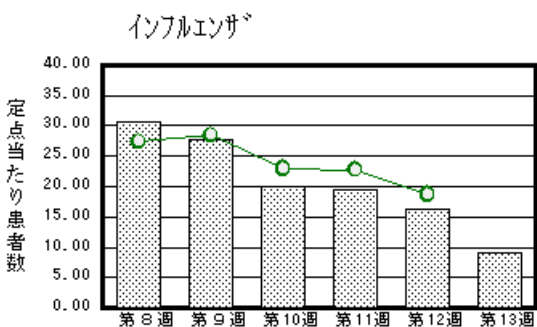
平成26年第13週 平成26年3月24日(月)～平成26年3月30日(日)

<http://www.kansen.pref.saga.jp>

佐賀県感染症情報センター

注目疾患の動向

- 【報告数の多い疾患】 インフルエンザ(356名) 感染性胃腸炎(152名)
A群溶血性レンサ球菌咽頭炎(56名) 水痘(27名) 流行性耳下腺炎(14名)
- 【インフルエンザ】患者報告数は減少し(632名 356名:A型79名*、B型270名*、型別不明7名)、定点当たりの患者報告数は9.13となりました。流行発生警報の継続基準値10.00を下回り警報は解除されましたが、この時期再流行することがあります。引き続き日頃からの十分な睡眠、バランスのよい食事、手洗い等の励行で感染の予防に努めましょう。詳しくは佐賀県感染症情報センターのホームページを御覧ください。*迅速診断キットによる
<http://www.kansen.pref.saga.jp/influenza/influenza.html>
- 【感染性胃腸炎】患者報告数は横ばい(149名 152名)で、定点当たりの患者報告数は6.61となりましたが、全国では、ノロウイルスによる集団感染事例が引き続き報告されています。手洗いや食材の十分な加熱等を心がけ予防に努めましょう。詳しくは佐賀県感染症情報センターのホームページを御覧ください。
<http://www.kansen.pref.saga.jp/kakotopics/kakotopics/kansennseihp0912/tem.html>



棒グラフは佐賀県、折れ線グラフは全国の数値を表しています。

各疾患の動向グラフについては佐賀県感染症情報センターのホームページを御覧ください。<http://www.kansen.pref.saga.jp>

全国版感染症週報(IDWR) 2014年第11週号(3月10日～3月16日)要点

・ 発生動向総覧	<第11週>インフルエンザの定点当たり報告数は2週連続で減少したが、過去5年間の同時期と比較してやや多い/その他最新動向 <2月>性感染症・薬剤耐性菌感染症について
・ 注目すべき感染症	<今週は該当記事はありません>
・ 病原体情報	麻疹ウイルス2013～2014年
・ 速報	高槻市における2014(平成26)年2月の麻疹の発生状況と対応について
・ 海外感染症情報	鳥インフルエンザA(H7N9)の発生状況について/中東呼吸器症候群(MERS)の発生状況について/カメルーンにおけるポリオの発生状況について/中東におけるポリオの発生状況について/ギニアでエボラ出血熱が発生しています
・ 感染症の話	<今週はお休みです>

詳細は国立感染症研究所感染症疫学センターのホームページを御覧ください。

<http://www.nih.go.jp/niid/ja/from-idsc.html>

佐賀県感染症発生動向調査週報

<http://www.kansen.pref.saga.jp>

佐賀県感染症情報センター

全数届出の感染症(佐賀県)

疾病名	結核 (二類感染症)		梅毒 *3 (五類感染症)
	患者 (住所又は所在地)	1名(60歳代女性) 佐賀中部保健福祉事務所管内	1名(70歳代女性)*1 鳥栖保健福祉事務所管内
無症状病原体保有者	1名 *2		1名
感染原因・感染経路	不明		性行為感染(異性間)
平成26年届出累計	41名(今週3名)		1名(今週1名)
平成25年	同期累計	38名	1名
	届出累計	202名	1名

*1 診断週は第11週です。

*2 診断週は第 5週です。

*3 梅毒について詳しくは、国立感染症研究所「梅毒とは」を御覧ください。

<http://www.nih.go.jp/niid/ja/encyclopedia/392-encyclopedia/465-syphilis-info.html>

佐賀県感染症発生動向調査

(定点報告:五類感染症(週報分))

平成26年第**13**週 平成26年3月24日(月)～平成26年3月30日(日)

定点種別 (定点数)	管轄保健福祉 事務所 病名	佐賀中部	鳥栖	唐津	伊万里	杵藤	計	前週	全国 (第12週)
		インフルエンザ (39)	100 7.69	51 10.20	75 10.71	38 7.60	92 10.22	356 9.13	632 16.21
小児科 (23)	RSウイルス感 染症			1 0.25			1 0.04	1 0.04	612 0.19
	咽頭結膜熱	1 0.13	4 1.33	5 1.25	1 0.33	1 0.20	12 0.52	5 0.22	974 0.31
	A群溶血性レン サ球菌咽頭炎	16 2.00	10 3.33	12 3.00	6 2.00	12 2.40	56 2.43	60 2.61	5,767 1.83
	感染性胃腸炎	39 4.88	34 11.33	23 5.75	21 7.00	35 7.00	152 6.61	149 6.48	18,495 5.87
	水痘	9 1.13	7 2.33		6 2.00	5 1.00	27 1.17	21 0.91	2,772 0.88
	手足口病		3 1.00				3 0.13	5 0.22	257 0.08
	伝染性紅斑				1 0.33		1 0.04	3 0.13	339 0.11
	突発性発しん	2 0.25	2 0.67	2 0.50	2 0.67	1 0.20	9 0.39	24 1.04	1,309 0.42
	百日咳					1 0.20	1 0.04		33 0.01
	ヘルパンギーナ		1 0.33			1 0.20	2 0.09		44 0.01
流行性耳下腺炎	1 0.13	3 1.00	10 2.50			14 0.61	22 0.96	630 0.20	
眼科 (4)	急性出血性結膜炎								14 0.02
	流行性角結膜炎								318 0.46
基幹 (6)	細菌性髄膜炎								4 0.01
	無菌性髄膜炎								14 0.03
	マイコプラズマ肺炎				1 1.00		1 0.17		82 0.17
	クラミジア肺炎 (オウム病を除く)								11 0.02
	感染性胃腸炎 (ロタウイルスに限る)								133 0.28

インフルエンザは、小児科定点 + 内科定点。

細字は定点当たり患者数

佐賀県感染症発生動向調査(定点報告:五類感染症)

平成26年第13週 平成26年3月24日(月)～平成26年3月30日(日)

インフルエンザ 定点	インフルエ ンザ(鳥イン フルエンザ を除く)	小児科 定点	RSウイル ス感染症	咽頭結膜 熱	A群溶血 性レンサ 球菌咽頭 炎	感染性胃 腸炎	水痘	手足口病	伝染性紅 斑	突発性発 しん	百日咳	ヘルパン ギーナ	流行性耳 下腺炎	眼科・基幹 定点	急性出血 性結膜炎	流行性角 結膜炎	細菌性髄 膜炎	無菌性髄 膜炎	マイコプラ ズマ肺炎	クラミジア 肺炎(オウ ム病を除 く)	感染性 胃腸炎 (ロタウイルス に限る)	
0～5ヶ月	2	0～5ヶ月				1				1				0～5ヶ月								
6～11ヶ月	3	6～11ヶ月				7	2			5		1		6～11ヶ月								
1歳	18	1歳		7	1	28	6			3		1		1歳								
2歳	20	2歳	1	2	2	13	6	3					2	2歳					1			
3歳	15	3歳		2	7	16	4						7	3歳								
4歳	20	4歳		1	13	13	2							4歳								
5歳	30	5歳			10	12	3							5歳								
6歳	26	6歳			7	13	3						3	6歳								
7歳	22	7歳			8	6	1		1					7歳								
8歳	20	8歳			6	8							1	8歳								
9歳	18	9歳			1	5								9歳								
10歳～14歳	46	10歳～14歳			1	16					1		1	10歳～14歳								
15歳～19歳	18	15歳～19歳				2								15歳～19歳								
20歳～29歳	15	20歳以上				12								20歳～29歳								
30歳～39歳	24													30歳～39歳								
40歳～49歳	20													40歳～49歳								
50歳～59歳	15													50歳～59歳								
60歳～69歳	10													60歳～69歳								
70歳～79歳	13													70歳以上								
80歳以上	1																					
合計	356	合計	1	12	56	152	27	3	1	9	1	2	14	合計					1			
前期計	632	前期計	1	5	60	149	21	5	3	24			22	前期計								
当期間/前	0.56	当期間/前	1	2.4	0.93	1.02	1.29	0.6	0.33	0.38	***	***	0.64	当期間/前	***	***	***	***	***	***	***	***
増減数	-276	増減数		7	-4	3	6	-2	-2	-15	1	2	-8	増減数					1			

***は前期計が"0"のとき

