

# 佐賀県感染症発生動向調査週報

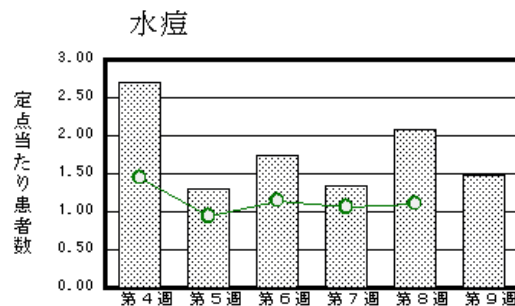
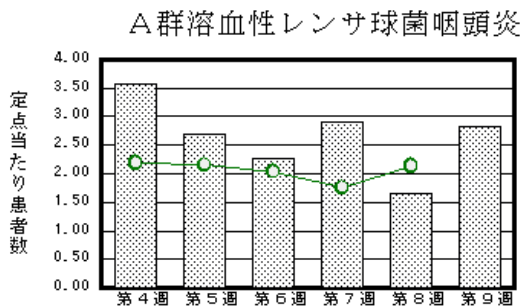
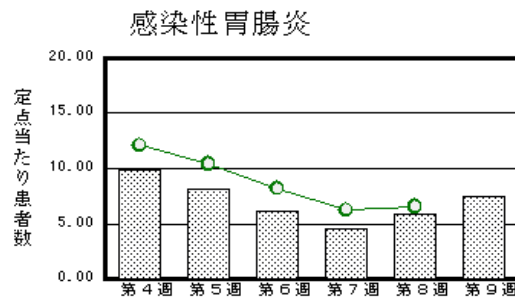
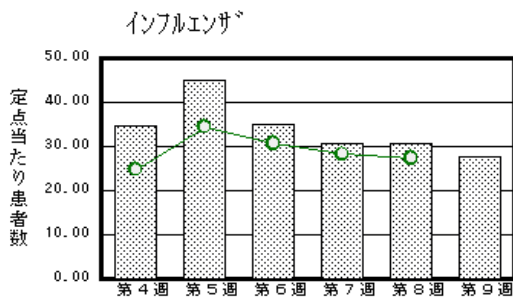
平成26年第9週 平成26年2月24日(月)～平成26年3月2日(日)

<http://www.kansen.pref.saga.jp>

佐賀県感染症情報センター

## 注目疾患の動向

- 1 【報告数の多い疾患】 インフルエンザ(1,079名) 感染性胃腸炎(172名)  
A群溶血性レンサ球菌咽頭炎(65名) 水痘(34名) 突発性発しん(17名)
- 2 【インフルエンザ】患者報告数はやや減少し(1,195名 1,079名:A型537名\*、B型526名\*、型別不明16名)、定点当たりの患者報告数は27.67となりました。流行発生警報は継続中です。日頃からの十分な睡眠、バランスのよい食事、手洗い等の励行で感染を予防しましょう。咳や発熱等の症状がある場合は、早めに医療機関を受診し、マスクの着用や人ごみは避ける等による流行の拡大防止に努めましょう。詳しくは佐賀県感染症情報センターのホームページを御覧ください。 <http://kansen.pref.saga.jp/influenza/influenza.html> \* 迅速診断キットによる。
- 3 【感染性胃腸炎】患者報告数は増加し(134名 172名)、定点当たりの患者報告数は7.48となりました。全国的に大規模なノロウイルスによる集団感染事例が報告されています。手洗いや食材の十分な加熱等を心がけ予防に努めましょう。詳しくは佐賀県感染症情報センターのホームページを御覧ください。  
<http://www.kansen.pref.saga.jp/kakotopics/kakotopics/kanssensnihp0912/tem.html>



棒グラフは佐賀県、折れ線グラフは全国の数値を表しています。

各疾患の動向グラフについては佐賀県感染症情報センターのホームページを御覧ください。 <http://www.kansen.pref.saga.jp>

## 全国版感染症週報 (IDWR) 2014年第7週号(2月10日～2月16日) 要点

・ 発生動向総覧	< 第7週 > インフルエンザの定点当たり報告数は2週連続で減少した / その他最新動向 < 1月 > 性感染症・薬剤耐性菌感染症について
・ 注目すべき感染症	< 2014年のA型肝炎の増加 > 2014年の報告数は第3週以降急増し、例年を超える報告数で推移している
・ 病原体情報	インフルエンザウイルス2013/14シーズン
・ 速報	< 今週は該当記事はありません >
・ 海外感染症情報	鳥インフルエンザA(H7N9)の発生状況について
・ 感染症の話	< 今週はお休みです >

詳細は国立感染症研究所感染症疫学センターのホームページを御覧ください。

<http://www.nih.go.jp/niid/ja/from-idsc.html>

全数届出の感染症(佐賀県)

疾病名	結核 (二類感染症)
患者 (住所又は所在地)	1名(70歳代女性) 佐賀中部保健福祉事務所管内
感染原因・感染経路	不明
無症状病原体保有者	1名
平成26年届出累計	32名(今週2名)
平成25年	同期累計 届出累計
	27名 202名

佐賀県感染症発生動向調査

(定点報告:五類感染症(週報分))

平成26年第9週

平成26年2月24日(月)~平成26年3月2日(日)

定点種別 (定点数)	管轄保健福祉 事務所 病名	佐賀中部	鳥栖	唐津	伊万里	杵藤	計	前週	全国 (第8週)
		インフルエンザ (39)	283 21.77	124 24.80	185 26.43	117 23.40	370 41.11	1,079 27.67	1,195 30.64
小児科 (23)	RSウイルス感染症	2 0.25	1 0.33	1 0.25	2 0.67	2 0.40	8 0.35	15 0.65	1,162 0.37
	咽頭結膜熱	2 0.25	8 2.67	2 0.50	1 0.33	1 0.20	14 0.61	8 0.35	1,106 0.35
	A群溶血性レン サ球菌咽頭炎	23 2.88	4 1.33	18 4.50	3 1.00	17 3.40	65 2.83	38 1.65	6,722 2.13
	感染性胃腸炎	55 6.88	42 14.00	39 9.75	16 5.33	20 4.00	172 7.48	134 5.83	20,527 6.50
	水痘	8 1.00	3 1.00	5 1.25	10 3.33	8 1.60	34 1.48	48 2.09	3,520 1.11
	手足口病		5 1.67	1 0.25			6 0.26	1 0.04	235 0.07
	伝染性紅斑					1 0.20	1 0.04	1 0.04	331 0.10
	突発性発しん	5 0.63	5 1.67	1 0.25	3 1.00	3 0.60	17 0.74	15 0.65	1,283 0.41
	百日咳							1 0.04	25 0.01
	ヘルパンギーナ		1 0.33				1 0.04	3 0.13	43 0.01
流行性耳下腺炎		1 0.33	8 2.00			9 0.39	12 0.52	742 0.23	
眼科 (4)	急性出血性結膜炎								5 0.01
	流行性角結膜炎	1 0.50					1 0.25	2 0.50	345 0.51
基幹 (6)	細菌性髄膜炎								3 0.01
	無菌性髄膜炎								9 0.02
	マイコプラズマ肺炎				1 1.00		1 0.17		100 0.21
	クラミジア肺炎 (オウム病を除く)								7 0.01
	感染性胃腸炎 (ロタウイルスに限る)	3 1.50					3 0.50		57 0.12

インフルエンザは、小児科定点 + 内科定点。

細字は定点当たり患者数

佐賀県感染症発生動向調査(定点報告:五類感染症)

平成26年第9週 平成26年2月24日(月)～平成26年3月2日(日)

インフルエンザ 定点	インフル エンザ(鳥イン フルエンザ を除く)	小児科 定点	RSウイル ス感染症	咽頭結膜 熱	A群溶血 性レンサ 球菌咽頭 炎	感染性胃 腸炎	水痘	手足口病	伝染性紅 斑	突発性発 しん	百日咳	ヘルパン ギーナ	流行性耳 下腺炎	眼科・基幹 定点	急性出血 性結膜炎	流行性角 結膜炎	細菌性髄 膜炎	無菌性髄 膜炎	マイコプラ ズマ肺炎	クラミジア 肺炎(オウ ム病を除 く)	感染性 胃腸炎 (ロタウイルス に限る)	
0～5ヶ月	4	0～5ヶ月	3	1			1			1				0～5ヶ月								
6～11ヶ月	20	6～11ヶ月	4	2		7	2			11		1		6～11ヶ月								2
1歳	41	1歳	1	5		23	4	4		5				1歳								1
2歳	48	2歳		1	6	18	6						3	2歳								
3歳	48	3歳		1	7	20	6	2						3歳								
4歳	65	4歳		3	14	20	11						3	4歳								
5歳	69	5歳		1	15	16	1		1					5歳								
6歳	84	6歳			12	14	2						1	6歳								
7歳	60	7歳			5	3	1							7歳								
8歳	71	8歳			3	11							1	8歳								
9歳	44	9歳			1	5								9歳								
10歳～14歳	181	10歳～14歳				23							1	10歳～14歳								
15歳～19歳	46	15歳～19歳				2								15歳～19歳								
20歳～29歳	51	20歳以上			2	10								20歳～29歳								
30歳～39歳	86													30歳～39歳						1		
40歳～49歳	57													40歳～49歳								
50歳～59歳	53													50歳～59歳								
60歳～69歳	20													60歳～69歳								
70歳～79歳	17													70歳以上		1						
80歳以上	14																					
合計	1,079	合計	8	14	65	172	34	6	1	17		1	9	合計		1			1			3
前期計	1,195	前期計	15	8	38	134	48	1	1	15	1	3	12	前期計		2						
当期間/前	0.90	当期間/前	0.53	1.75	1.71	1.28	0.71	6	1	1.13		0.33	0.75	当期間/前	***	0.5	***	***	***	***	***	***
増減数	-116	増減数	-7	6	27	38	-14	5		2	-1	-2	-3	増減数		-1			1			3

\*\*\*は前期計が"0"のとき

