

佐賀県感染症発生動向調査月報・週報

平成26年第7週 平成26年2月10日(月)～平成26年2月16日(日)

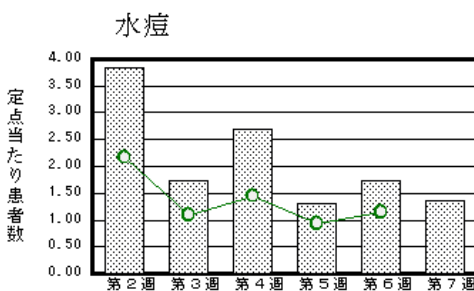
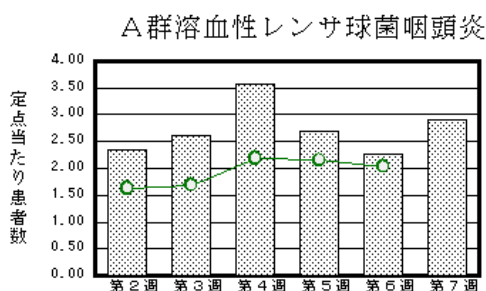
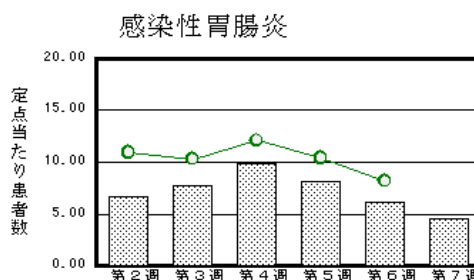
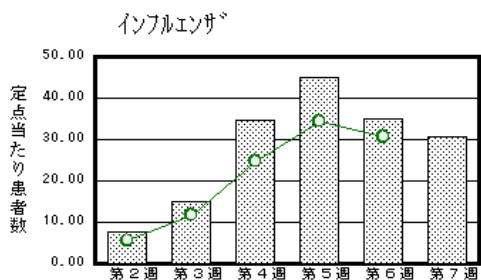
平成26年 1月 平成26年1月 1日(水)～平成26年1月31日(金)

<http://www.kansen.pref.saga.jp>

佐賀県感染症情報センター

注目疾患の動向

- 1 【報告数の多い疾患】 インフルエンザ(1,194名) 感染性胃腸炎(105名)
A群溶血性レンサ球菌咽頭炎(67名) 水痘(31名) 突発性発しん(19名)
- 2 【インフルエンザ】患者報告数は減少し(1,361名 1,194名:A型569名*、B型607名*、型別不明18名)、定点当たりの患者報告数は30.62となりました。流行発生警報は継続中です。日頃からの十分な睡眠、バランスのよい食事、手洗い等の励行で感染を予防しましょう。咳や発熱等の症状がある場合は、早めの医療機関受診、マスクの着用、人ごみは避ける等による流行の拡大防止に努めましょう。詳しくは佐賀県感染症情報センターのホームページを御覧ください。 <http://kansen.pref.saga.jp/influenza/influenza.html> * 迅速診断キットによる。
- 3 【感染性胃腸炎】患者報告数は減少し(141名 105名)、定点当たりの患者報告数は4.57となりましたが、全国的に大規模なノロウイルス集団感染が続いています。手洗いや食材の十分な加熱等を心がけ予防に努めましょう。詳しく(おう吐物の処理等)は佐賀県感染症情報センターのホームページを御覧ください。
<http://www.kansen.pref.saga.jp/kakotopics/kakotopics/kanssensseihp0912/tem.html>



棒グラフは佐賀県、折れ線グラフは全国の数値を表しています。

各疾患の動向グラフについては佐賀県感染症情報センターのホームページを御覧ください。 <http://www.kansen.pref.saga.jp>

全国版感染症週報(IDWR) 2014年第5週号(1月27日～2月2日)要点

・ 発生動向総覧	< 第5週 > インフルエンザの定点当たり報告数は第43週以降増加が続いている / その他最新動向
・ 注目すべき感染症	< 今週は該当記事はありません >
・ 病原体情報	インフルエンザウイルス2013/14シーズン
・ 速報	< 今週は該当記事はありません >
・ 海外感染症情報	鳥インフルエンザA(H7N9)の発生状況について / 中東呼吸器症候群(MERS)の発生状況について
・ 感染症の話	< 今週はお休みです >

詳細は国立感染症研究所感染症疫学センターのホームページを御覧ください。

<http://www.nih.go.jp/niid/ja/from-idsc.html>

佐賀県感染症発生動向調査週報

佐賀県感染症情報センター

http://www.kansen.pref.saga.jp

全数届出の感染症(佐賀県)

疾病名	結核 (二類感染症)	
患者 (住所又は所在地)	1名(80歳代男性) 唐津保健福祉事務所管内	2名(80歳代男性、 90歳代女性) 杵藤保健福祉事務所管内
感染原因・感染経路	不明	
無症状病原体保有者	3名	
平成26年届出累計	26名(今週6名)	
平成25年	同期累計	17名
	届出累計	202名

佐賀県感染症発生動向調査

[定点報告:五類感染症(週報分)]

平成26年第7週

平成26年2月10日(月)~平成26年2月16日(日)

定点種別 (定点数)	管轄保健福祉 事務所 病名	佐賀中部	鳥栖	唐津	伊万里	杵藤	計	前週	全国 (第6週)
		インフルエンザ (39)	インフルエンザ (鳥インフルエンザを除く)	341 26.23	162 32.40	286 40.86	117 23.40	288 32.00	1,194 30.62
小児科 (23)	RSウイルス感染症	1 0.13	2 0.67	1 0.25		3 0.60	7 0.30	21 0.91	1,595 0.51
	咽頭結膜熱	3 0.38	5 1.67	1 0.25	3 1.00	1 0.20	13 0.57	22 0.96	1,292 0.41
	A群溶血性レンサ球菌咽頭炎	7 0.88	6 2.00	27 6.75	12 4.00	15 3.00	67 2.91	52 2.26	6,425 2.04
	感染性胃腸炎	34 4.25	21 7.00	20 5.00	12 4.00	18 3.60	105 4.57	141 6.13	25,779 8.18
	水痘	5 0.63	7 2.33	4 1.00	10 3.33	5 1.00	31 1.35	40 1.74	3,627 1.15
	手足口病	1 0.13	5 1.67			1 0.20	7 0.30	2 0.09	345 0.11
	伝染性紅斑								255 0.08
	突発性発しん	3 0.38	9 3.00	4 1.00	2 0.67	1 0.20	19 0.83	12 0.52	1,298 0.41
	百日咳					1 0.20	1 0.04		22 0.01
	ヘルパンギーナ	1 0.13	2 0.67				3 0.13	2 0.09	44 0.01
流行性耳下腺炎		1 0.33	5 1.25			1 0.20	7 0.30	625 0.20	
眼科 (4)	急性出血性結膜炎								4 0.01
	流行性角結膜炎							1 0.25	380 0.56
基幹 (6)	細菌性髄膜炎								9 0.02
	無菌性髄膜炎			1 1.00			1 0.17		19 0.04
	マイコプラズマ肺炎				1 1.00		1 0.17	1 0.17	110 0.23
	クラミジア肺炎 (オウム病を除く)								14 0.03
	感染性胃腸炎 (ロタウイルスに限る)			1 1.00			1 0.17		59 0.13

インフルエンザは、小児科定点 + 内科定点。

細字は定点当たり患者数

佐賀県感染症発生動向調査(定点報告:五類感染症)

平成26年第7週 平成26年2月10日(月)～平成26年2月16日(日)

インフルエンザ 定点	インフルエンザ(鳥インフルエンザを除く)	小児科 定点	RSウイルス感染症	咽頭結膜熱	A群溶血性レンサ球菌咽頭炎	感染性胃腸炎	水痘	手足口病	伝染性紅斑	突発性発しん	百日咳	ヘルパンギーナ	流行性耳下腺炎	眼科・基幹 定点	急性出血性結膜炎	流行性角結膜炎	細菌性髄膜炎	無菌性髄膜炎	マイコプラズマ肺炎	クラミジア肺炎(オウム病を除く)	感染性胃腸炎(ロタウイルスに限る)	
0～5ヶ月	6	0～5ヶ月												0～5ヶ月								
6～11ヶ月	19	6～11ヶ月	1	3		8	5			12				6～11ヶ月								
1歳	49	1歳	4	4	2	13	6	4		7		1		1歳								1
2歳	66	2歳	2		6	10	5	3						2歳								
3歳	61	3歳		1	5	10	9							3歳								
4歳	89	4歳		3	12	9	5					1		4歳								
5歳	84	5歳		1	12	13	1					1	2	5歳								
6歳	84	6歳			7	8							2	6歳								
7歳	99	7歳			6	4							1	7歳								
8歳	81	8歳			4	7					1			8歳								
9歳	75	9歳			4	6								9歳								
10歳～14歳	184	10歳～14歳		1	3	11							1	10歳～14歳				1	1			
15歳～19歳	53	15歳～19歳			2	1								15歳～19歳								
20歳～29歳	43	20歳以上			4	5							1	20歳～29歳								
30歳～39歳	78													30歳～39歳								
40歳～49歳	58													40歳～49歳								
50歳～59歳	33													50歳～59歳								
60歳～69歳	17													60歳～69歳								
70歳～79歳	10													70歳以上								
80歳以上	5																					
合計	1,194	合計	7	13	67	105	31	7		19	1	3	7	合計				1	1			1
前期計	1,361	前期計	21	22	52	141	40	2		12		2	7	前期計		1			1			
当期間/前	0.88	当期間/前	0.33	0.59	1.29	0.74	0.78	3.5	***	1.58	***	1.5	1	当期間/前	***		***	***	1	***	***	***
増減数	-167	増減数	-14	-9	15	-36	-9	5		7	1	1		増減数		-1		1				1

***は前期計が"0"のとき

佐賀県感染症発生動向調査(定点報告:五類感染症月報分)

平成26年1月

[患者数:人]

	STD 定点数	性器クラミジア		性器ヘルペス		尖圭コンジローマ		淋菌感染症		合計		基幹 定点数	メチシリン耐性黄色ブドウ球菌感染症	ペニシリン耐性肺炎球菌感染症	薬剤耐性アシネクター感染症	薬剤耐性緑膿菌感染症	合計	
		男	女	男	女	男	女	男	女	男	女							
佐賀中部	3	2	1		2		2	1		3	5	2						
鳥栖	1							3		3		1						
唐津	1		2		2			1			5	1						
伊万里	1	3						2		5		1						
杵藤	1											1						
合計	7	5	3		4		3	6		11	10	6	23					23
前期計		8	5	1	6		3	4	1	13	15		23					23
当期間/前期		0.63	0.6		0.67		***	1	1.5	0.85	0.67		1	***	***	***		1
増減数		-3	-2	-1	-2			2	-1	-2	-5							0

[定点当たり患者数:人/定点]

	STD 定点数	性器クラミジア		性器ヘルペス		尖圭コンジローマ		淋菌感染症		合計		基幹 定点数	メチシリン耐性黄色ブドウ球菌感染症	ペニシリン耐性肺炎球菌感染症	薬剤耐性アシネクター感染症	薬剤耐性緑膿菌感染症	合計	
		男	女	男	女	男	女	男	女	男	女							
佐賀中部	3	0.67	0.33		0.67		0.67	0.33		1	1.67	2						
鳥栖	1							3		3		1						
唐津	1		2		2			1			5	1						
伊万里	1	3						2		5		1						
杵藤	1											1						
合計	7	0.71	0.43		0.57		0.43	0.86		1.57	1.43	6	3.83					3.83
全国前月	973	0.98	0.97	0.28	0.47	0.26	0.2	0.61	0.14	2.13	1.78	470	3.28	0.57	0.03	0.03		3.91

[年齢階層別患者数:人]

	STD	性器クラミジア		性器ヘルペス		尖圭コンジローマ		淋菌感染症		合計		基幹	メチシリン耐性黄色ブドウ球菌感染症	ペニシリン耐性肺炎球菌感染症	薬剤耐性アシネクター感染症	薬剤耐性緑膿菌感染症	合計	
		男	女	男	女	男	女	男	女	男	女							
0歳													1				1	
1歳～4歳																		
5歳～9歳													1				1	
10歳～14歳																		
15歳～19歳			1								1		1				1	
20歳～24歳		1	1		1		2	1		2	4		1				1	
25歳～29歳		3	1					1		4	1							
30歳～34歳		1			1		1			1	2							
35歳～39歳								3		3								
40歳～44歳																		
45歳～49歳								1		1								
50歳～54歳																		
55歳～59歳					1						1		2				2	
60歳～64歳													2				2	
65歳～69歳													1				1	
70歳以上					1						1		14				14	
合計		5	3		4		3	6		11	10		23				23	
前期計		8	5	1	6		3	4	1	13	15		23				23	
当期間/前期		0.63	0.6		0.67		***	1	1.5	0.85	0.67		1	***	***	***		1
増減数		-3	-2	-1	-2			2	-1	-2	-5							0

***は前期計が"0"のとき