

佐賀県感染症発生動向調査週報・月報

平成26年第2週 平成26年1月6日(月)～平成26年1月12日(日)

平成25年12月 平成25年12月1日(日)～平成25年12月31日(火)

<http://www.kansen.pref.saga.jp>

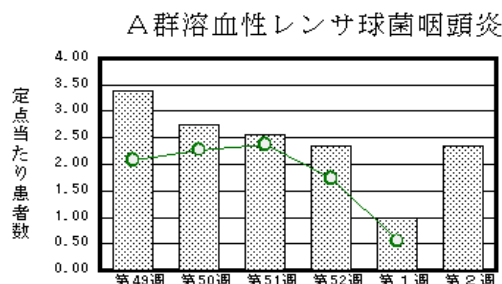
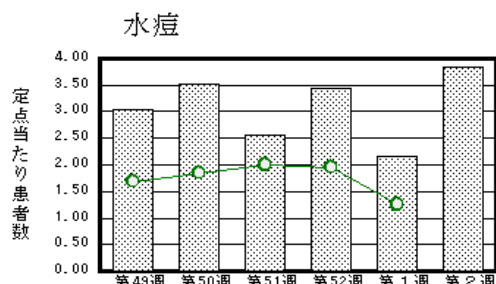
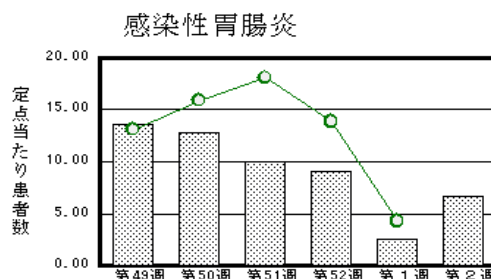
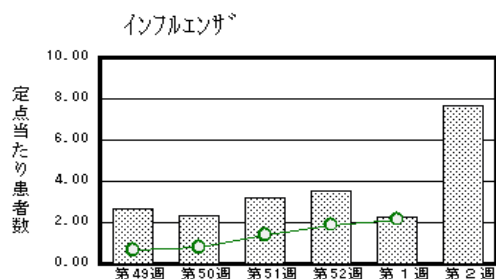
佐賀県感染症情報センター

注目疾患の動向

- 1 【報告数の多い疾患】 インフルエンザ(298名) 感染性胃腸炎(152名) 水痘(88名)
A群溶血性レンサ球菌咽頭炎(54名) RSウイルス感染症(32名)
- 2 【インフルエンザ】患者報告数は増加し(89名*1 298名: A型156名*2、B型130名*2、型別不明12名)、定点当たりの患者報告数は7.64となりました。日頃から十分な睡眠とバランスのよい食事を心がけ、手洗い等の感染予防に努めましょう。詳しくは佐賀県感染症情報センターのホームページを御覧ください。
<http://kansen.pref.saga.jp/influenza/influenza.html>
- 3 【感染性胃腸炎】患者報告数は増加し(58名*1 152名)、定点当たりの患者報告数は6.61となりました。手洗いや食材の十分な加熱等を心がけ予防に努めましょう。詳しくは佐賀県感染症情報センターのホームページを御覧ください。
<http://www.kansen.pref.saga.jp/kakotopics/kakotopics/kansenseihp0912/tem.html>
- 4 【水痘】患者報告数が増加し(50名*1 88名)、定点当たりの患者報告数は3.83となりました。全国と比較して多い状況です。詳しくは佐賀県感染症情報センターのホームページを御覧ください。
<http://www.kansen.pref.saga.jp/kakotopics/kakotopics/suitou1106/suitou.html>

*1 第1週は定点医療機関の年末年始の休診の影響あり。

*2 迅速診断キットによる。



棒グラフは佐賀県、折れ線グラフは全国の数値を表しています。

各疾患の動向グラフについては佐賀県感染症情報センターのホームページを御覧ください。<http://www.kansen.pref.saga.jp>

全国版感染症週報 (IDWR) 2013年第51週号 (12月16日～12月22日) 要点

・ 発生動向総覧	< 第51週 > 感染性胃腸炎の定点当たり報告数は第46週以降増加が続いており、過去5年間の同時期と比較してやや多い / その他最新動向
・ 注目すべき感染症	< 今週は該当記事はありません >
・ 病原体情報	インフルエンザウイルス2013/14シーズン
・ 速報	2013/14シーズンに札幌市で検出された抗インフルエンザ薬耐性A(H1N1)pdm09ウイルス
・ 海外感染症情報	世界におけるインフルエンザ流行状況 / 中国で鳥インフルエンザA(H10N8)の患者が発生しました / 中東呼吸器症候群(MERS)の発生状況について / 鳥インフルエンザA(H7N9)の発生状況について
・ 感染症の話	< 今週はお休みです >

詳細は国立感染症研究所感染症疫学センターのホームページを御覧ください。
<http://www.nih.go.jp/niid/ja/from-idsc.html>

全数届出の感染症(佐賀県)

別紙参照

佐賀県感染症発生動向調査

〔定点報告:五類感染症(週報分)〕

平成26年第2週

平成26年1月6日(月)～平成26年1月12日(日)

定点種別 (定点数)	管轄保健福祉 事務所 病名	佐賀中部	鳥栖	唐津	伊万里	杵藤	計	前週	全国 (第1週)
		インフルエンザ (39)	104 8.00	53 10.60	52 7.43	28 5.60	61 6.78	298 7.64	89 2.28
小児科 (23)	RSウイルス感 染症	5 0.63	10 3.33	8 2.00	1 0.33	8 1.60	32 1.39	17 0.74	1,694 0.59
	咽頭結膜熱	1 0.13	19 6.33	3 0.75	3 1.00		26 1.13	5 0.22	704 0.24
	A群溶血性レン サ球菌咽頭炎	4 0.50	8 2.67	21 5.25	2 0.67	19 3.80	54 2.35	23 1.00	1,584 0.55
	感染性胃腸炎	37 4.63	45 15.00	16 4.00	21 7.00	33 6.60	152 6.61	58 2.52	12,312 4.26
	水痘	30 3.75	10 3.33	4 1.00	13 4.33	31 6.20	88 3.83	50 2.17	3,624 1.25
	手足口病	1 0.13	1 0.33	4 1.00	1 0.33	3 0.60	10 0.43	4 0.17	239 0.08
	伝染性紅斑					1 0.20	1 0.04		83 0.03
	突発性発しん	2 0.25	3 1.00	3 0.75	3 1.00	3 0.60	14 0.61	9 0.39	435 0.15
	百日咳								2 0.00
	ヘルパンギーナ								33 0.01
	流行性耳下腺炎		3 1.00	19 4.75			22 0.96	6 0.26	434 0.15
眼科 (4)	急性出血性結膜炎								1 0.00
	流行性角結膜炎					1 1.00	1 0.25		144 0.23
基幹 (6)	細菌性髄膜炎								10 0.02
	無菌性髄膜炎								9 0.02
	マイコプラズマ肺炎				4 4.00		4 0.67	2 0.33	45 0.10
	クラミジア肺炎 (オウム病を除く)								1 0.00
	感染性胃腸炎 (ロタウイルスに限る)	1 0.50					1 0.17	1 0.17	33 0.07

インフルエンザは、小児科定点+内科定点。

細字は定点当たり患者数

佐賀県感染症発生動向調査(定点報告:五類感染症)

平成26年第2週 平成26年1月6日(月)～平成26年1月12日(日)

インフルエンザ 定点	インフルエ ンザ(鳥イン フルエンザ を除く)	小児科 定点	RSウイル ス感染症	咽頭結膜 熱	A群溶血 性レンサ 球菌咽頭 炎	感染性胃 腸炎	水痘	手足口病	伝染性紅 斑	突発性発 しん	百日咳	ヘルパン ギーナ	流行性耳 下腺炎	眼科・基幹 定点	急性出血 性結膜炎	流行性角 結膜炎	細菌性髄 膜炎	無菌性髄 膜炎	マイコプラ ズマ肺炎	クラミジア 肺炎(オウ ム病を除 く)	感染性 胃腸炎 (ロタウイルス に限る)	
0～5ヶ月	2	0～5ヶ月	6				3							0～5ヶ月								
6～11ヶ月	4	6～11ヶ月	12	2	1	18	4			4				6～11ヶ月								
1歳	14	1歳	9	5	3	31	13	3		10			1	1歳								1
2歳	15	2歳	2	4	5	15	16	4					3	2歳								
3歳	16	3歳	2	4	5	8	17	1	1				4	3歳								
4歳	23	4歳	1	4	6	14	14						3	4歳								
5歳	21	5歳		1	10	10	10						6	5歳								
6歳	19	6歳		1	6	11	4	2						6歳								
7歳	17	7歳		1	5	10	5							7歳								
8歳	11	8歳			2	5							2	8歳								
9歳	8	9歳		2	2	5	1						2	9歳					1			
10歳～14歳	33	10歳～14歳		2	5	9	1						1	10歳～14歳								
15歳～19歳	21	15歳～19歳			2	1								15歳～19歳								
20歳～29歳	24	20歳以上			2	15								20歳～29歳		1			2			
30歳～39歳	32													30歳～39歳								
40歳～49歳	12													40歳～49歳								
50歳～59歳	16													50歳～59歳								
60歳～69歳	5													60歳～69歳					1			
70歳～79歳	2													70歳以上								
80歳以上	3																					
合計	298	合計	32	26	54	152	88	10	1	14			22	合計		1			4			1
前期計	89	前期計	17	5	23	58	50	4		9			6	前期計					2			1
当期間/前	3.35	当期間/前	1.88	5.2	2.35	2.62	1.76	2.5	***	1.56	***	***	3.67	当期間/前	***	***	***	***	2	***		1
増減数	209	増減数	15	21	31	94	38	6	1	5			16	増減数		1			2			

***は前期計が"0"のとき

佐賀県感染症発生動向調査週報

<http://www.kansen.pref.saga.jp>

佐賀県感染症情報センター

全数届出の感染症(佐賀県)

平成26年第**2**週 平成26年1月6日(月)～平成26年1月12日(日)

疾病名	結核 (二類感染症)		
患者 (住所又は所在地)	2名(80歳代男性2名) 佐賀中部保健福祉事務所管内	1名(80歳代女性) 唐津保健福祉事務所管内	2名(70歳代男性1名、 80歳代男性1名) 杵藤保健福祉事務所管内
感染原因・感染経路	不明		
無症状病原体保有者	0名		
平成26年届出累計	5名(今週5名)		
平成25年	同期累計	5名	
	届出累計	204名	

疾病名	侵襲性肺炎球菌感染症 (五類感染症)	
患者	1名(70歳代女性)	
感染原因・感染経路	不明	
平成26年届出累計	1名(今週1名)	
平成25年	同期累計	*
	届出累計	5名*

* 省令改正により平成25年4月1日から追加されたため。

佐賀県感染症発生動向調査(定点報告:五類感染症月報分)

平成25年12月

[患者数:人]

	STD 定点数	性器クラミジア		性器ヘルペス		尖圭コンジローマ		淋菌感染症		合計		基幹 定点数	メチシリン耐性黄色ブドウ球菌感染症	ペニシリン耐性肺炎球菌感染症	薬剤耐性アシネタクター感染症	薬剤耐性緑膿菌感染症	合計
		男	女	男	女	男	女	男	女	男	女						
佐賀中部	3	6	4	1	4			3	1	10	9	2					
鳥栖	1	2								2		1					
唐津	1		1		2		3				6	1					
伊万里	1							1		1		1					
杵藤	1											1					
合計	7	8	5	1	6		3	4	1	13	15	6	23				23
前期計		5	5		5	1	1	8		14	11		17				17
当期間/前期		1.6	1	***	1.2		3	0.5	***	0.93	1.36		1.35	***	***	***	1.35
増減数		3			1	1	-1	2	-4	1	-1	4	6				6

[定点当たり患者数:人/定点]

	STD 定点数	性器クラミジア		性器ヘルペス		尖圭コンジローマ		淋菌感染症		合計		基幹 定点数	メチシリン耐性黄色ブドウ球菌感染症	ペニシリン耐性肺炎球菌感染症	薬剤耐性アシネタクター感染症	薬剤耐性緑膿菌感染症	合計
		男	女	男	女	男	女	男	女	男	女						
佐賀中部	3	2	1.33	0.33	1.33			1	0.33	3.33	3	2					
鳥栖	1	2								2		1					
唐津	1		1		2		3				6	1					
伊万里	1							1		1		1					
杵藤	1											1					
合計	7	1.14	0.71	0.14	0.86		0.43	0.57	0.14	1.86	2.14	6	3.83				3.83
全国前月	972	1	1.13	0.28	0.44	0.28	0.19	0.65	0.17	2.21	1.93	472	3.28	0.54		0.06	3.88

[年齢階層別患者数:人]

	STD	性器クラミジア		性器ヘルペス		尖圭コンジローマ		淋菌感染症		合計		基幹	メチシリン耐性黄色ブドウ球菌感染症	ペニシリン耐性肺炎球菌感染症	薬剤耐性アシネタクター感染症	薬剤耐性緑膿菌感染症	合計
		男	女	男	女	男	女	男	女	男	女						
0歳																	
1歳～4歳													1				1
5歳～9歳																	
10歳～14歳																	
15歳～19歳		1	1							1	1						
20歳～24歳		3	2	1	1		1	1		5	4						
25歳～29歳		1	1		2			2	1	3	4						
30歳～34歳		2			1			1		3	1						
35歳～39歳			1		1		2				4						
40歳～44歳																	
45歳～49歳					1						1		1				1
50歳～54歳																	
55歳～59歳		1								1			2				2
60歳～64歳													4				4
65歳～69歳													2				2
70歳以上													13				13
合計		8	5	1	6		3	4	1	13	15		23				23
前期計		5	5		5	1	1	8		14	11		17				17
当期間/前期		1.6	1	***	1.2		3	0.5	***	0.93	1.36		1.35	***	***	***	1.35
増減数		3			1	1	-1	2	-4	1	-1	4	6				6

***は前期計が"0"のとき