

佐賀県感染症発生動向調査週報

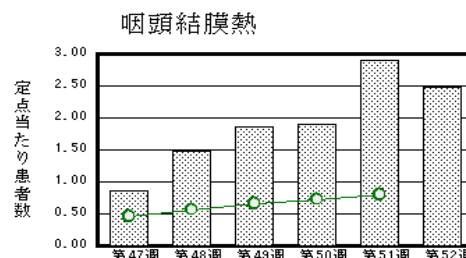
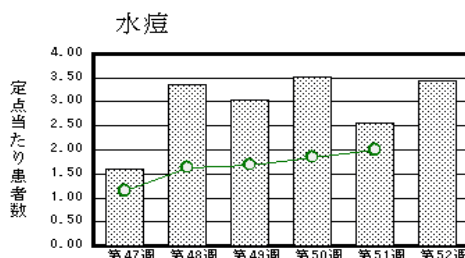
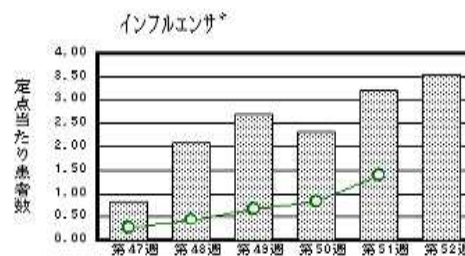
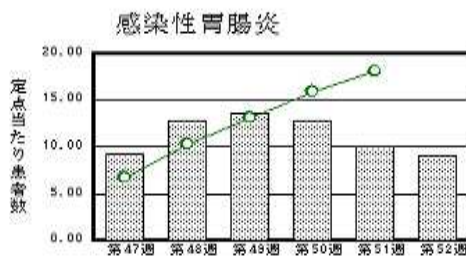
平成25年第52週 平成25年12月23日(月)～平成25年12月29日(日)

<http://www.kansen.pref.saga.jp>

佐賀県感染症情報センター

注目疾患の動向

- 1 【報告数の多い疾患】 感染性胃腸炎(208名) インフルエンザ(139名) 水痘(79名)
咽頭結膜熱(57名) A群溶血性レンサ球菌咽頭炎(54名)
- 2 【インフルエンザ】患者報告数は増加し(125名 139名:A型63名、B型69名(迅速診断キットによる)、型別不明7名)、定点当たりの患者報告数は3.56となりました。日頃から十分な睡眠とバランスのよい食事を心がけ、手洗い等の感染予防に努めましょう。詳しくは佐賀県感染症情報センターのホームページを御覧ください。
- 3 【感染性胃腸炎】患者報告数は減少し(229名 208名)、定点当たりの患者報告数は9.04となりました。手洗いや食材の十分な加熱等を心がけ予防に努めましょう。詳しくは佐賀県感染症情報センターのホームページを御覧ください。 <http://www.kansen.pref.saga.jp/kakotopics/kakotopics/kansenseihp0912/tem.html>



棒グラフは佐賀県、折れ線グラフは全国の数値を表しています。

各疾患の動向グラフについては佐賀県感染症情報センターのホームページを御覧ください。 <http://www.kansen.pref.saga.jp>

全国版感染症週報(IDWR) 2013年第50週号(12月9日～12月15日)要点

・ 発生動向総覧	<第50週>咽頭結膜熱の定点当たり報告数は第46週以降増加が続いており、過去5年間の同時期と比較してやや多い/その他最新動向 <11月>性感染症・薬剤耐性菌感染症について
・ 注目すべき感染症	<保育所における腸管出血性大腸菌感染症集団発生事例の増加>2013年の感染症発生動向調査において、腸管出血性大腸菌感染症の保育所における集団発生の増加が観察されている
・ 病原体情報	感染性胃腸炎関連ウイルス2013/14シーズン
・ 速報	今インフルエンザシーズンの初めに経験したA(H1N1)pdm09亜型ウイルスによる健康成人の重症インフルエンザ肺炎症例について - 札幌
・ 海外感染症情報	鳥インフルエンザA(H5N1)に感染した患者の発生状況について / 中東呼吸器症候群(MERS)の発生状況について / 鳥インフルエンザA(H7N9)の患者が発生しています
・ 感染症の話	<今週はお休みです>

詳細は国立感染症研究所感染症疫学センターのホームページを御覧ください。

<http://www.nih.go.jp/niid/ja/from-idsc.html>

全数届出の感染症(佐賀県)

別紙参照

佐賀県感染症発生動向調査

〔定点報告:五類感染症(週報分)〕

平成25年第52週 平成25年12月23日(月)～平成25年12月29日(日)

定点種別 (定点数)	管轄保健福祉 事務所 病名	佐賀中部	鳥栖	唐津	伊万里	杵藤	計	前週	全国 (第51週)
		インフルエンザ (39)	73 5.62	20 4.00	15 2.14	3 0.60	28 3.11	139 3.56	125 3.21
小児科 (23)	RSウイルス感 染症	9 1.13	10 3.33	6 1.50	3 1.00	3 0.60	31 1.35	33 1.43	4,087 1.30
	咽頭結膜熱	3 0.38	39 13.00	8 2.00	6 2.00	1 0.20	57 2.48	67 2.91	2,518 0.80
	A群溶血性レン サ球菌咽頭炎	14 1.75	8 2.67	15 3.75	3 1.00	14 2.80	54 2.35	59 2.57	7,460 2.38
	感染性胃腸炎	65 8.13	36 12.00	14 3.50	30 10.00	63 12.60	208 9.04	229 9.96	56,611 18.07
	水痘	37 4.63	11 3.67	6 1.50	9 3.00	16 3.20	79 3.43	59 2.57	6,256 2.00
	手足口病	4 0.50	8 2.67	6 1.50		6 1.20	24 1.04	73 3.17	1,129 0.36
	伝染性紅斑					1 0.20	1 0.04	1 0.04	315 0.10
	突発性発しん	3 0.38	4 1.33	1 0.25	2 0.67	3 0.60	13 0.57	19 0.83	1,486 0.47
	百日咳								29 0.01
	ヘルパンギーナ	2 0.25	1 0.33				3 0.13	3 0.13	105 0.03
流行性耳下腺炎	1 0.13	2 0.67	8 2.00		1 0.20	12 0.52	15 0.65	919 0.29	
眼科 (4)	急性出血性結膜炎								10 0.01
	流行性角結膜炎	1 0.50					1 0.25	1 0.25	484 0.71
基幹 (6)	細菌性髄膜炎	1 0.50					1 0.17		7 0.01
	無菌性髄膜炎	1 0.50					1 0.17		20 0.04
	マイコプラズマ肺炎	2 1.00					2 0.33	4 0.67	153 0.33
	クラミジア肺炎 (オウム病を除く)								16 0.03
	感染性胃腸炎 (ロタウイルスに限る)							1 0.17	39 0.08

インフルエンザは、小児科定点+内科定点。

細字は定点当たり患者数

佐賀県感染症発生動向調査(定点報告:五類感染症)

平成25年第52週 平成25年12月23日(月)～平成25年12月29日(日)

インフルエンザ 定点	インフルエ ンザ(鳥イン フルエンザ を除く)	小児科 定点	RSウイル ス感染症	咽頭結膜 熱	A群溶血 性レンサ 球菌咽頭 炎	感染性胃 腸炎	水痘	手足口病	伝染性紅 斑	突発性発 しん	百日咳	ヘルパン ギーナ	流行性耳 下腺炎	眼科・基幹 定点	急性出血 性結膜炎	流行性角 結膜炎	細菌性髄 膜炎	無菌性髄 膜炎	マイコプラ ズマ肺炎	クラミジア 肺炎(オウ ム病を除 く)	感染性 胃腸炎 (ロタウイルス に限る)	
0～5ヶ月		0～5ヶ月	4			2								0～5ヶ月				1				
6～11ヶ月		6～11ヶ月	4	5	1	13	2	1		6				6～11ヶ月								
1歳	4	1歳	13	12	2	30	11	11		6		1	1	1歳								
2歳	4	2歳	7	14	6	28	17	4		1				2歳								
3歳	9	3歳	1	12	10	23	17	4					2	3歳								
4歳	11	4歳	2	2	5	20	10		1			1	1	4歳								
5歳	10	5歳		3	8	17	12	2					3	5歳								
6歳	7	6歳		2	5	19	5	1					2	6歳								
7歳	8	7歳		2	6	11		1				1	3	7歳								
8歳	4	8歳		3	4	7	1							8歳								
9歳	6	9歳		2	2	7	2							9歳								
10歳～14歳	41	10歳～14歳			4	17	2							10歳～14歳						2		
15歳～19歳	7	15歳～19歳				5								15歳～19歳								
20歳～29歳	10	20歳以上			1	9								20歳～29歳								
30歳～39歳	7													30歳～39歳								
40歳～49歳														40歳～49歳								
50歳～59歳	5													50歳～59歳								
60歳～69歳	4													60歳～69歳			1					
70歳～79歳	1													70歳以上		1						
80歳以上	1																					
合計	139	合計	31	57	54	208	79	24	1	13		3	12	合計		1	1	1	2			
前期計	125	前期計	33	67	59	229	59	73	1	19		3	15	前期計		1			4			1
当期間/前	1.11	当期間/前	0.94	0.85	0.92	0.91	1.34	0.33	1	0.68	***	1	0.8	当期間/前	***	1	***	***	0.5	***		
増減数	14	増減数	-2	-10	-5	-21	20	-49		-6			-3	増減数			1	1	-2			-1

***は前期計が"0"のとき

佐賀県感染症発生動向調査週報

<http://www.kansen.pref.saga.jp>

佐賀県感染症情報センター

全数届出の感染症(佐賀県)

平成25年第**52**週

平成25年12月23日(月)～平成25年12月29日(日)

疾病名	結核 (二類感染症)		腸管出血性大腸菌 (三類感染症:O型不明)
	患者 (住所又は所在地)	1名(70歳代男性)*1 佐賀中部保健福祉事務所管内	2名(80歳代男性2名) 唐津保健福祉事務所管内
感染原因・感染経路	不明		不明
無症状病原体保有者	0名		1名
平成25年届出累計	204名(今週3名)		69名(今週1名)
平成24年	同期累計	181名	78名
	届出累計	181名	78名

*1 診断は第51週です。

疾病名	アメーバ赤痢 *1 (五類感染症)	急性脳炎 *2 (五類感染症)
	患者	1名(50歳代男性)
感染原因・感染経路	不明	不明
平成25年届出累計	4名(今週1名)	3名(今週1名)
平成24年	同期累計	3名
	届出累計	3名

*1 アメーバ赤痢について詳しくは、国立感染症研究所の「アメーバ赤痢とは」を御覧ください。

<http://www.nih.go.jp/niid/ja/encyclopedia/392-encyclopedia/315-amoeba-intro.html>

*2 急性脳炎について詳しくは、国立感染症研究所の「感染症の話:急性脳炎」を御覧ください。

<http://www.nih.go.jp/niid/ja/encyclopedia/392-encyclopedia/389-encephalitis-intro.html>