

# 佐賀県感染症発生動向調査週報・月報

平成25年第51週 平成25年12月16日(月)～平成25年12月22日(日)

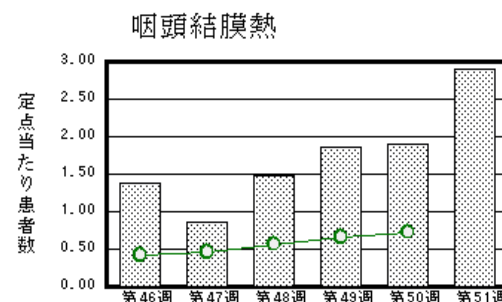
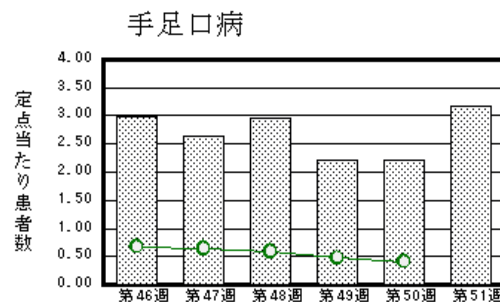
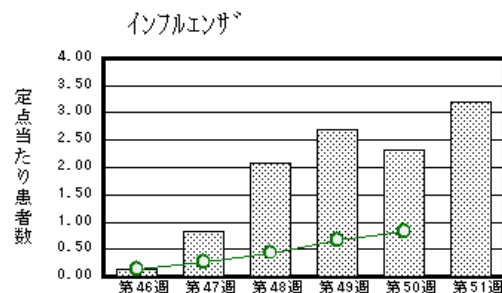
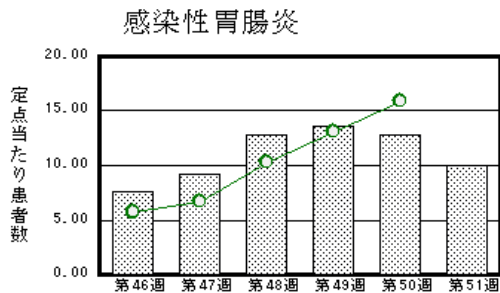
平成25年 11月 平成25年11月 1日(金)～平成25年11月30日(土)

<http://www.kansen.pref.saga.jp>

佐賀県感染症情報センター

## 注目疾患の動向

- 【報告数の多い疾患】 感染性胃腸炎(229名) インフルエンザ(125名) 手足口病(73名)  
咽頭結膜熱(67名) A群溶血性レンサ球菌咽頭炎・水痘(59名)
- 【インフルエンザ】患者報告数は増加し(90名 125名:迅速診断キットでA型69名、B型54名、型別不明2名)、定点当たりの患者報告数は3.21となりました。日頃から十分な睡眠とバランスのよい食事を心がけ、手洗いや予防接種等の感染予防に努めましょう。詳しくは佐賀県感染症情報センターのホームページを御覧ください。  
<http://kansen.pref.saga.jp/influenza/influenza.html>
- 【感染性胃腸炎】患者報告数は減少し(295名 229名)、定点当たりの患者報告数は9.96となりました。手洗いや食材の十分な加熱等を心がけ予防に努めましょう。詳しくは佐賀県感染症情報センターのホームページを御覧ください。  
<http://www.kansen.pref.saga.jp/kakotopics/kakotopics/kansennseihp0912/tem.html>
- 【咽頭結膜熱】患者報告数は増加し(44名 67名)、定点当たりの患者報告数は2.91となりました。タオルの共用は避け、手洗い等の励行で予防に努めましょう。詳しくは佐賀県感染症情報センターのホームページを御覧ください。  
<http://kansen.pref.saga.jp/kakotopics/kakotopics/intouketumaku0808/tem.html>



棒グラフは佐賀県、折れ線グラフは全国の数値を表しています。  
各疾患の動向グラフについては佐賀県感染症情報センターのホームページを御覧ください。<http://www.kansen.pref.saga.jp>

## 全国版感染症週報 (IDWR) 2013年第49週号 (12月2日～12月8日) 要点

・ 発生動向総覧	< 第49週 > 咽頭結膜熱の定点当たり報告数は第46週以降増加が続いており、過去5年間の同時期と比較してやや多い / その他最新動向
・ 注目すべき感染症	< 今週は該当記事はありません >
・ 病原体情報	インフルエンザウイルス2013/14シーズン
・ 速報	< 今週は該当記事はありません >
・ 海外感染症情報	タンザニアでE型肝炎の患者が発生しています / 世界におけるインフルエンザ流行状況 / 鳥インフルエンザA(H7N9)の患者が発生しています / サン・マルタン島でチクングニア熱の患者が発生しました
・ 感染症の話	< 今週はお休みです >

詳細は国立感染症研究所感染症疫学センターのホームページを御覧ください。  
<http://www.nih.go.jp/niid/ja/from-idsc.html>

## 全数届出の感染症(佐賀県)

## 別紙参照

## 佐賀県感染症発生動向調査

〔定点報告:五類感染症(週報分)〕

平成25年第51週 平成25年12月16日(月)～平成25年12月22日(日)

定点種別 (定点数)	管轄保健福祉 事務所 病名	佐賀中部	鳥栖	唐津	伊万里	杵藤	計	前週	全国 (第50週)
		インフルエンザ (39)	71 5.46	16 3.20	32 4.57	3 0.60	3 0.33	125 3.21	90 2.31
小児科 (23)	RSウイルス感 染症		4 1.33	14 3.50	10 3.33	5 1.00	33 1.43	55 2.39	4,385 1.39
	咽頭結膜熱	4 0.50	43 14.33	4 1.00	15 5.00	1 0.20	67 2.91	44 1.91	2,300 0.73
	A群溶血性レン サ球菌咽頭炎	14 1.75	5 1.67	23 5.75	2 0.67	15 3.00	59 2.57	63 2.74	7,177 2.28
	感染性胃腸炎	73 9.13	38 12.67	24 6.00	28 9.33	66 13.20	229 9.96	295 12.83	50,208 15.92
	水痘	19 2.38	6 2.00	7 1.75	8 2.67	19 3.80	59 2.57	81 3.52	5,842 1.85
	手足口病	14 1.75	40 13.33	17 4.25		2 0.40	73 3.17	51 2.22	1,306 0.41
	伝染性紅斑					1 0.20	1 0.04	2 0.09	277 0.09
	突発性発しん	3 0.38	2 0.67	6 1.50	3 1.00	5 1.00	19 0.83	17 0.74	1,584 0.50
	百日咳								26 0.01
	ヘルパンギーナ	1 0.13	1 0.33			1 0.20	3 0.13		117 0.04
流行性耳下腺炎	1 0.13	1 0.33	13 3.25			15 0.65	8 0.35	830 0.26	
眼科 (4)	急性出血性結膜炎								12 0.02
	流行性角結膜炎	1 0.50					1 0.25	2 0.50	460 0.67
基幹 (6)	細菌性髄膜炎								11 0.02
	無菌性髄膜炎							1 0.17	12 0.03
	マイコプラズマ肺炎	1 0.50			2 2.00	1 1.00	4 0.67		185 0.39
	クラミジア肺炎 (オウム病を除く)								11 0.02
	感染性胃腸炎 (ロタウイルスに限る)					1 1.00	1 0.17		19 0.04

インフルエンザは、小児科定点 + 内科定点。

細字は定点当たり患者数

佐賀県感染症発生動向調査(定点報告:五類感染症)

平成25年第51週 平成25年12月16日(月)～平成25年12月22日(日)

インフルエンザ 定点	インフルエ ンザ(鳥イン フルエンザ を除く)	小児科 定点	RSウイル ス感染症	咽頭結膜 熱	A群溶血 性レンサ 球菌咽頭 炎	感染性胃 腸炎	水痘	手足口病	伝染性紅 斑	突発性発 しん	百日咳	ヘルパン ギーナ	流行性耳 下腺炎	眼科・基幹 定点	急性出血 性結膜炎	流行性角 結膜炎	細菌性髄 膜炎	無菌性髄 膜炎	マイコプラ ズマ肺炎	クラミジア 肺炎(オウ ム病を除 く)	感染性 胃腸炎 (ロタウイルス に限る)	
0～5ヶ月	1	0～5ヶ月	5		1	1	1							0～5ヶ月								1
6～11ヶ月	4	6～11ヶ月	8	5		21	4	1		14		1		6～11ヶ月								
1歳	1	1歳	9	23		31	10	20		5		2		1歳						1		
2歳	5	2歳	7	8		28	9	23					3	2歳								
3歳	8	3歳	2	8	10	27	11	15					2	3歳								
4歳	5	4歳	1	9	7	30	13	4					1	4歳						1		
5歳	5	5歳		4	10	18	3	4						5歳								
6歳	11	6歳	1	4	11	16	1	1					3	6歳								
7歳	11	7歳		1	4	10	1	3	1					7歳								
8歳	8	8歳		3	4	8	5							8歳								
9歳	6	9歳			5	6							1	9歳								
10歳～14歳	34	10歳～14歳		2	4	20	1	1					2	10歳～14歳								
15歳～19歳	9	15歳～19歳				2		1						15歳～19歳								
20歳～29歳		20歳以上			3	11								20歳～29歳						1		
30歳～39歳	9													30歳～39歳								
40歳～49歳	2													40歳～49歳								
50歳～59歳	3													50歳～59歳								
60歳～69歳	2													60歳～69歳						1		
70歳～79歳														70歳以上		1						
80歳以上	1																					
合計	125	合計	33	67	59	229	59	73	1	19		3	15	合計		1				4		1
前期計	90	前期計	55	44	63	295	81	51	2	17			8	前期計		2			1			
当期間/前	1.39	当期間/前	0.6	1.52	0.94	0.78	0.73	1.43	0.5	1.12	***	***	1.88	当期間/前	***	0.5	***		***	***	***	***
増減数	35	増減数	-22	23	-4	-66	-22	22	-1	2		3	7	増減数		-1			-1	4		1

\*\*\*は前期計が"0"のとき



## 佐賀県感染症発生動向調査週報

<http://www.kansen.pref.saga.jp>

佐賀県感染症情報センター

全数届出の感染症(佐賀県)

平成25年第**51**週 平成25年12月16日(月)～平成25年12月22日(日)

疾病名	結核 (二類感染症)	
患者 (住所又は所在地)	3名(70歳代女性、50歳代女性、40歳代女性) 佐賀中部保健福祉事務所管内	1名(40歳代女性) 鳥栖保健福祉事務所管内
感染原因・感染経路	不明	
無症状病原体保有者	2名 *1	
平成25年届出累計	201名(今週6名)	
平成24年	同期累計	175名
	届出累計	181名

\*1 2名の診断は第17週と第26週です。

疾病名	つつが虫病 *1 (四類感染症)	急性脳炎 *3 (五類感染症)
患者 (住所又は所在地)	1名(80歳代男性) *2 唐津保健福祉事務所管内	1名(70歳代女性) *4
感染原因・感染経路	動物・蚊・昆虫等からの感染	不明
無症状病原体保有者	0名	
平成25年届出累計	5名(今週1名)	2名(今週1名)
平成24年	同期累計	0名
	届出累計	3名
	届出累計	1名

\*1 つつが虫病について詳しくは、国立感染症研究所のホームページを御覧ください。

<http://www.nih.go.jp/niid/ja/kansennohanashi/436-tsutsugamushi.html>

\*2 診断は第50週です。

\*3 急性脳炎について詳しくは、国立感染症研究所の「感染症の話：急性脳炎」を御覧ください。

<http://www.nih.go.jp/niid/ja/encyclopedia/392-encyclopedia/389-encephalitis-intro.html>

\*4 診断は第47週です。

佐賀県感染症発生動向調査(定点報告:五類感染症月報分)

平成25年11月

[患者数:人]

	STD 定点数	性器クラミジア		性器ヘルペス		尖圭コンジローマ		淋菌感染症		合計		基幹 定点数	メチシリン耐性黄色ブドウ球菌感染症	ペニシリン耐性肺炎球菌感染症	薬剤耐性アシネクター感染症	薬剤耐性緑膿菌感染症	合計
		男	女	男	女	男	女	男	女	男	女						
佐賀中部	3	3	1		4		1	5		8	6	2					
鳥栖	1	1					1	1		3		1					
唐津	1		4		1						5	1					
伊万里	1	1						2		3		1					
杵藤	1											1					
合計	7	5	5		5	1	1	8		14	11	6	17				17
前期計		8	2		5		2	14		22	9		15				15
当期間/前期		0.63	2.5	***	1	***	0.5	0.57	***	0.64	1.22		1.13	***	***	***	1.13
増減数		-3	3				1	-1		-8	2		2				2

[定点当たり患者数:人/定点]

	STD 定点数	性器クラミジア		性器ヘルペス		尖圭コンジローマ		淋菌感染症		合計		基幹 定点数	メチシリン耐性黄色ブドウ球菌感染症	ペニシリン耐性肺炎球菌感染症	薬剤耐性アシネクター感染症	薬剤耐性緑膿菌感染症	合計
		男	女	男	女	男	女	男	女	男	女						
佐賀中部	3	1	0.33		1.33		0.33	1.67		2.67	2	2					
鳥栖	1	1					1	1		3		1					
唐津	1		4		1						5	1					
伊万里	1	1						2		3		1					
杵藤	1											1					
合計	7	0.71	0.71		0.71	0.14	0.14	1.14		2	1.57	6	2.83				2.83
全国前月	972	1.16	1.1	0.29	0.46	0.31	0.21	0.7	0.19	2.46	1.96	470	3.54	0.52		0.07	4.13

[年齢階層別患者数:人]

	STD	性器クラミジア		性器ヘルペス		尖圭コンジローマ		淋菌感染症		合計		基幹	メチシリン耐性黄色ブドウ球菌感染症	ペニシリン耐性肺炎球菌感染症	薬剤耐性アシネクター感染症	薬剤耐性緑膿菌感染症	合計
		男	女	男	女	男	女	男	女	男	女						
0歳																	
1歳～4歳																	
5歳～9歳																	
10歳～14歳													1				1
15歳～19歳					1			1		1	1						
20歳～24歳		1	2		1			2		3	3		1				1
25歳～29歳			3		2		1	2		2	6						
30歳～34歳		1			1			1		2	1						
35歳～39歳		1								1			1				1
40歳～44歳		1				1				2							
45歳～49歳								2		2							
50歳～54歳		1								1							
55歳～59歳													1				1
60歳～64歳													2				2
65歳～69歳													2				2
70歳以上													9				9
合計		5	5		5	1	1	8		14	11		17				17
前期計		8	2		5		2	14		22	9		15				15
当期間/前期		0.63	2.5	***	1	***	0.5	0.57	***	0.64	1.22		1.13	***	***	***	1.13
増減数		-3	3				1	-1		-8	2		2				2

\*\*\*は前期計が"0"のとき