

佐賀県感染症発生動向調査週報

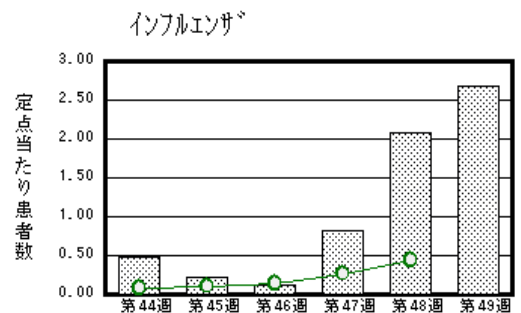
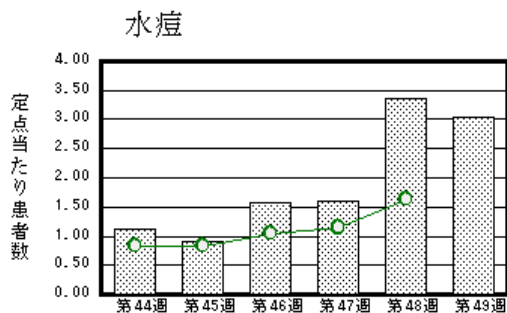
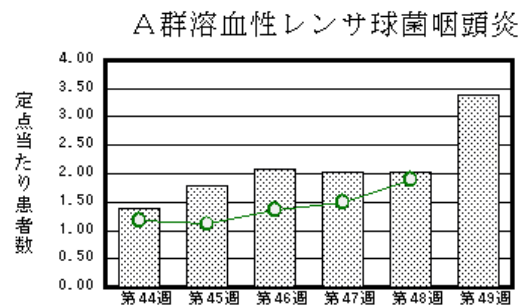
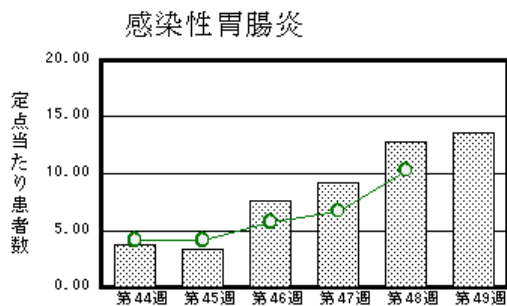
平成25年第49週 平成25年12月2日(月)～平成25年12月8日(日)

<http://www.kansen.pref.saga.jp>

佐賀県感染症情報センター

注目疾患の動向

- 1 【報告数の多い疾患】 感染性胃腸炎(312名) インフルエンザ(105名)
A群溶血性レンサ球菌咽頭炎(78名) 水痘(70名) 手足口病(51名)
- 2 【インフルエンザ】患者報告数は増加し(81名 105名:迅速診断キットでA型72名、B型31名、型別不明2名)、定点当たりの患者報告数は2.69となりました。また、医療機関から提供された検体からインフルエンザウイルスB型が1件検出されています。日頃から十分な睡眠とバランスのよい食事を心がけ、手洗いや予防接種等の感染予防に努めましょう。詳しくは佐賀県感染症情報センターのホームページを御覧ください。
<http://kansen.pref.saga.jp/influenza/influenza.html>
- 3 【感染性胃腸炎】患者報告数は増加し(294名 312名)、定点当たりの患者報告数は13.57となりました。また、12月5日に今冬、県内初の感染性胃腸炎による学級閉鎖の報告がありました。手洗いや食材の十分な加熱等を心がけ予防に努めましょう。詳しくは佐賀県感染症情報センターのホームページを御覧ください。
<http://www.kansen.pref.saga.jp/kakotopics/kakotopics/kanssensaihph0912/tem.html>



棒グラフは佐賀県、折れ線グラフは全国の数値を表しています。

各疾患の動向グラフについては佐賀県感染症情報センターのホームページを御覧ください。 <http://www.kansen.pref.saga.jp>

全国版感染症週報(IDWR) 2013年第47週号(11月18日～11月24日)要点

・ 発生動向総覧	< 第47週 > 咽頭結膜熱の定点当たり報告数は2週連続で増加し、過去5年間の同時期と比較してやや多い / その他最新動向
・ 注目すべき感染症	< 今週は該当記事はありません >
・ 病原体情報	手足口病患者から検出されているエンテロウイルス2013年
・ 速報	< 今週は該当記事はありません >
・ 海外感染症情報	中米におけるコレラの流行状況について / アフリカにおける感染症の発生状況について / 中東呼吸器症候群(MERS)の発生状況について / シリアでポリオの患者が発生しました
・ 感染症の話	< 今週はお休みです >

詳細は国立感染症研究所感染症疫学センターのホームページを御覧ください。

<http://www.nih.go.jp/niid/ja/from-idsc.html>

佐賀県感染症発生動向調査週報

http://www.kansen.pref.saga.jp

佐賀県感染症情報センター

全数届出の感染症(佐賀県)

疾病名	結核 (二類感染症)	
患者 (住所又は所在地)	2名(80歳代女性2名) 鳥栖保健福祉事務所管内	3名(70歳代男性、80歳代男性、80歳代女性) 杵藤保健福祉事務所管内
感染原因・感染経路	不明	
無症状病原体保有者	1名	
平成25年届出累計	191名(今週6名)	
平成24年	同期累計	162名
	届出累計	181名

佐賀県感染症発生動向調査

(定点報告:五類感染症(週報分))

平成25年第**49**週 平成25年12月2日(月)～平成25年12月8日(日)

定点種別 (定点数)	管轄保健福祉 事務所 病名	佐賀中部	鳥栖	唐津	伊万里	杵藤	計	前週	全国 (第48週)
		インフルエンザ (39)	29 2.23	4 0.80	67 9.57	1 0.20	4 0.44	105 2.69	81 2.08
小児科 (23)	RSウイルス感染症	2 0.25	5 1.67	22 5.50	7 2.33	1 0.20	37 1.61	34 1.48	4,266 1.35
	咽頭結膜熱	12 1.50	22 7.33	6 1.50	3 1.00		43 1.87	34 1.48	1,803 0.57
	A群溶血性レンサ球菌咽頭炎	14 1.75	15 5.00	38 9.50	1 0.33	10 2.00	78 3.39	47 2.04	5,982 1.90
	感染性胃腸炎	96 12.00	74 24.67	62 15.50	35 11.67	45 9.00	312 13.57	294 12.78	32,550 10.33
	水痘	26 3.25	9 3.00	9 2.25	12 4.00	14 2.80	70 3.04	77 3.35	5,161 1.64
	手足口病	15 1.88	17 5.67	12 3.00	5 1.67	2 0.40	51 2.22	68 2.96	1,856 0.59
	伝染性紅斑					3 0.60	3 0.13	1 0.04	223 0.07
	突発性発しん	6 0.75	2 0.67	2 0.50	2 0.67	5 1.00	17 0.74	13 0.57	1,752 0.56
	百日咳								30 0.01
	ヘルパンギーナ		1 0.33			1 0.20	2 0.09	1 0.04	179 0.06
眼科 (4)	急性出血性結膜炎								8 0.01
	流行性角結膜炎	1 0.50					1 0.25	1 0.25	396 0.58
基幹 (6)	細菌性髄膜炎								13 0.03
	無菌性髄膜炎								14 0.03
	マイコプラズマ肺炎				1 1.00		1 0.17	2 0.33	188 0.40
	クラミジア肺炎 (オウム病を除く)								14 0.03
	感染性胃腸炎 (ロタウイルスに限る)								23 0.05

インフルエンザは、小児科定点 + 内科定点。

細字は定点当たり患者数

佐賀県感染症発生動向調査(定点報告:五類感染症)

平成25年第49週 平成25年12月2日(月)～平成25年12月8日(日)

インフルエンザ 定点	インフルエ ンザ(鳥イン フルエンザ を除く)	小児科 定点	RSウイル ス感染症	咽頭結膜 熱	A群溶血 性レンサ 球菌咽頭 炎	感染性胃 腸炎	水痘	手足口病	伝染性紅 斑	突発性発 しん	百日咳	ヘルパン ギーナ	流行性耳 下腺炎	眼科・基幹 定点	急性出血 性結膜炎	流行性角 結膜炎	細菌性髄 膜炎	無菌性髄 膜炎	マイコプラ ズマ肺炎	クラミジア 肺炎(オウ ム病を除 く)	感染性 胃腸炎 (ロタウイルス に限る)	
0～5ヶ月		0～5ヶ月	4	1		7	1							0～5ヶ月								
6～11ヶ月	3	6～11ヶ月	4	6	1	26	6	1		7		1		6～11ヶ月								
1歳	3	1歳	12	8		61	6	15		10				1歳								
2歳	8	2歳	9	6	2	31	16	10						2歳								
3歳	4	3歳	5	9	13	39	18	9	2				3	3歳								
4歳	9	4歳	2	5	11	35	13	6					3	4歳								
5歳	9	5歳	1	7	19	29	7	5	1				1	5歳								
6歳	4	6歳			10	13	2						1	6歳								
7歳	7	7歳			6	9	1	1				1		7歳								
8歳	5	8歳			4	7		2						8歳								
9歳	15	9歳		1	2	13							1	9歳								
10歳～14歳	21	10歳～14歳			6	25		2						10歳～14歳								
15歳～19歳	2	15歳～19歳				4								15歳～19歳								
20歳～29歳	4	20歳以上			4	13								20歳～29歳								
30歳～39歳	7													30歳～39歳								
40歳～49歳	2													40歳～49歳		1						
50歳～59歳	2													50歳～59歳								
60歳～69歳														60歳～69歳						1		
70歳～79歳														70歳以上								
80歳以上																						
合計	105	合計	37	43	78	312	70	51	3	17		2	9	合計		1				1		
前期計	81	前期計	34	34	47	294	77	68	1	13		1	11	前期計		1				2		
当期間/前	1.30	当期間/前	1.09	1.26	1.66	1.06	0.91	0.75	3	1.31	***	2	0.82	当期間/前	***	1	***	***		0.5	***	***
増減数	24	増減数	3	9	31	18	-7	-17	2	4		1	-2	増減数						-1		

***は前期計が"0"のとき

