

# 佐賀県感染症発生動向調査週報

平成25年第42週 平成25年10月14日(月)～平成25年10月20日(日)

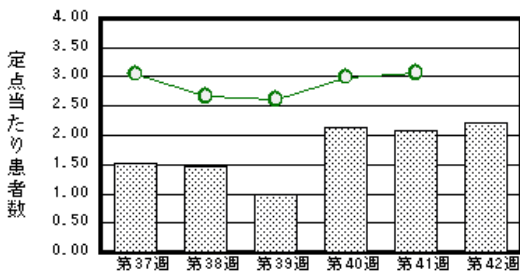
<http://www.kansen.pref.saga.jp>

佐賀県感染症情報センター

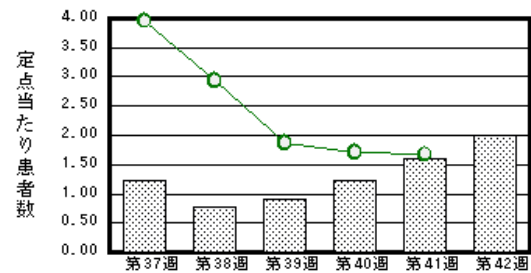
## 注目疾患の動向

- 1 【報告数の多い疾患】 感染性胃腸炎(51名) 手足口病(46名) RSウイルス感染症(29名)  
水痘(22名) 突発性発しん(19名)
- 2 【感染性胃腸炎】患者報告数は51名でした。これから本格的な流行の時期を迎えますので、手洗いや食材の十分な加熱等を心がけ予防に努めましょう。詳しくは佐賀県感染症情報センターのホームページを御覧ください。  
<http://www.kansen.pref.saga.jp/kakotopics/kakotopics/kansennseihp0912/tem.html>
- 3 【手足口病】患者報告数は増加しました(37名 46名)。定点当たりの患者報告数は2.00となりました。過去5年間の同時期と比較して多い状況です。詳しくは佐賀県感染症情報センターのホームページを御覧ください。  
<http://www.kansen.pref.saga.jp/kakotopics/kakotopics/teasikutibyou/topicst.html>

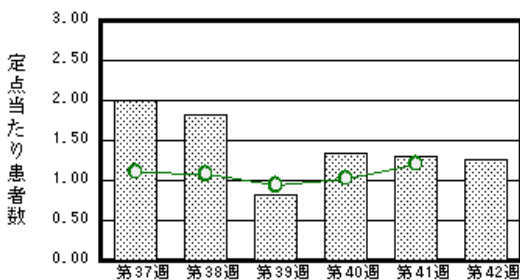
感染性胃腸炎



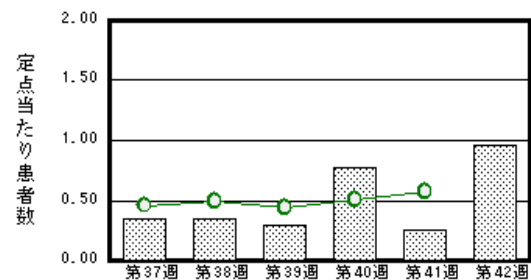
手足口病



RSウイルス感染症



水痘



棒グラフは佐賀県、折れ線グラフは全国の数値を表しています。

各疾患の動向グラフについては佐賀県感染症情報センターのホームページを御覧ください。<http://www.kansen.pref.saga.jp>

## 全国版感染症週報(IDWR) 2013年第40週号(9月30日～10月6日)要点

・ 発生動向総覧	< 第40週 > 咽頭結膜熱の定点当たり報告数は3週連続で減少したが、過去5年間の同時期と比較してかなり多い / その他最新動向
・ 注目すべき感染症	< 今週は該当記事はありません >
・ 病原体情報	風疹ウイルス2012～2013年
・ 速報	< 今週は該当記事はありません >
・ 海外感染症情報	パキスタンでクリミア・コンゴ出血熱の患者が発生しています / カメルーンで発生した黄熱について / 中米でのコレラの流行状況について / 中東呼吸器症候群(MERS)の発生状況について / 世界におけるインフルエンザ流行状況
・ 感染症の話	< 今週はお休みです >

詳細は国立感染症研究所感染症疫学センターのホームページを御覧ください。  
<http://www.nih.go.jp/niid/ja/from-idsc.html>

佐賀県感染症発生動向調査週報

http://www.kansen.pref.saga.jp

佐賀県感染症情報センター

全数届出の感染症(佐賀県)

疾病名	結核 (二類感染症)		
患者 (住所又は所在地)	1名(80歳代女性) 佐賀中部保健福祉事務所管内	2名(80歳代女性2名)* 唐津保健福祉事務所管内	1名(80歳代男性) 杵藤保健福祉事務所管内
感染原因・感染経路	不明		
無症状病原体保有者	0名		
平成25年届出累計	171名(今週3名)		
平成24年	同期累計	136名	
	届出累計	181名	

\* 1名の診断は第41週です

佐賀県感染症発生動向調査

(定点報告:五類感染症(週報分))

平成25年第42週 平成25年10月14日(月)~平成25年10月20日(日)

定点種別 (定点数)	管轄保健福祉 事務所 病名	佐賀中部	鳥栖	唐津	伊万里	杵藤	計	前週	全国 (第40週)
		インフルエンザ (39)	インフルエンザ (鳥インフルエンザを除く)						
小児科 (23)	RSウイルス感染症	2 0.25	15 5.00	6 1.50	4 1.33	2 0.40	29 1.26	30 1.30	3,792 1.21
	咽頭結膜熱	1 0.13	7 2.33	4 1.00	2 0.67	4 0.80	18 0.78	15 0.65	963 0.31
	A群溶血性レンサ球菌咽頭炎	6 0.75		1 0.25	3 1.00	2 0.40	12 0.52	20 0.87	3,103 0.99
	感染性胃腸炎	15 1.88	9 3.00	6 1.50	10 3.33	11 2.20	51 2.22	48 2.09	9,622 3.07
	水痘	7 0.88	4 1.33		2 0.67	9 1.80	22 0.96	6 0.26	1,782 0.57
	手足口病	18 2.25	5 1.67	11 2.75	10 3.33	2 0.40	46 2.00	37 1.61	5,223 1.67
	伝染性紅斑					3 0.60	3 0.13	1 0.04	166 0.05
	突発性発しん	2 0.25	4 1.33	5 1.25	3 1.00	5 1.00	19 0.83	25 1.09	1,877 0.60
	百日咳								30 0.01
	ヘルパンギーナ	1 0.13			2 0.67		3 0.13	5 0.22	883 0.28
流行性耳下腺炎	2 0.25	5 1.67				7 1.40	14 0.61	736 0.23	
眼科 (4)	急性出血性結膜炎								3 0.00
	流行性角結膜炎	1 0.50					1 0.25	3 0.75	325 0.48
基幹 (6)	細菌性髄膜炎								3 0.01
	無菌性髄膜炎								29 0.06
	マイコプラズマ肺炎							1 0.17	184 0.39
	クラミジア肺炎 (オウム病を除く)								14 14.00
	感染性胃腸炎 (ロタウイルスに限る)							(注)	0 0.00

インフルエンザは、小児科定点 + 内科定点。

細字は定点当たり患者数

注) 感染性胃腸炎(ロタウイルスに限る)は10月14日よりより施行のため

佐賀県感染症発生動向調査(定点報告:五類感染症)

平成25年第42週 平成25年10月14日(月)～平成25年10月20日(日)

インフルエンザ 定点	インフルエンザ(鳥イン フルエンザを除く)	小児科 定点	RSウイル ス感染症	咽頭結膜 熱	A群溶血 性レンサ 球菌咽頭 炎	感染性胃 腸炎	水痘	手足口病	伝染性紅 斑	突発性発 しん	百日咳	ヘルパン ギーナ	流行性耳 下腺炎	眼科・基幹 定点	急性出血 性結膜炎	流行性角 結膜炎	細菌性髄 膜炎	無菌性髄 膜炎	マイコプラ ズマ肺炎	クラミジア 肺炎(オウ ム病を除 く)	感染性 胃腸炎 (ロタウイル スに限る)	
0～5ヶ月		0～5ヶ月	5			1								0～5ヶ月								
6～11ヶ月		6～11ヶ月	5	1		5	2	4		8		1		6～11ヶ月								
1歳		1歳	14	4		11	3	21		10				1歳								
2歳		2歳	2	7		4	5	11					1	2歳								
3歳		3歳	1	1	2	4	3	5	1	1		1	4	3歳								
4歳		4歳		4	4	5	4	3				1	5	4歳								
5歳		5歳	1	1	1	6	3	2	1					5歳								
6歳		6歳				1	1	1						6歳								
7歳		7歳				1	2	1					3	7歳								
8歳		8歳	1			5							1	8歳								
9歳		9歳			1	4			1					9歳								
10歳～14歳		10歳～14歳			2	1								10歳～14歳								
15歳～19歳		15歳～19歳												15歳～19歳								
20歳～29歳		20歳以上				2								20歳～29歳								
30歳～39歳														30歳～39歳								
40歳～49歳														40歳～49歳								
50歳～59歳														50歳～59歳								
60歳～69歳														60歳～69歳								
70歳～79歳														70歳以上		1						
80歳以上																						
合計		合計	29	18	12	51	22	46	3	19		3	14	合計		1						
前期計		前期計	30	15	20	48	6	37	1	25		5	10	前期計		3			1			*** 注
当期間/前	***	当期間/前	0.97	1.2	0.6	1.06	3.67	1.24	3	0.76	***	0.6	1.4	当期間/前	***	0.33	***	***		***	***	
増減数		増減数	-1	3	-8	3	16	9	2	-6		-2	4	増減数		-2			-1		***	

\*\*\*は前期計が"0"のとき

注) 感染性胃腸炎(ロタウイルスに限る)は10月14日よりより施行のため

