

佐賀県感染症発生動向調査週報・月報

平成25年第41週 平成25年10月7日(月)～平成25年10月13日(日)

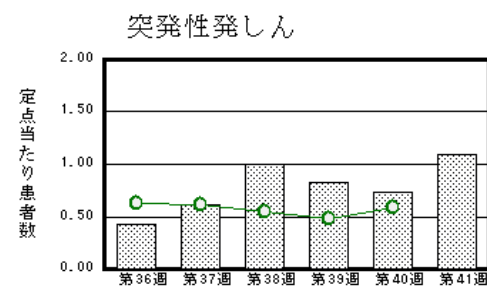
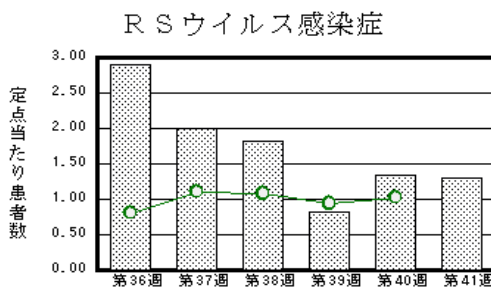
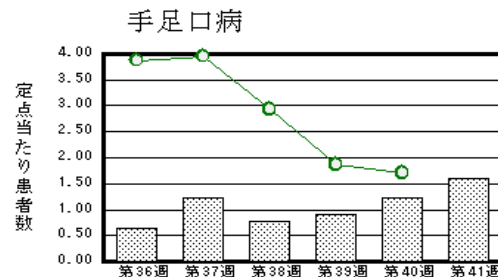
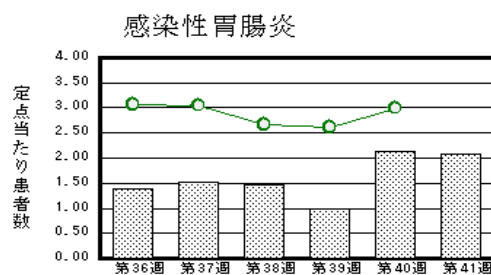
平成25年 9月 平成25年 9月 1日(日)～平成25年 9月30日(月)

<http://www.kansen.pref.saga.jp>

佐賀県感染症情報センター

注目疾患の動向

- 1 【報告数の多い疾患】 感染性胃腸炎(48名) 手足口病(37名) RSウイルス感染症(30名)
突発性発しん(25名) A群溶血性レンサ球菌咽頭炎(20名)
- 2 【感染性胃腸炎】患者報告数は49名でした。これから本格的な流行の時期を迎えますので、手洗いや食材の十分な加熱等を心がけ予防に努めましょう。詳しくは佐賀県感染症情報センターのホームページを御覧ください。
<http://www.kansen.pref.saga.jp/kakotopics/kakotopics/kannsennseihp0912/tem.html>
- 3 【腸管出血性大腸菌】2名(O157:1名、O121:1名)の報告がありました。手洗いや食材の十分な加熱等を心がけ予防に努めましょう。詳しくは佐賀県感染症情報センターのホームページを御覧ください。
<http://www.kansen.pref.saga.jp/kakotopics/kakotopics/o157.1008/1570705.html>
- 4 【咽頭結膜熱】患者報告数は減少しました(17名 15名)。定点当たりの患者報告数は0.65となり流行発生警報継続基準値1.00を下回りましたが、鳥栖保健福祉事務所管内と唐津保健福祉事務所管内の患者報告数が増加したため、流行発生警報は継続中です。引き続きタオルの共用は避け、手洗い等の励行で予防に努めましょう。詳しくは佐賀県感染症情報センターのホームページを御覧ください。
<http://kansen.pref.saga.jp/kakotopics/kakotopics/intouketumaku0808/tem.html>



棒グラフは佐賀県、折れ線グラフは全国の数値を表しています。

各疾患の動向グラフについては佐賀県感染症情報センターのホームページを御覧ください。<http://www.kansen.pref.saga.jp>

全国版感染症週報(IDWR) 2013年第39週号(9月23日～9月29日)要点

・ 発生動向総覧	<第39週> 手足口病の定点当たり報告数は2週連続で減少したが、過去5年間の同時期と比較してやや多い / その他最新動向
・ 注目すべき感染症	<腸チフス2013年 - 国外渡航歴のない感染者の増加> 2013年は9月末までで既に累積49例が報告されており、うち18例は発症前に明らかな海外渡航歴のない症例である
・ 病原体情報	ヘルパンギーナ患者から検出されているウイルス2013年
・ 速報	渡航歴のない麻疹集団発生からのB3型麻疹ウイルス検出 - 愛知県
・ 海外感染症情報	パキスタンでデング熱が流行しています / 世界におけるインフルエンザ流行状況 / アフリカの角(つの)地域でポリオが発生しています / 中東呼吸器症候群(MERS)の発生状況について
・ 感染症の話	<今週はお休みです>

詳細は国立感染症研究所感染症疫学センターのホームページを御覧ください。

<http://www.nih.go.jp/niid/ja/from-idsc.html>

全数届出の感染症(佐賀県)

別紙参照

佐賀県感染症発生動向調査

(定点報告:五類感染症(週報分))

平成25年第41週 平成25年10月7日(月)～平成25年10月13日(日)

定点種別 (定点数)	管轄保健福祉 事務所 病名	佐賀中部	鳥栖	唐津	伊万里	杵藤	計	前週	全国 (第40週)	
インフルエンザ (39)	インフルエンザ (鳥インフルエンザを除く)								153	0.03
小児科 (23)	RSウイルス感染症	3 0.38	14 4.67	5 1.25	3 1.00	5 1.00	30 1.30	31 1.35	3,248	1.03
	咽頭結膜熱	2 0.25	6 2.00	4 1.00		3 0.60	15 0.65	17 0.74	908	0.29
	A群溶血性レンサ球菌咽頭炎	12 1.50	3 1.00	3 0.75	1 0.33	1 0.20	20 0.87	17 0.74	3,017	0.96
	感染性胃腸炎	6 0.75	19 6.33	3 0.75	5 1.67	15 3.00	48 2.09	49 2.13	9,416	3.00
	水痘	3 0.38	1 0.33		1 0.33	1 0.20	6 0.26	18 0.78	1,606	0.51
	手足口病	4 0.50	4 1.33	23 5.75	4 1.33	2 0.40	37 1.61	28 1.22	5,376	1.71
	伝染性紅斑					1 0.20	1 0.04		123	0.04
	突発性発しん	7 0.88	9 3.00	3 0.75	4 1.33	2 0.40	25 1.09	17 0.74	1,848	0.59
	百日咳								29	0.01
	ヘルパンギーナ	2 0.25	2 0.67				5 0.22	3 0.13	1,033	0.33
流行性耳下腺炎	1 0.13	1 0.33	7 1.75			10 0.43	10 0.43	717	0.23	
眼科 (4)	急性出血性結膜炎								5	0.01
	流行性角結膜炎	2 1.00				1 1.00	3 0.75	2 0.50	368	0.54
基幹 (6)	細菌性髄膜炎								8	0.02
	無菌性髄膜炎								20	0.04
	マイコプラズマ肺炎				1 1.00		1 0.17	3 0.50	168	0.36
	クラミジア肺炎 (オウム病を除く)								15	0.03

インフルエンザは、小児科定点 + 内科定点。

細字は定点当たり患者数

佐賀県感染症発生動向調査(定点報告:五類感染症)

平成25年第41週 平成25年10月7日(月)~平成25年10月13日(日)

インフルエンザ 定点	インフルエ ンザ(鳥イン フルエンザ を除く)	小児科 定点	RSウイル ス感染症	咽頭結膜 熱	A群溶血 性レンサ 球菌咽頭 炎	感染性胃 腸炎	水痘	手足口病	伝染性紅 斑	突発性発 しん	百日咳	ヘルパン ギーナ	流行性耳 下腺炎	眼科・基幹 定点	急性出血 性結膜炎	流行性角 結膜炎	細菌性髄 膜炎	無菌性髄 膜炎	マイコプラ ズマ肺炎	クラミジア 肺炎(オウ ム病を除 く)	
0~5ヶ月		0~5ヶ月	7							1				0~5ヶ月							
6~11ヶ月		6~11ヶ月	5			8	1			10		2		6~11ヶ月							
1歳		1歳	9	6		11	1	17		12		2		1歳							
2歳		2歳	6	5		6	1	10		2			3	2歳							
3歳		3歳	1		1	5	1	5					3	3歳							
4歳		4歳	1	1	2	3	1					1	1	4歳							
5歳		5歳		1	4	2		3						5歳							
6歳		6歳	1	1	3	3		2					1	6歳							
7歳		7歳			3	1			1					7歳							
8歳		8歳		1	3	3								8歳							
9歳		9歳				2							2	9歳							
10歳~14歳		10歳~14歳			1	2	1							10歳~14歳							
15歳~19歳		15歳~19歳			1	1								15歳~19歳		1					
20歳~29歳		20歳以上			2	1								20歳~29歳		1			1		
30歳~39歳														30歳~39歳		1					
40歳~49歳														40歳~49歳							
50歳~59歳														50歳~59歳							
60歳~69歳														60歳~69歳							
70歳~79歳														70歳以上							
80歳以上																					
合計		合計	30	15	20	48	6	37	1	25		5	10	合計		3			1		
前期計		前期計	31	17	17	49	18	28		17		3	10	前期計		2			3		
当期間/前	***	当期間/前	0.97	0.88	1.18	0.98	0.33	1.32	***	1.47	***	1.67	1	当期間/前	***	1.5	***	***	0.33	***	
増減数		増減数	-1	-2	3	-1	-12	9	1	8		2		増減数		1			-2		

***は前期計が"0"のとき

佐賀県感染症発生動向調査週報

<http://www.kansen.pref.saga.jp>

佐賀県感染症情報センター

全数届出の感染症(佐賀県)

平成25年第**41**週

平成25年10月7日(月)～平成25年10月13日(日)

疾病名	結核 (二類感染症)		
患者 (住所又は所在地)	1名(80歳代女性) 佐賀中部保健福祉事務所管内	1名(40歳代男性) 鳥栖保健福祉事務所管内	1名(80歳代男性) 唐津保健福祉事務所管内
感染原因・感染経路	不明		
無症状病原体保有者	4名*		
平成25年届出累計	167名(今週7名)		
平成24年	同期累計	132名	
	届出累計	181名	

* 1名は、平成25年第40週診断です。

疾病名	腸管出血性大腸菌感染症 (三類感染症)	
患者 (住所又は所在地)	1名(60歳代男性: O121) 杵藤保健福祉事務所管内	
感染原因・感染経路	不明	
無症状病原体保有者	1名(O157)	
平成25年届出累計	64名(今週2名)	
平成24年	同期累計	75名
	届出累計	78名

佐賀県感染症発生動向調査(定点報告:五類感染症月報分)

平成25年9月

[患者数:人]

	STD 定点数	性器クラミジア		性器ヘルペス		尖圭コンジローマ		淋菌感染症		合計		基幹 定点数	メチシリン耐性黄色ブドウ球菌感染症	ペニシリン耐性肺炎球菌感染症	薬剤耐性アシネクター感染症	薬剤耐性緑膿菌感染症	合計
		男	女	男	女	男	女	男	女	男	女						
佐賀中部	3	9	2		1			5		14	3	2					
鳥栖	1	3								3		1					
唐津	1		2		1		1		1	5		1					
伊万里	1	3						2		5		1					
杵藤	1											1					
合計	7	15	4		2		1	7	1	22	8	6	19				19
前期計		11	9	1	5	1	1	9	1	22	16		34				34
当期間/前期		1.36	0.44		0.4		1	0.78	1	1	0.5		0.56	***	***	***	0.56
増減数		4	-5	-1	-3	-1		-2			-8		-15				-15

[定点当たり患者数:人/定点]

	STD 定点数	性器クラミジア		性器ヘルペス		尖圭コンジローマ		淋菌感染症		合計		基幹 定点数	メチシリン耐性黄色ブドウ球菌感染症	ペニシリン耐性肺炎球菌感染症	薬剤耐性アシネクター感染症	薬剤耐性緑膿菌感染症	合計
		男	女	男	女	男	女	男	女	男	女						
佐賀中部	3	3	0.67		0.33			1.67		4.67	1	2					
鳥栖	1	3								3		1					
唐津	1		2		1		1		1	5		1					
伊万里	1	3						2		5		1					
杵藤	1											1					
合計	7	2.14	0.57		0.29		0.14	1	0.14	3.14	1.14	6	3.17				3.17
全国前月	976	1.14	1.2	0.33	0.49	0.3	0.21	0.72	0.16	2.49	2.06	472	3.67	0.47		0.07	4.21

[年齢階層別患者数:人]

	STD	性器クラミジア		性器ヘルペス		尖圭コンジローマ		淋菌感染症		合計		基幹	メチシリン耐性黄色ブドウ球菌感染症	ペニシリン耐性肺炎球菌感染症	薬剤耐性アシネクター感染症	薬剤耐性緑膿菌感染症	合計
		男	女	男	女	男	女	男	女	男	女						
0歳																	
1歳~4歳																	
5歳~9歳													2				2
10歳~14歳													1				1
15歳~19歳			1					2		2	1						
20歳~24歳		7	1					3	1	10	2						
25歳~29歳		2	1		1					2	2		1				1
30歳~34歳		1	1				1	2		3	2						
35歳~39歳					1						1						
40歳~44歳		3								3			1				1
45歳~49歳																	
50歳~54歳		1								1							
55歳~59歳													2				2
60歳~64歳		1								1			1				1
65歳~69歳													1				1
70歳以上													10				10
合計		15	4		2		1	7	1	22	8		19				19
前期計		11	9	1	5	1	1	9	1	22	16		34				34
当期間/前期		1.36	0.44		0.4		1	0.78	1	1	0.5		0.56	***	***	***	0.56
増減数		4	-5	-1	-3	-1		-2			-8		-15				-15

***は前期計が"0"のとき