

佐賀県感染症発生動向調査週報

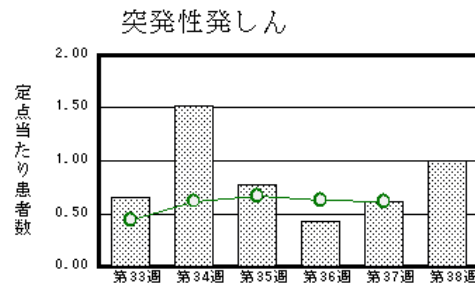
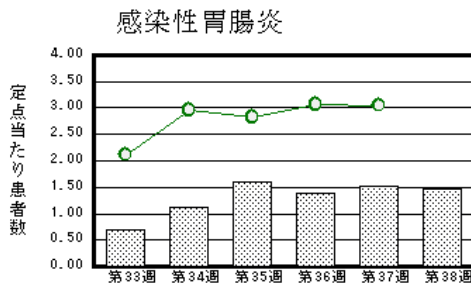
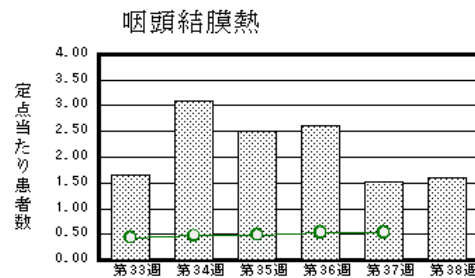
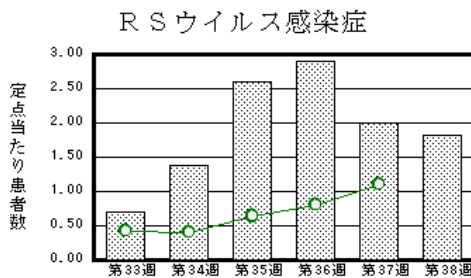
平成25年第38週 平成25年9月16日(月)～平成25年9月22日(日)

<http://www.kansen.pref.saga.jp>

佐賀県感染症情報センター

注目疾患の動向

- 【報告数の多い疾患】 RSウイルス感染症(42名) 咽頭結膜熱(37名) 感染性胃腸炎(34名)
突発性発しん(23名) 手足口病(18名)
- 【腸管出血性大腸菌感染症】1名(O121:1名)の報告がありました。手洗いや食材の十分な加熱等を心がけ予防に努めましょう。詳しくは佐賀県感染症情報センターのホームページを御覧ください。
<http://www.kansen.pref.saga.jp/kakotopics/kakotopics/o157.1008/1570705.html>
- 【RSウイルス感染症】患者報告数は減少しました(46名→42名)が、全国と比較すると定点当たり患者数は多い状況が続いています。手洗いの励行で感染予防に努めましょう。詳しくは佐賀県感染症情報センターのホームページを御覧ください。
<http://www.kansen.pref.saga.jp/kakotopics/kakotopics/RSvirus1009/index.html>
- 【咽頭結膜熱】患者報告数は増加しました(35名→37名)。定点当たりの患者報告数が1.61で流行発生警報は継続中です。タオルの共用は避け、手洗い等の励行で予防に努めましょう。詳しくは佐賀県感染症情報センターのホームページを御覧ください。
<http://kansen.pref.saga.jp/kakotopics/kakotopics/intouketumaku0808/tem.html>



棒グラフは佐賀県、折れ線グラフは全国の数値を表しています。

各疾患の動向グラフについては佐賀県感染症情報センターのホームページを御覧ください。 <http://www.kansen.pref.saga.jp>

全国版感染症週報(IDWR) 2013年第36週号(9月2日～9月8日)要点

・ 発生動向総覧	< 第36週 > 咽頭結膜熱の定点当たり報告数は3週連続で増加し、過去5年間の同時期と比較してやや多い / その他最新動向
・ 注目すべき感染症	< RSウイルス感染症 > 2013年の報告数は第25週から徐々に増加傾向がみられ、第36週の報告数は2,551例となった。 < パラチフス - カンボジア渡航後の感染者増加 > パラチフスA菌の感染によって起こる全身性感染症で、2013年は8月末までで累積36例が報告されている。
・ 病原体情報	RSウイルス2010～2013年
・ 速報	< 今週は該当記事はありません >
・ 海外感染症情報	世界におけるインフルエンザ流行状況
・ 感染症の話	< 今週はお休みです >

詳細は国立感染症研究所感染症疫学センターのホームページを御覧ください。

<http://www.nih.go.jp/niid/ja/from-idsc.html>

全数届出の感染症(佐賀県)

別紙参照

佐賀県感染症発生動向調査

〔定点報告:五類感染症(週報分)〕

平成25年第**38**週 平成25年9月16日(月)～平成25年9月22日(日)

定点種別 (定点数)	管轄保健福祉 事務所 病名	佐賀中部	鳥栖	唐津	伊万里	杵藤	計	前週	全国 (第37週)
インフルエンザ (39)	インフルエンザ (鳥インフルエンザを除く)								107 0.02
小児科 (23)	RSウイルス感染症		8 2.67	18 4.50	11 3.67	5 1.00	42 1.83	46 2.00	3,469 1.11
	咽頭結膜熱	3 0.38	11 3.67	7 1.75	9 3.00	7 1.40	37 1.61	35 1.52	1,663 0.53
	A群溶血性レンサ球菌咽頭炎	1 0.13	1 0.33	3 0.75	1 0.33	2 0.40	8 0.35	14 0.61	2,682 0.86
	感染性胃腸炎	5 0.63	22 7.33	1 0.25	5 1.67	1 0.20	34 1.48	35 1.52	9,521 3.05
	水痘	4 0.50	1 0.33		1 0.33	2 0.40	8 0.35	8 0.35	1,427 0.46
	手足口病	2 0.25	7 2.33	6 1.50	3 1.00		18 0.78	28 1.22	12,362 3.96
	伝染性紅斑	1 0.13					1 0.04	1 0.04	152 0.05
	突発性発しん	9 1.13	5 1.67	4 1.00	2 0.67	3 0.60	23 1.00	14 0.61	1,891 0.61
	百日咳							2 0.09	43 0.01
	ヘルパンギーナ	4 0.50	1 0.33				5 0.22	2 0.09	3,361 1.08
流行性耳下腺炎			4 1.00			7 1.40	14 0.61	719 0.23	
眼科 (4)	急性出血性結膜炎							1 0.25	8 0.01
	流行性角結膜炎	1 0.50					1 0.25	5 1.25	549 0.81
基幹 (6)	細菌性髄膜炎								3 0.01
	無菌性髄膜炎								34 0.07
	マイコプラズマ肺炎	3 1.50	2 2.00			1 1.00	6 1.00	5 0.83	190 0.41
	クラミジア肺炎 (オウム病を除く)								6 0.01

インフルエンザは、小児科定点+内科定点。

細字は定点当たり患者数

佐賀県感染症発生動向調査(定点報告:五類感染症)

平成25年第38週 平成25年9月16日(月)～平成25年9月22日(日)

インフルエンザ 定点	インフルエ ンザ(鳥イン フルエンザ を除く)	小児科 定点	RSウイル ス感染症	咽頭結膜 熱	A群溶血 性レンサ 球菌咽頭 炎	感染性胃 腸炎	水痘	手足口病	伝染性紅 斑	突発性発 しん	百日咳	ヘルパン ギーナ	流行性耳 下腺炎	眼科・基幹 定点	急性出血 性結膜炎	流行性角 結膜炎	細菌性髄 膜炎	無菌性髄 膜炎	マイコプラ ズマ肺炎	クラミジア 肺炎(オウ ム病を除 く)	
0～5ヶ月		0～5ヶ月	4			1				1				0～5ヶ月							
6～11ヶ月		6～11ヶ月	13	3		2		1		10				6～11ヶ月						1	
1歳		1歳	18	8		8	1	8		12				3	1歳						
2歳		2歳	2	6		4	3	6				4		1	2歳					1	
3歳		3歳	1	5		7	2	2	1					3	3歳						
4歳		4歳	4	7	1	2	2	1				1		3	4歳					1	
5歳		5歳		3	1										5歳						
6歳		6歳		2	2										6歳						
7歳		7歳		1	1	3								1	7歳						
8歳		8歳		1		1									8歳						
9歳		9歳		1	1	1									9歳						
10歳～14歳		10歳～14歳			2	2									10歳～14歳					1	
15歳～19歳		15歳～19歳													15歳～19歳						
20歳～29歳		20歳以上				3									20歳～29歳						
30歳～39歳															30歳～39歳		1				1
40歳～49歳															40歳～49歳						
50歳～59歳															50歳～59歳						
60歳～69歳															60歳～69歳						1
70歳～79歳															70歳以上						
80歳以上																					
合計		合計	42	37	8	34	8	18	1	23		5	11	合計		1				6	
前期計		前期計	46	35	14	35	8	28	1	14	2	2	14	前期計	1	5				5	
当期間/前	***	当期間/前	0.91	1.06	0.57	0.97	1	0.64	1	1.64		2.5	0.79	当期間/前		0.2	***	***	1.2	***	
増減数		増減数	-4	2	-6	-1		-10		9	-2	3	-3	増減数	-1	-4				1	

***は前期計が"0"のとき

佐賀県感染症発生動向調査週報

<http://www.kansen.pref.saga.jp>

佐賀県感染症情報センター

全数届出の感染症(佐賀県)

平成25年第**38**週

平成25年9月16日(月)～平成25年9月22日(日)

疾病名	結核 (二類感染症)	腸管出血性大腸菌感染症 (O121) (三類感染症)
患者 (住所又は所在地)		園児1名(男児) 佐賀中部保健福祉事務所管内
感染原因・感染経路	不明	不明
無症状病原体保有者	1名	0名
平成25年届出累計	150名(今週1名)	59名(今週1名)
平成24年	同期累計	124名
	届出累計	181名

疾病名	クロイツフェルト・ヤコブ病 (五類感染症)	風しん (五類感染症)
患者	1名(80歳代男性)	1名(20歳代女性)
感染原因・感染経路	不明	不明
平成25年届出累計	2名(今週1名)	42名(今週1名)
平成24年	同期累計	2名
	届出累計	3名