

# 佐賀県感染症発生動向調査週報・月報

平成25年第37週 平成25年9月9日(月)～平成25年9月15日(日)

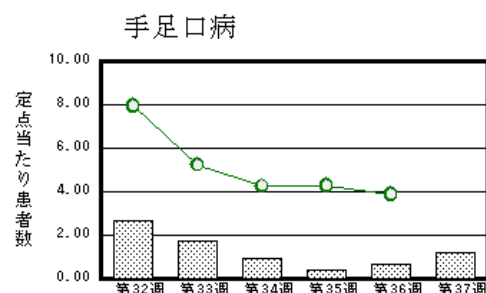
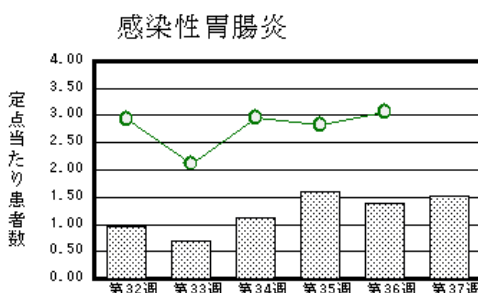
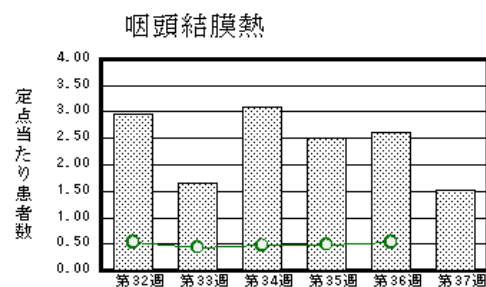
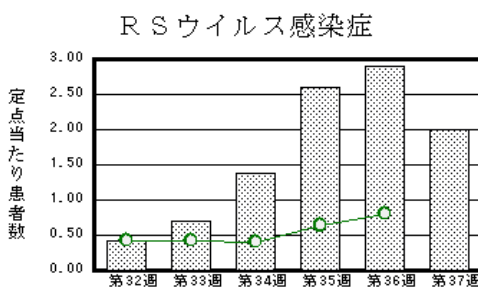
平成25年 8月 平成25年8月1日(木)～平成25年8月31日(土)

<http://www.kansen.pref.saga.jp>

佐賀県感染症情報センター

## 注目疾患の動向

- 【報告数の多い疾患】 RSウイルス感染症(46名) 咽頭結膜熱、感染性胃腸炎(35名)  
手足口病(28名) A群溶血性レンサ球菌咽頭炎、突発性発しん、流行性耳下腺炎(14名)
- 【腸管出血性大腸菌感染症】3名(O157:3名)の報告がありました。手洗いや食材の十分な加熱等を心がけ予防に努めましょう。詳しくは佐賀県感染症情報センターのホームページを御覧ください。  
<http://www.kansen.pref.saga.jp/kakotopics/kakotopics/o157.1008/1570705.html>
- 【RSウイルス感染症】患者報告数は減少しました(67名 46名)が、全国と比較すると定点当たり患者数は多い状況が続いています。手洗いの励行で感染予防に努めましょう。詳しくは佐賀県感染症情報センターのホームページを御覧ください。  
<http://www.kansen.pref.saga.jp/kakotopics/kakotopics/RSvirus1009/index.html>
- 【咽頭結膜熱】患者報告数は減少しました(60名 35名)が、定点当たりの患者報告数は1.52で流行発生警報は継続中です。タオルの共用は避け、手洗い等の励行で予防に努めましょう。詳しくは佐賀県感染症情報センターのホームページを御覧ください。  
<http://kansen.pref.saga.jp/kakotopics/kakotopics/intouketumaku0808/tem.html>



棒グラフは佐賀県、折れ線グラフは全国の数値を表しています。

各疾患の動向グラフについては佐賀県感染症情報センターのホームページを御覧ください。 <http://www.kansen.pref.saga.jp>

## 全国版感染症週報(IDWR) 2013年第35週号(8月26日～9月1日)要点

・ 発生動向総覧	< 第35週 > 咽頭結膜熱の定点当たり報告数は2週連続で増加し、過去5年間の同時期と比較してやや多い / その他最新動向
・ 注目すべき感染症	< 先天性風疹症候群 > 2005～2011年まで、年0～2例で推移していたが、2012年には5例、2013年第35週までには13例が報告されている
・ 病原体情報	無菌性髄膜炎患者から検出されているウイルス2013年
・ 速報	< 今週は該当記事はありません >
・ 海外感染症情報	中東呼吸器症候群(MERS)の発生状況について / 鳥インフルエンザA(H5N1)に感染した患者の発生状況について / 世界におけるインフルエンザ流行状況
・ 感染症の話	< 今週はお休みです >

詳細は国立感染症研究所感染症疫学センターのホームページを御覧ください。

<http://www.nih.go.jp/niid/ja/from-idsc.html>

# 佐賀県感染症発生動向調査週報

佐賀県感染症情報センター

http://www.kansen.pref.saga.jp

## 全数届出の感染症(佐賀県)

疾病名	結核 (二類感染症)		腸管出血性大腸菌感染症 (0157) (三類感染症)
患者*1 (住所又は所在地)	1名(70歳代男性)*2 佐賀中部保健福祉事務所管内	1名(50歳代男性) 鳥栖保健福祉事務所管内	
感染原因・感染経路	不明		不明
無症状病原体保有者	0名		3名
平成25年届出累計	149名(今週2名)		58名(今週3名)
平成24年	同期累計	121名	72名
	届出累計	181名	78名

\*1 個別に提出されたもので、各患者間に関連はありません。

\*2 診断は平成25年第36週です。

## 佐賀県感染症発生動向調査

(定点報告:五類感染症(週報分))

平成25年第**37**週 平成25年9月9日(月)～平成25年9月15日(日)

定点種別 (定点数)	病名	管轄保健福祉事務所							計	前週	全国 (第36週)
		佐賀中部	鳥栖	唐津	伊万里	杵藤					
インフルエンザ (39)	インフルエンザ (鳥インフルエンザを除く)										68 0.01
小児科 (23)	RSウイルス感染症	1 0.13	14 4.67	17 4.25	8 2.67	6 1.20	46 2.00	67 2.91	2,551 0.81		
	咽頭結膜熱	2 0.25	4 1.33	8 2.00	12 4.00	9 1.80	35 1.52	60 2.61	1,674 0.53		
	A群溶血性レンサ球菌咽頭炎	6 0.75	1 0.33	6 1.50		1 0.20	14 0.61	18 0.78	2,447 0.78		
	感染性胃腸炎	8 1.00	16 5.33	1 0.25	1 0.33	9 1.80	35 1.52	32 1.39	9,627 3.06		
	水痘	2 0.25	1 0.33	1 0.25	3 1.00	1 0.20	8 0.35	12 0.52	1,531 0.49		
	手足口病	2 0.25		16 4.00	6 2.00	4 0.80	28 1.22	15 0.65	12,206 3.88		
	伝染性紅斑	1 0.13					1 0.04		111 0.04		
	突発性発しん	1 0.13	5 1.67	4 1.00	4 1.33		14 0.61	10 0.43	1,982 0.63		
	百日咳				2 0.67		2 0.09		33 0.01		
	ヘルパンギーナ		1 0.33			1 0.20	2 0.09	5 0.22	3,629 1.15		
眼科 (4)	流行性耳下腺炎	2 0.25		1 0.25	3 1.00	8 1.60	14 0.61	7 0.30	657 0.21		
	急性出血性結膜炎	1 0.50					1 0.25		8 0.01		
基幹 (6)	流行性角結膜炎	5 2.50					5 1.25	1 0.25	520 0.76		
	細菌性髄膜炎								6 0.01		
	無菌性髄膜炎							1 0.17	38 0.08		
	マイコプラズマ肺炎				2 2.00	3 3.00	5 0.83	3 0.50	151 0.32		
	クラミジア肺炎 (オウム病を除く)								14 0.03		

インフルエンザは、小児科定点 + 内科定点。

細字は定点当たり患者数

佐賀県感染症発生動向調査(定点報告:五類感染症)

平成25年第37週 平成25年9月9日(月)～平成25年9月15日(日)

インフルエンザ 定点	インフルエ ンザ(鳥イン フルエンザ を除く)	小児科 定点	RSウイル ス感染症	咽頭結膜 熱	A群溶血 性レンサ 球菌咽頭 炎	感染性胃 腸炎	水痘	手足口病	伝染性紅 斑	突発性発 しん	百日咳	ヘルパン ギーナ	流行性耳 下腺炎	眼科・基幹 定点	急性出血 性結膜炎	流行性角 結膜炎	細菌性髄 膜炎	無菌性髄 膜炎	マイコプラ ズマ肺炎	クラミジア 肺炎(オウ ム病を除 く)	
0～5ヶ月		0～5ヶ月	4			1								0～5ヶ月							
6～11ヶ月		6～11ヶ月	11	4		5		4		9				6～11ヶ月							
1歳		1歳	21	7	1	5	1	10		3		1	2	1歳						1	
2歳		2歳	5	10		1		5		1				2歳							
3歳		3歳	4	3	2	4	2	6	1				2	3歳							
4歳		4歳	1	4	3	6	2	1		1		1	4	4歳							
5歳		5歳		3	2	3	2						1	5歳							
6歳		6歳		1	2	1	1	1					3	6歳							
7歳		7歳		3	1	1					1		1	7歳							
8歳		8歳			2									8歳							
9歳		9歳												9歳							
10歳～14歳		10歳～14歳			1	5		1			1		1	10歳～14歳	1						
15歳～19歳		15歳～19歳												15歳～19歳						1	
20歳～29歳		20歳以上				3								20歳～29歳		1					
30歳～39歳														30歳～39歳							
40歳～49歳														40歳～49歳		2					
50歳～59歳														50歳～59歳							
60歳～69歳														60歳～69歳		1				3	
70歳～79歳														70歳以上		1					
80歳以上																					
合計		合計	46	35	14	35	8	28	1	14	2	2	14	合計	1	5				5	
前期計		前期計	67	60	18	32	12	15		10			5	前期計		1			1	3	
当期間/前	***	当期間/前	0.69	0.58	0.78	1.09	0.67	1.87	***	1.4	***	0.4	2	当期間/前	***	5	***		1.67	***	
増減数		増減数	-21	-25	-4	3	-4	13	1	4	2	-3	7	増減数	1	4			-1	2	

\*\*\*は前期計が"0"のとき



佐賀県感染症発生動向調査(定点報告:五類感染症月報分)

平成25年8月

[患者数:人]

	STD 定点数	性器クラミジア		性器ヘルペス		尖圭コンジローマ		淋菌感染症		合計		基幹 定点数	メチシリン耐性黄色ブドウ球菌感染症	ペニシリン耐性肺炎球菌感染症	薬剤耐性アシネクター感染症	薬剤耐性緑膿菌感染症	合計
		男	女	男	女	男	女	男	女	男	女						
佐賀中部	3	7	4		5	1		6		14	9	2					
鳥栖	1	1						2		3		1					
唐津	1		4				1		1	6	1						
伊万里	1	3		1				1		5		1					
杵藤	1		1								1	1					
合計	7	11	9	1	5	1	1	9	1	22	16	6	34				34
前期計		11	1	1	5	1	1	6	1	19	8		23				23
当期間/前期		1	9	1	1	1	1	1.5	1	1.16	2		1.48	***	***	***	1.48
増減数			8					3		3	8		11				11

[定点当たり患者数:人/定点]

	STD 定点数	性器クラミジア		性器ヘルペス		尖圭コンジローマ		淋菌感染症		合計		基幹 定点数	メチシリン耐性黄色ブドウ球菌感染症	ペニシリン耐性肺炎球菌感染症	薬剤耐性アシネクター感染症	薬剤耐性緑膿菌感染症	合計
		男	女	男	女	男	女	男	女	男	女						
佐賀中部	3	2.33	1.33		1.67	0.33		2		4.67	3	2					
鳥栖	1	1						2		3		1					
唐津	1		4				1		1	6	1						
伊万里	1	3		1				1		5		1					
杵藤	1		1								1	1					
合計	7	1.57	1.29	0.14	0.71	0.14	0.14	1.29	0.14	3.14	2.29	6	5.67				5.67
全国前月	974	1.17	1.23	0.32	0.47	0.33	0.22	0.71	0.19	2.53	2.11	470	3.57	0.54		0.08	4.19

[年齢階層別患者数:人]

	STD	性器クラミジア		性器ヘルペス		尖圭コンジローマ		淋菌感染症		合計		基幹	メチシリン耐性黄色ブドウ球菌感染症	ペニシリン耐性肺炎球菌感染症	薬剤耐性アシネクター感染症	薬剤耐性緑膿菌感染症	合計
		男	女	男	女	男	女	男	女	男	女						
0歳													1				1
1歳~4歳													1				1
5歳~9歳																	
10歳~14歳																	
15歳~19歳		4						2		6							
20歳~24歳		1	3				1	1		2	4						
25歳~29歳		3	2		1			1		4	3						
30歳~34歳		2	3					1		3	3						
35歳~39歳		1	1	1	1			2		4	2						
40歳~44歳					1			1		1	1		1				1
45歳~49歳						1		1		2			1				1
50歳~54歳											1		1				1
55歳~59歳					1						1		3				3
60歳~64歳																	
65歳~69歳									1		1		4				4
70歳以上					1						1		22				22
合計		11	9	1	5	1	1	9	1	22	16		34				34
前期計		11	1	1	5	1	1	6	1	19	8		23				23
当期間/前期		1	9	1	1	1	1	1.5	1	1.16	2		1.48	***	***	***	1.48
増減数			8					3		3	8		11				11

\*\*\*は前期計が"0"のとき