

# 佐賀県感染症発生動向調査週報・月報

平成25年第28週 平成25年7月8日(月)～平成25年7月14日(日)

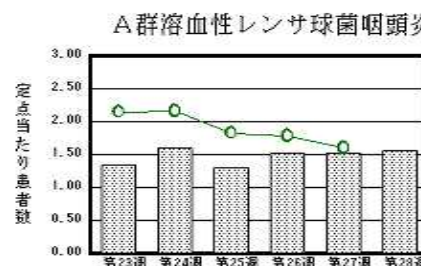
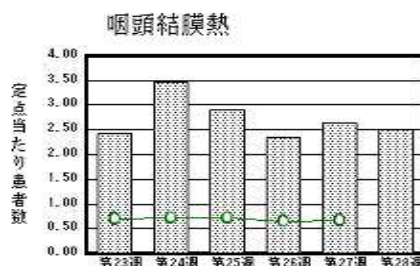
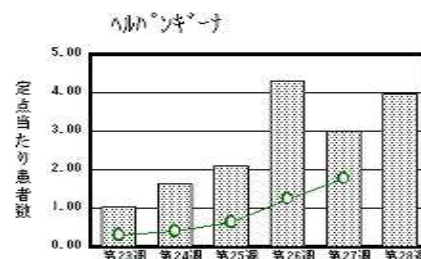
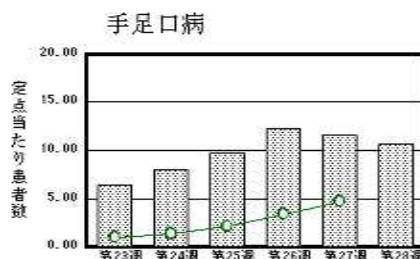
平成25年 6月 平成25年6月1日(土)～平成25年6月30日(日)

<http://www.kansen.pref.saga.jp>

佐賀県感染症情報センター

## 注目疾患の動向

- 1 【報告数の多い疾患】 手足口病(245名) ヘルパンギーナ(91名) 咽頭結膜熱(58名)  
A群溶血性レンサ球菌咽頭炎(36名) 感染性胃腸炎(33名)
- 2 【腸管出血性大腸菌感染症】2件18名(O121:1名、O157:17名)の報告がありました。手洗いや食材の十分な加熱等を心がけ予防に努めましょう。詳しくは佐賀県感染症情報センターのホームページを御覧ください。  
<http://www.kansen.pref.saga.jp/kakotopics/kakotopics/o157.1008/1570705.html>
- 3 【風しん】6名の患者報告がありました。全国では、減少傾向にありますが、依然として昨年よりも多い状況が続いています。予防接種等により感染予防に努めましょう。詳しくは厚生労働省の「風しんについて」を御覧ください。  
[http://www.mhlw.go.jp/seisakunitsuite/bunya/kenkou\\_iryuu/kenkou/kekkaku-kansenshou/rubella/](http://www.mhlw.go.jp/seisakunitsuite/bunya/kenkou_iryuu/kenkou/kekkaku-kansenshou/rubella/)
- 4 【手足口病】患者報告数は減少しました(268名→245名)が、定点当たりの患者報告数は10.65で流行発生警報は継続中です。手洗い等の励行で予防に努めましょう。詳しくは佐賀県感染症情報センターのホームページを御覧ください。  
<http://www.kansen.pref.saga.jp/kakotopics/kakotopics/teasikutibyuu/topicst.html>
- 5 【咽頭結膜熱】患者報告数は減少しました(61名→58名)が、定点当たりの患者報告数は2.52で流行発生警報は継続中です。タオルの共用は避け、手洗い等の励行で予防に努めましょう。詳しくは佐賀県感染症情報センターのホームページを御覧ください。  
<http://kansen.pref.saga.jp/kakotopics/kakotopics/intouketumaku0808/tem.html>



棒グラフは佐賀県、折れ線グラフは全国の数値を表しています。

各疾患の動向グラフについては佐賀県感染症情報センターのホームページを御覧ください。<http://www.kansen.pref.saga.jp>

## 全国版感染症週報 (IDWR) 2013年第26週号 (6月24日～6月30日) 要点

・ 発生動向総覧	< 第26週 > 手足口病の定点当たり報告数は第19週以降増加が続いている / その他最新動向
・ 注目すべき感染症	< 今週は該当記事はありません >
・ 病原体情報	風疹ウイルス2012～2013年
・ 速報	< 今週は該当記事はありません >
・ 海外感染症情報	鳥インフルエンザA(H7N9)の患者が発生しています / 中東呼吸器症候群 (MERS) の発生状況について
・ 感染症の話	< 今週はお休みです >

詳細は国立感染症研究所感染症疫学センターのホームページを御覧ください。

<http://www.nih.go.jp/niid/ja/from-idsc.html>

## 全数届出の感染症(佐賀県)

## 別紙参照

## 佐賀県感染症発生動向調査

(定点報告:五類感染症(週報分))

平成25年第28週 平成25年7月8日(月)～平成25年7月14日(日)

定点種別 (定点数)	管轄保健福祉 事務所 病名	佐賀中部	鳥栖	唐津	伊万里	杵藤	計	前週	全国 (第27週)
		インフルエンザ (39)	インフルエンザ (鳥インフルエンザを除く)				1 0.20		1 0.03
小児科 (23)	RSウイルス感染症		1 0.33				1 0.04	1 0.04	511 0.16
	咽頭結膜熱	8 1.00	10 3.33	4 1.00	33 11.00	3 0.60	58 2.52	61 2.65	2,078 0.66
	A群溶血性レンサ球菌咽頭炎	11 1.38	2 0.67	16 4.00	2 0.67	5 1.00	36 1.57	35 1.52	5,043 1.60
	感染性胃腸炎	17 2.13	8 2.67	3 0.75	1 0.33	4 0.80	33 1.43	30 1.30	13,160 4.18
	水痘	6 0.75	1 0.33	3 0.75	3 1.00	7 1.40	20 0.87	16 0.70	2,916 0.93
	手足口病	56 7.00	34 11.33	33 8.25	38 12.67	84 16.80	245 10.65	268 11.65	14,878 4.73
	伝染性紅斑	1 0.13					1 0.04		304 0.10
	突発性発しん	4 0.50	3 1.00	2 0.50	5 1.67	3 0.60	17 0.74	20 0.87	2,054 0.65
	百日咳	1 0.13			1 0.33		2 0.09	1 0.04	36 0.01
	ヘルパンギーナ	38 4.75	18 6.00	5 1.25	11 3.67	19 3.80	91 3.96	69 3.00	5,609 1.78
流行性耳下腺炎	2 0.25	1 0.33	2 0.50			6 1.20	10 0.43	994 0.32	
眼科 (4)	急性出血性結膜炎								18 0.03
	流行性角結膜炎	1 0.50					1 0.25	2 0.50	441 0.65
基幹 (6)	細菌性髄膜炎							1 0.17	13 0.03
	無菌性髄膜炎								30 0.06
	マイコプラズマ肺炎	2 1.00			1 1.00		3 0.50	4 0.67	222 0.47
	クラミジア肺炎 (オウム病を除く)								14 0.03

インフルエンザは、小児科定点 + 内科定点。

細字は定点当たり患者数

佐賀県感染症発生動向調査(定点報告:五類感染症)

平成25年第28週 平成25年7月8日(月)～平成25年7月14日(日)

インフルエンザ 定点	インフルエ ンザ(鳥イン フルエンザ を除く)	小児科 定点	RSウイル ス感染症	咽頭結膜 熱	A群溶血 性レンサ 球菌咽頭 炎	感染性胃 腸炎	水痘	手足口病	伝染性紅 斑	突発性発 しん	百日咳	ヘルパン ギーナ	流行性耳 下腺炎	眼科・基幹 定点	急性出血 性結膜炎	流行性角 結膜炎	細菌性髄 膜炎	無菌性髄 膜炎	マイコプラ ズマ肺炎	クラミジア 肺炎(オウ ム病を除 く)	
0～5ヶ月		0～5ヶ月				1		2		1				0～5ヶ月							
6～11ヶ月		6～11ヶ月			1	2	1	29		4		9		6～11ヶ月							
1歳		1歳	1	11	5	3	4	100	1	12		26	2	1歳							
2歳		2歳		8	2	3	7	40				17		2歳						1	
3歳		3歳		6	6	6	2	35				15	1	3歳							
4歳		4歳		14	8	4	2	14				9	5	4歳							
5歳		5歳		6	4	1		11				7		5歳							
6歳		6歳		3	4	1	2	7				3	2	6歳							
7歳		7歳		2	1	1	2	4				1		7歳							
8歳		8歳		5	3	3		2				1		8歳							
9歳		9歳		1	1									9歳							
10歳～14歳		10歳～14歳		2	1	3					1	3	1	10歳～14歳							
15歳～19歳		15歳～19歳				3					1			15歳～19歳							
20歳～29歳	1	20歳以上				2		1						20歳～29歳		1					
30歳～39歳														30歳～39歳							
40歳～49歳														40歳～49歳							
50歳～59歳														50歳～59歳							
60歳～69歳														60歳～69歳							
70歳～79歳														70歳以上							2
80歳以上																					
合計	1	合計	1	58	36	33	20	245	1	17	2	91	11	合計		1					3
前期計	4	前期計	1	61	35	30	16	268		20	1	69	10	前期計		2	1				4
当期間/前	0.25	当期間/前	1	0.95	1.03	1.1	1.25	0.91	***	0.85	2	1.32	1.1	当期間/前	***	0.5		***		0.75	***
増減数	-3	増減数		-3	1	3	4	-23	1	-3	1	22	1	増減数		-1	-1				-1

\*\*\*は前期計が"0"のとき

Table with 81 columns representing various diseases and syndromes, and rows representing weekly periods (1-52). The table includes categories like '一類', '二類', '指定三類', '四類', and '五類'. The bottom section contains summary rows for total counts and weekly averages for '全国27週' and '全国累計'.

(1)重症急性性呼吸器症候群については、病原体がコロナウイルス属SARSコロナウイルスであるものに限る。(3)重症熱性血小板減少症候群については、病原体がフレボウイルス属SFVウイルスであるものに限る。(6)急性脳炎については、ウエストナイル脳炎、西部馬脳炎、ダニ媒介性脳炎、東部馬脳炎、日本脳炎、ベネズエラ馬脳炎及びリフトバレー熱を除く。(14)高インフルエンザ(H7N9)の配置については、システム上の懸念として指定感染症がないことから、便宜的に類型を2類としているため。

全数届出の感染症(佐賀県)

平成25年第28週

平成25年7月8日(月)～平成25年7月14日(日)

疾病名	結核 (二類感染症)	
患者*1 (住所又は所在地)	2名(60歳代男性) 佐賀中部保健福祉事務所管内	1名(80歳代男性) 鳥栖保健福祉事務所管内
	1名(60歳代女性) 伊万里保健福祉事務所管内	2名(60歳代男性、80歳代男性) 杵藤保健福祉事務所管内
感染原因・感染経路	不明	
無症状病原体保有者	3名	
平成25年届出累計*2	114名(今週9名)	
平成24年	同期累計	75名
	届出累計	181名

\*1 個別に提出されたもので、各患者間に関連はありません

\*2 第6週に届出のあった1名が削除されたため累計が減っています

疾病名	腸管出血性大腸菌感染症 (O121) (三類感染症)	腸管出血性大腸菌感染症 (O157) (三類感染症)
患者 (住所又は所在地)		1名(90歳代女性)*2 唐津保健福祉事務所管内
感染原因・感染経路	不明	不明
無症状病原体保有者	1名*1	16名
平成25年届出累計	29名(今週18名)	
平成24年	同期累計	40名
	届出累計	78名

\*1 平成25年7月9日付プレスリリース関連

\*2 平成25年7月15日付プレスリリース関連

疾病名	風しん (五類感染症)	
患者	6名(20歳代女性1名、30歳代男性2名、 40歳代女性1名、50歳代男性2名)	
感染原因・感染経路	不明	
平成25年届出累計	32名(今週6名)	
平成24年	同期累計	1名
	届出累計	1名

佐賀県感染症発生動向調査(定点報告:五類感染症月報分)

平成25年6月

[患者数:人]

	STD 定点数	性器クラミジア		性器ヘルペス		尖圭コンジローマ		淋菌感染症		合計		基幹 定点数	メチシリン耐性黄色ブドウ球菌感染症	ペニシリン耐性肺炎球菌感染症	薬剤耐性アシネタクター感染症	薬剤耐性緑膿菌感染症	合計
		男	女	男	女	男	女	男	女	男	女						
佐賀中部	3	8	3		4			2		10	7	2					
鳥栖	1	2						1		3		1					
唐津	1		2								2	1					
伊万里	1	1		1				2		4		1					
杵藤	1		1								1	1					
合計	7	11	6	1	4			5		17	10	6	19				19
前期計		15	5	1	9	1		7		24	14		16	1			17
当期間/前期		0.73	1.2	1	0.44		***	0.71	***	0.71	0.71		1.19	0	***	***	1.12
増減数		-4	1		-5	-1		-2		-7	-4		3	-1			2

[定点当たり患者数:人/定点]

	STD 定点数	性器クラミジア		性器ヘルペス		尖圭コンジローマ		淋菌感染症		合計		基幹 定点数	メチシリン耐性黄色ブドウ球菌感染症	ペニシリン耐性肺炎球菌感染症	薬剤耐性アシネタクター感染症	薬剤耐性緑膿菌感染症	合計
		男	女	男	女	男	女	男	女	男	女						
佐賀中部	3	2.67	1		1.33			0.67		3.33	2.33	2					
鳥栖	1	2						1		3		1					
唐津	1		2								2	1					
伊万里	1	1		1				2		4		1					
杵藤	1		1								1	1					
合計	7	1.57	0.86	0.14	0.57			0.71		2.43	1.43	6	3.17				3.17
全国前月	968	1.11	1.15	0.31	0.5	0.28	0.21	0.61	0.14	2.31	2	468	3.51	0.69		0.06	4.26

[年齢階層別患者数:人]

	STD	性器クラミジア		性器ヘルペス		尖圭コンジローマ		淋菌感染症		合計		基幹	メチシリン耐性黄色ブドウ球菌感染症	ペニシリン耐性肺炎球菌感染症	薬剤耐性アシネタクター感染症	薬剤耐性緑膿菌感染症	合計
		男	女	男	女	男	女	男	女	男	女						
0歳																	
1歳~4歳																	
5歳~9歳													1				1
10歳~14歳																	
15歳~19歳		2	1							2	1						
20歳~24歳		3	2	1	1			1		5	3						
25歳~29歳		1	3							1	3						
30歳~34歳		2			1			2		4	1						
35歳~39歳		1								1							
40歳~44歳		2						2		4							
45歳~49歳																	
50歳~54歳																	
55歳~59歳					1						1		1				1
60歳~64歳													1				1
65歳~69歳													3				3
70歳以上					1						1		13				13
合計		11	6	1	4			5		17	10		19				19
前期計		15	5	1	9	1		7		24	14		16	1			17
当期間/前期		0.73	1.2	1	0.44		***	0.71	***	0.71	0.71		1.19	0	***	***	1.12
増減数		-4	1		-5	-1		-2		-7	-4		3	-1			2

\*\*\*は前期計が"0"のとき