

# 佐賀県感染症発生動向調査週報

平成25年第22週 平成25年5月27日(月)～平成25年6月2日(日)

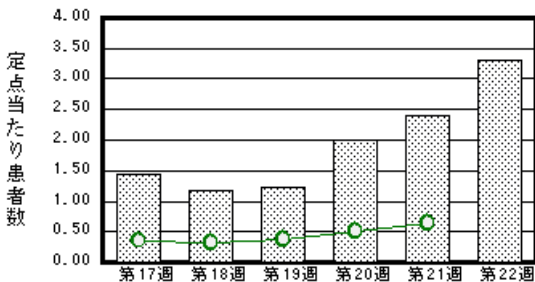
<http://www.kansen.pref.saga.jp>

佐賀県感染症情報センター

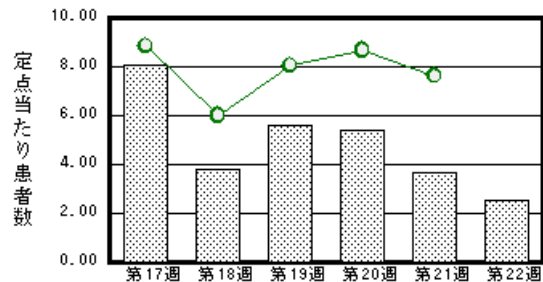
## 注目疾患の動向

- 1 【報告数の多い疾患】 手足口病(76名) 感染性胃腸炎(58名) 咽頭結膜熱(56名)  
A群溶血性レンサ球菌咽頭炎(39名) インフルエンザ(33名)
- 2 【風しん】1名の届出がありました。近畿地方や首都圏において患者報告数が多く、全国的にも拡がりを見せています。予防接種等により感染予防に努めましょう。詳しくは厚生労働省の「風しんについて」を御覧ください。  
[http://www.mhlw.go.jp/seisakunitsuite/bunya/kenkou\\_iryuu/kenkou/kekaku-kansenshou/rubella/](http://www.mhlw.go.jp/seisakunitsuite/bunya/kenkou_iryuu/kenkou/kekaku-kansenshou/rubella/)
- 3 【咽頭結膜熱】患者報告数が減少しましたが(61名 56名)、佐賀中部保健福祉事務所管内では増加している状況です。手洗い等の励行で予防に努めましょう。詳しくは佐賀県感染症情報センターのホームページを御覧ください。  
<http://kansen.pref.saga.jp/kakotopics/kakotopics/intouketumaku0808/tem.html>
- 4 【手足口病】患者報告数が増加しました(55名 76名)。特に唐津、鳥栖保健福祉事務所管内では、定点当たり報告数が多くなっています。タオルの共用は避け、手洗い等の励行で予防に努めましょう。詳しくは佐賀県感染症情報センターのホームページを御覧ください。  
<http://kansen.pref.saga.jp/kakotopics/kakotopics/intouketumaku0808/tem.html>

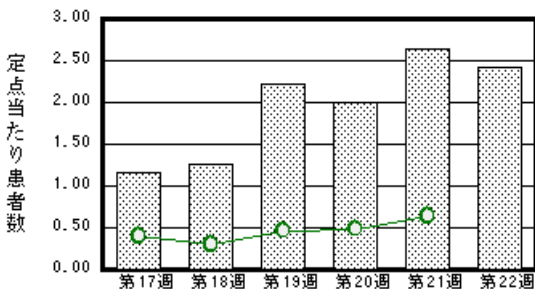
手足口病



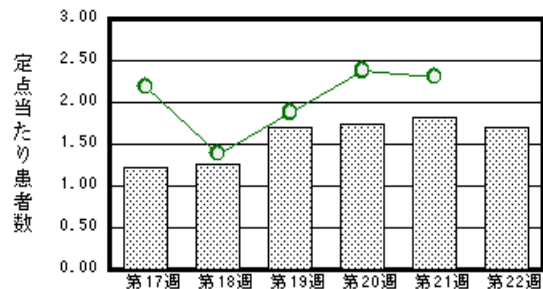
感染性胃腸炎



咽頭結膜熱



A群溶血性レンサ球菌咽頭炎



棒グラフは佐賀県、折れ線グラフは全国の数値を表しています。

各疾患の動向グラフについては佐賀県感染症情報センターのホームページを御覧ください。 <http://www.kansen.pref.saga.jp>

## 全国版感染症週報 (IDWR) 2013年第20週号 (5月13日～5月19日) 要点

・ 発生動向総覧	< 第20週 > 感染性胃腸炎の定点当たり報告数は2週連続で増加し、過去5年間の同時期と比較してやや多い / その他最新動向 < 4月 > 性感染症・薬剤耐性菌感染症について
・ 注目すべき感染症	< 今週は該当記事はありません >
・ 病原体情報	手足口病患者から検出されているウイルス2013年
・ 速報	< 今週は該当記事はありません >
・ 海外感染症情報	< 今週は該当記事はありません >
・ 感染症の話	< 今週はお休みです >

詳細は国立感染症研究所感染症疫学センターのホームページを御覧ください。  
<http://www.nih.go.jp/niid/ja/from-idsc.html>

全数届出の感染症(佐賀県)

別紙参照

佐賀県感染症発生動向調査

(定点報告:五類感染症(週報分))

平成25年第**22**週 平成25年5月27日(月)~平成25年6月2日(日)

定点種別 (定点数)	病名 <small>管轄保健福祉 事務所</small>	佐賀県					計	前週	全国 (第21週)
		佐賀中部	鳥栖	唐津	伊万里	杵藤			
インフルエンザ (39)	インフルエンザ (鳥インフルエンザを除く)	13 1.00	5 1.00	1 0.14		15 1.67	34 0.87	102 2.62	5,981 1.21
小児科 (23)	RSウイルス感染症							2 0.09	429 0.14
	咽頭結膜熱	13 1.63	9 3.00	12 3.00	18 6.00	4 0.80	56 2.43	61 2.65	2,015 0.64
	A群溶血性レンサ球菌咽頭炎	8 1.00	6 2.00	11 2.75	8 2.67	6 1.20	39 1.70	42 1.83	7,276 2.31
	感染性胃腸炎	16 2.00	12 4.00	8 2.00	4 1.33	18 3.60	58 2.52	84 3.65	24,042 7.63
	水痘	4 0.50	4 1.33	12 3.00		2 0.40	22 0.96	22 0.96	4,713 1.50
	手足口病	8 1.00	17 5.67	28 7.00	4 1.33	19 3.80	76 3.30	55 2.39	2,003 0.64
	伝染性紅斑							2 0.09	301 0.10
	突発性発しん	2 0.25	8 2.67	3 0.75	7 2.33	7 1.40	27 1.17	22 0.96	2,141 0.68
	百日咳								29 0.01
	ヘルパンギーナ	4 0.50	4 1.33			13 2.60	21 0.91	21 0.91	465 0.15
	流行性耳下腺炎		3 1.00	5 1.25		11 2.20	19 0.83	18 0.78	888 0.28
眼科 (4)	急性出血性結膜炎								19 0.03
	流行性角結膜炎			1 1.00			1 0.25		486 0.71
基幹 (6)	細菌性髄膜炎								8 0.02
	無菌性髄膜炎								16 0.03
	マイコプラズマ肺炎	2 1.00					2 0.33	11 1.83	241 0.51
	クラミジア肺炎 (オウム病を除く)								19 0.04

インフルエンザは、小児科定点 + 内科定点。

細字は定点当たり患者数

佐賀県感染症発生動向調査(定点報告:五類感染症)

平成25年第22週 平成25年5月27日(月)～平成25年6月2日(日)

インフルエンザ 定点	インフルエンザ(鳥インフルエンザを除く)	小児科 定点	RSウイルス感染症	咽頭結膜熱	A群溶血性レンサ球菌咽頭炎	感染性胃腸炎	水痘	手足口病	伝染性紅斑	突発性発しん	百日咳	ヘルパンギーナ	流行性耳下腺炎	眼科・基幹 定点	急性出血性結膜炎	流行性角結膜炎	細菌性髄膜炎	無菌性髄膜炎	マイコプラズマ肺炎	クラミジア肺炎(オウム病を除く)	
0～5ヶ月		0～5ヶ月		1		1	1			2				0～5ヶ月							
6～11ヶ月		6～11ヶ月		4		4	2	9		14		2		6～11ヶ月							
1歳		1歳		12		10	6	41		9		6	1	1歳							
2歳	1	2歳		11	4	9	3	14		2		8	4	2歳							
3歳	1	3歳		13	6	5	6	10				2		3歳							
4歳	1	4歳		5	6	2	1					1	5	4歳						1	
5歳	6	5歳		4	9	5	1	1				1	4	5歳						1	
6歳	3	6歳		4	7	3	2					1	2	6歳							
7歳	3	7歳		1	4	7							1	7歳							
8歳	3	8歳		1	1	2							1	8歳							
9歳	3	9歳												9歳							
10歳～14歳	7	10歳～14歳			1	8		1					1	10歳～14歳							
15歳～19歳		15歳～19歳												15歳～19歳							
20歳～29歳	1	20歳以上			1	2								20歳～29歳							
30歳～39歳	3													30歳～39歳							
40歳～49歳	2													40歳～49歳							
50歳～59歳														50歳～59歳		1					
60歳～69歳														60歳～69歳							
70歳～79歳														70歳以上							
80歳以上																					
合計	34	合計		56	39	58	22	76		27		21	19	合計		1				2	
前期計	102	前期計	2	61	42	84	22	55	2	22		21	18	前期計						11	
当期間/前	0.33	当期間/前		0.92	0.93	0.69	1	1.38		1.23	***	1	1.06	当期間/前	***	***	***	***		0.18	***
増減数	-68	増減数	-2	-5	-3	-26		21	-2	5			1	増減数		1				-9	

\*\*\*は前期計が"0"のとき



## 佐賀県感染症発生動向調査週報

http://www.kansen.pref.saga.jp

佐賀県感染症情報センター

全数届出の感染症(佐賀県)

平成25年第22週

平成25年5月27日(月)～平成25年6月2日(日)

疾病名	結核 (二類感染症)		
患者*1 (住所又は所在地)	2名(80歳代男性、70歳代女性*2) (佐賀中部保健福祉事務所管内)	2名(70歳代女性) (鳥栖保健福祉事務所管内)	1名(80歳代女性) (杵藤保健福祉事務所管内)
感染原因・感染経路	不明		
無症状病原体保有者	1名		
平成25年届出累計	78名(今週6名)		
平成24年	同期累計	55名	
	届出累計	181名	

\*1 個別に届出されたもので、各患者間に関連はありません。

\*2 診断は第17週です。

疾病名	劇症型溶血性レンサ球菌感染症 (五類感染症)	後天性免疫不全症候群 (五類感染症)	風しん (五類感染症)
患者	1名(80歳代男性)	1名(60歳代男性)*1	1名(小学生高学年男児)
感染原因・感染経路	不明	同性間性的接触	不明
無症状病原体保有者	0名	1名*2	
平成25年届出累計	1名(今週1名)	4名(今週2名)	8名(今週1名)
平成24年	同期累計	2名	1名
	届出累計	1名	4名

\*1、\*2 診断は第21週です。