

佐賀県感染症発生動向調査週報

平成25年第17週 平成25年4月22日(月)～平成25年4月28日(日)

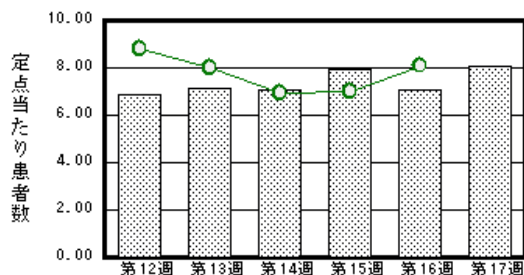
<http://www.kansen.pref.saga.jp>

佐賀県感染症情報センター

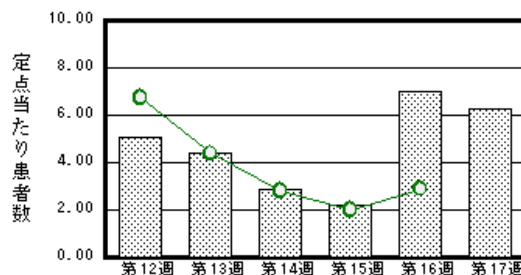
注目疾患の動向

- 1 【報告数の多い疾患】 インフルエンザ(245名) 感染性胃腸炎(185名) 水痘(43名) 手足口病(33名)
A群溶血性レンサ球菌咽頭炎、突発性発しん(28名)
- 2 【インフルエンザ】患者報告数が減少し(273名 245名:迅速診断キットでA型14名、B型229名、型不明2名)、定点当たりの患者報告数は6.28となりました。日ごろから十分な睡眠とバランスのよい食事を心がけ、石けんによるこまめな手洗いにより感染予防に努めましょう。詳しくは佐賀県感染症情報センターのホームページを御覧ください。
<http://www.kansen.pref.saga.jp/influenza/influenza.html>
- 3 【風しん】1名の届出がありました。近畿地方や首都圏において患者報告数が多くなっていますので、予防接種等により感染予防に努めましょう。詳しくは厚生労働省の「風しんについて」を御覧ください。
http://www.mhlw.go.jp/seisakunitsuite/bunya/kenkou_iryuu/kenkou/kekaku-kansenshou/rubella/

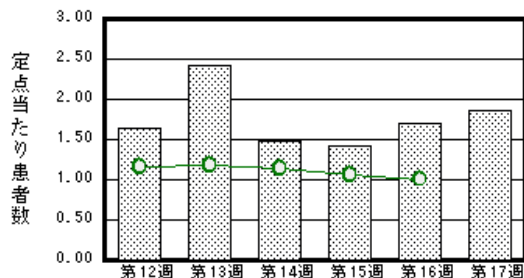
感染性胃腸炎



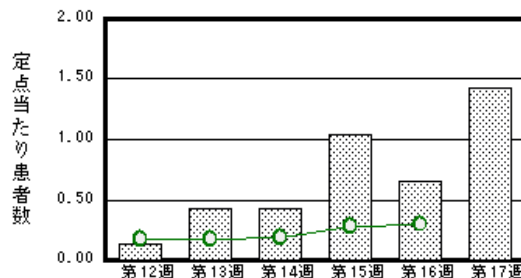
インフルエンザ



水痘



手足口病



棒グラフは佐賀県、折れ線グラフは全国の数値を表しています。

各疾患の動向グラフについては佐賀県感染症情報センターのホームページを御覧ください。 <http://www.kansen.pref.saga.jp>

全国版感染症週報 (IDWR) 2013年第15週号 (4月8日～4月14日) 要点

| | |
|------------|--|
| ・ 発生動向総覧 | < 第15週 > 咽頭結膜熱の定点当たり報告数は増加した / その他最新動向 < 3月 > 性感染症・薬剤耐性菌感染症について |
| ・ 注目すべき感染症 | < 今週は該当記事はありません > |
| ・ 病原体情報 | 風疹ウイルス2012～2013年 |
| ・ 速報 | < 今週は該当記事はありません > |
| ・ 海外感染症情報 | 中国でインフルエンザA(H7N9)の患者が発生しました |
| ・ 感染症の話 | < 今週はお休みです > |

詳細は国立感染症研究所感染症疫学センターのホームページを御覧ください。

<http://www.nih.go.jp/niid/ja/from-idsc.html>

全数届出の感染症(佐賀県)

別紙参照

佐賀県感染症発生動向調査

(定点報告:五類感染症(週報分))

平成25年第17週 平成25年4月22日(月)～平成25年4月28日(日)

| 定点種別 (定点数) | 管轄保健福祉 事務所 病名 | 佐賀中部 | 鳥栖 | 唐津 | 伊万里 | 杵藤 | 計 | 前週 | 全国 (第16週) |
|---------------|----------------------|-----------------|----------|---------|----------|----------|----------|----------|--------------|
| | | インフルエンザ (39) | 96 7.38 | 28 5.60 | 28 4.00 | 66 13.20 | 27 3.00 | 245 6.28 | 273 7.00 |
| 小児科 (23) | RSウイルス感 染症 | | 1 0.33 | 5 1.25 | | 1 0.20 | 7 0.30 | 13 0.57 | 549 0.17 |
| | 咽頭結膜熱 | 1 0.13 | 16 5.33 | 9 2.25 | 1 0.33 | | 27 1.17 | 19 0.83 | 1,106 0.35 |
| | A群溶血性レン サ球菌咽頭炎 | 8 1.00 | 4 1.33 | 8 2.00 | 5 1.67 | 3 0.60 | 28 1.22 | 31 1.35 | 6,616 2.10 |
| | 感染性胃腸炎 | 48 6.00 | 35 11.67 | 29 7.25 | 53 17.67 | 20 4.00 | 185 8.04 | 162 7.04 | 25,524 8.10 |
| | 水痘 | 6 0.75 | 8 2.67 | 9 2.25 | 10 3.33 | 10 2.00 | 43 1.87 | 39 1.70 | 3,184 1.01 |
| | 手足口病 | 1 0.13 | 9 3.00 | 2 0.50 | 17 5.67 | 4 0.80 | 33 1.43 | 15 0.65 | 947 0.30 |
| | 伝染性紅斑 | | | | | | | | 273 0.09 |
| | 突発性発しん | 10 1.25 | 3 1.00 | 6 1.50 | 3 1.00 | 6 1.20 | 28 1.22 | 34 1.48 | 1,929 0.61 |
| | 百日咳 | | | | | | | 1 0.04 | 27 0.01 |
| | ヘルパンギーナ | 3 0.38 | | 1 0.25 | 1 0.33 | 5 1.00 | 10 0.43 | 15 0.65 | 143 0.05 |
| 流行性耳下腺炎 | 1 0.13 | 1 0.33 | 3 0.75 | 1 0.33 | 2 0.40 | 8 0.35 | 17 0.74 | 792 0.25 | |
| 眼科 (4) | 急性出血性結膜炎 | | | | | | | | 8 0.01 |
| | 流行性角結膜炎 | | | | | | | | 400 0.59 |
| 基幹 (5)* | 細菌性髄膜炎 | | | | | | | | 11 0.02 |
| | 無菌性髄膜炎 | | | | | | | 1 0.17 | 10 0.02 |
| | マイコプラズマ肺炎 | | | | 6 0.83 | | 6 0.83 | 6 1.00 | 241 0.52 |
| | クラミジア肺炎 (オウム病を除く) | | | | | | | | 20 0.04 |

インフルエンザは、小児科定点 + 内科定点。

細字は定点当たり患者数

*1医療機関が未提出のため、5医療機関となります。

佐賀県感染症発生動向調査(定点報告:五類感染症)

平成25年第17週 平成25年4月22日(月)~平成25年4月28日(日)

| インフルエンザ 定点 | インフルエンザ(鳥イン フルエンザを除く) | 小児科 定点 | RSウイルス 感染症 | 咽頭結膜 熱 | A群溶血 性レンサ 球菌咽頭 炎 | 感染性胃 腸炎 | 水痘 | 手足口病 | 伝染性紅 斑 | 突発性発 しん | 百日咳 | ヘルパン ギーナ | 流行性耳 下腺炎 | 眼科・基幹 定点 | 急性出血 性結膜炎 | 流行性角 結膜炎 | 細菌性髄 膜炎 | 無菌性髄 膜炎 | マイコプラ ズマ肺炎 | クラミジア 肺炎(オウ ム病を除 く) | | |
|---------------|--------------------------|-----------|---------------|-----------|---------------------------|------------|-----|------|-----------|------------|-----|-------------|-------------|-------------|--------------|-------------|------------|------------|---------------|------------------------------|----|-----|
| 0~5ヶ月 | | 0~5ヶ月 | 1 | | | 1 | 1 | 1 | | 1 | | | | 0~5ヶ月 | | | | | | | | |
| 6~11ヶ月 | 2 | 6~11ヶ月 | | 3 | | 16 | 5 | 9 | | 11 | | | | 6~11ヶ月 | | | | | | | | |
| 1歳 | 6 | 1歳 | 5 | 9 | 1 | 45 | 10 | 17 | | 15 | | 3 | | 1歳 | | | | | | | | |
| 2歳 | 12 | 2歳 | 1 | 5 | 1 | 19 | 11 | 6 | | | | 3 | 4 | 2歳 | | | | | | | | |
| 3歳 | 12 | 3歳 | | 3 | 1 | 18 | 7 | | | 1 | | 3 | 1 | 3歳 | | | | | | | | |
| 4歳 | 12 | 4歳 | | 2 | 7 | 19 | 6 | | | | | | 1 | 4歳 | | | | | | | | |
| 5歳 | 34 | 5歳 | | 3 | 5 | 19 | 2 | | | | | | 2 | 5歳 | | | | | | | | |
| 6歳 | 22 | 6歳 | | 1 | 3 | 12 | 1 | | | | | 1 | | 6歳 | | | | | | | | |
| 7歳 | 26 | 7歳 | | 1 | 3 | 12 | | | | | | | | 7歳 | | | | | | | | |
| 8歳 | 16 | 8歳 | | | 5 | 6 | | | | | | | | 8歳 | | | | | | | | |
| 9歳 | 8 | 9歳 | | | 1 | 6 | | | | | | | | 9歳 | | | | | | | | |
| 10歳~14歳 | 52 | 10歳~14歳 | | | 1 | 8 | | | | | | | | 10歳~14歳 | | | | | | | | |
| 15歳~19歳 | 9 | 15歳~19歳 | | | | 1 | | | | | | | | 15歳~19歳 | | | | | | | 2 | |
| 20歳~29歳 | 9 | 20歳以上 | | | | 3 | | | | | | | | 20歳~29歳 | | | | | | | 2 | |
| 30歳~39歳 | 9 | | | | | | | | | | | | | 30歳~39歳 | | | | | | | | |
| 40歳~49歳 | 7 | | | | | | | | | | | | | 40歳~49歳 | | | | | | | | |
| 50歳~59歳 | 4 | | | | | | | | | | | | | 50歳~59歳 | | | | | | | | |
| 60歳~69歳 | 4 | | | | | | | | | | | | | 60歳~69歳 | | | | | | | 1 | |
| 70歳~79歳 | 1 | | | | | | | | | | | | | 70歳以上 | | | | | | | 1 | |
| 80歳以上 | | | | | | | | | | | | | | | | | | | | | | |
| 合計 | 245 | 合計 | 7 | 27 | 28 | 185 | 43 | 33 | | 28 | | 10 | 8 | 合計 | | | | | | | 6 | |
| 前期計 | 273 | 前期計 | 13 | 19 | 31 | 162 | 39 | 15 | | 34 | 1 | 15 | 17 | 前期計 | | | | | | | 1 | 6 |
| 当期間/前 | 0.90 | 当期間/前 | 0.54 | 1.42 | 0.9 | 1.14 | 1.1 | 2.2 | *** | 0.82 | | 0.67 | 0.47 | 当期間/前 | *** | *** | *** | | | | 1 | *** |
| 増減数 | -28 | 増減数 | -6 | 8 | -3 | 23 | 4 | 18 | | -6 | -1 | -5 | -9 | 増減数 | | | | | | | -1 | |

***は前期計が"0"のとき

全数届出の感染症(佐賀県)

平成25年第**17**週 平成25年4月22日(月)～平成25年4月28日(日)

| | | |
|----------------|---|------|
| 疾病名 | 結核 (二類感染症) | |
| 患者 *1 (住所地) | 3名(90歳代女性、70歳代男性、70歳代女性) (佐賀中部保健福祉事務所管内) | |
| 感染原因・感染経路 | 不明 | |
| 無症状病原体保有者 | 3名 | |
| 平成25年届出累計 | 57名(今週6名) | |
| 平成24年 | 同 期 | 43名 |
| | 届出累計 | 181名 |

*1 個別に届出があったもので各患者間に関連はありません

| | | |
|-----------|-----------------------------|----------------|
| 疾病名 | クロイツフェルト・ヤコブ病 *2 (五類感染症) | 風しん (五類感染症) |
| 患者 | 1名(80歳代女性) *3 | 1名(40歳代男性) |
| 感染原因・感染経路 | 不明 | 不明 |
| 平成25年届出累計 | 1名(今週1名) | 3名(今週1名) |
| 平成24年 | 同 期 | 0名 |
| | 届出累計 | 3名 |

*2 クロイツフェルト・ヤコブ病について詳しくは、国立感染症研究所感染症情報センターの「感染症の話」をご覧ください。 <http://www.nih.go.jp/niid/ja/encyclopedia/392-encyclopedia/397-cjd-intro.html>

*3 診断は第16週です