

# 佐賀県感染症発生動向調査週報

平成25年第12週 平成25年3月18日(月)～平成25年3月24日(日)

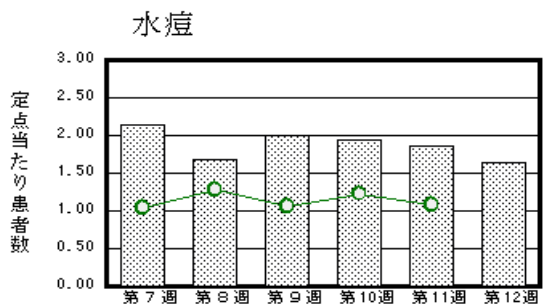
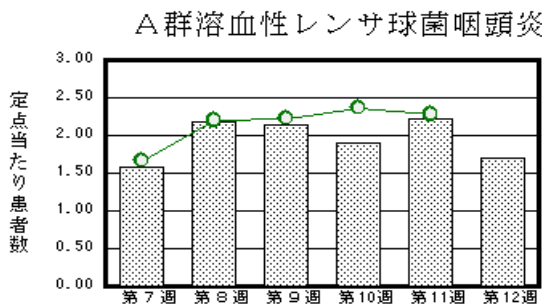
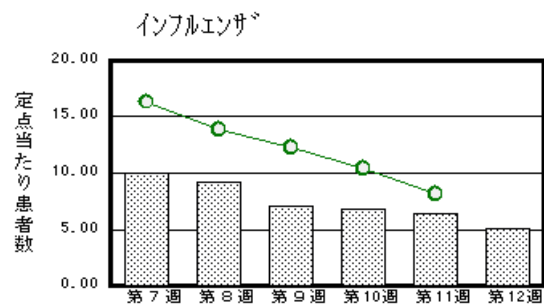
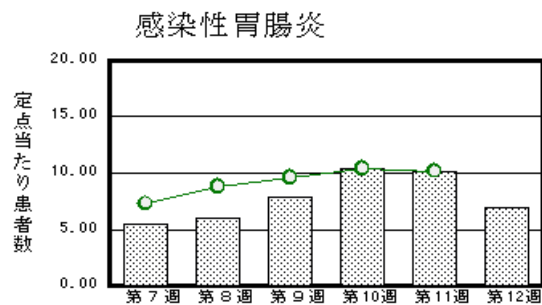
<http://www.kansen.pref.saga.jp>

佐賀県感染症情報センター

## 注目疾患の動向

- 1 【報告数の多い疾患】 インフルエンザ(198名) 感染性胃腸炎(158名)  
A群溶血性レンサ球菌咽頭炎(39名) 水痘(38名) 咽頭結膜熱(24名)
- 2 【インフルエンザ】患者報告数は減少しました(242名 198名:迅速診断キットでA型:50名、B型:143名、型不明:5名)。定点あたりの患者報告数は5.08となり、インフルエンザ警報継続基準値の10.00を下回りましたが、佐賀中部保健福祉事務所管内の患者数が増加したため、インフルエンザ警報継続中です。また、インフルエンザB型の患者数が増加しています。引き続き、以下の点に御留意ください。

・日ごろから十分な睡眠とバランスのよい食事を心がけ、石けんによるこまめな手洗いで感染予防に努めましょう。  
・咳や発熱等の症状がある場合は、マスクを着用し感染拡大防止を行い、早めに医療機関を受診しましょう。  
・特に子ども、高齢者、妊娠中の方、基礎疾患をお持ちの方は重症化することがありますので、御留意ください。  
詳しくは佐賀県感染症情報センターのホームページを御覧ください。  
<http://www.kansen.pref.saga.jp/influenza/influenza.html>



棒グラフは佐賀県、折れ線グラフは全国の数値を表しています。

各疾患の動向グラフについては佐賀県感染症情報センターのホームページを御覧ください。 <http://www.kansen.pref.saga.jp>

## 全国版感染症週報 (IDWR) 2013年第10週号 (3月4日～3月10日) 要点

・ 発生動向総覧	< 第10週 > A群溶血性レンサ球菌咽頭炎の定点当たり報告数は3週連続で増加した / その他最新動向
・ 注目すべき感染症	< インフルエンザ > 定点当たり報告数は2013年第4週にピークを迎え、その後は減少が続いて第10週は10.37となった
・ 病原体情報	感染性胃腸炎関連ウイルス2012/13シーズン
・ 速報	< 今週は該当記事はありません >
・ 海外感染症情報	新種のコロナウイルス感染症について / カンボジアで鳥インフルエンザの患者が発生しました / インフルエンザ
・ 感染症の話	< マラリア > 世界的に重要な感染症であり、最近日本国内では新たに治療薬が認可され、予防投薬の適応も拡大された

詳細は国立感染症研究所感染症情報センターのホームページを御覧ください。

<http://www.nih.go.jp/niid/ja/from-idsc.html>

# 佐賀県感染症発生動向調査週報

佐賀県感染症情報センター

http://www.kansen.pref.saga.jp

## 全数届出の感染症(佐賀県)

疾病名	結核 (二類感染症)
患者 (所在地)	1名(80歳代男性) (佐賀中部保健福祉事務所管内)
感染原因・感染経路	不明
無症状病原体保有者	3名
平成25年届出累計	34名(今週4名)
平成24年	同期
	届出累計
	34名
	181名

## 佐賀県感染症発生動向調査

(定点報告:五類感染症(週報分))

平成25年第**12**週 平成25年3月18日(月)~平成25年3月24日(日)

定点種別 (定点数)	管轄保健福祉 事務所 病名	佐賀中部	鳥栖	唐津	伊万里	杵藤	計	前週	全国 (第11週)
		インフルエンザ (39)	62 4.77	57 11.40	49 7.00	7 1.40	23 2.56	198 5.08	242 6.21
小児科 (23)	RSウイルス感染症		3 1.00	7 1.75		3 0.60	13 0.57	16 0.70	1,023 0.33
	咽頭結膜熱	5 0.63	5 1.67	10 2.50	4 1.33		24 1.04	15 0.65	991 0.32
	A群溶血性レン サ球菌咽頭炎	9 1.13	4 1.33	13 3.25	3 1.00	10 2.00	39 1.70	49 2.13	7,183 2.28
	感染性胃腸炎	51 6.38	49 16.33	24 6.00	10 3.33	24 4.80	158 6.87	223 9.70	32,009 10.18
	水痘	12 1.50	8 2.67	10 2.50	4 1.33	4 0.80	38 1.65	41 1.78	3,392 1.08
	手足口病				1 0.33	2 0.40	3 0.13	8 0.35	629 0.20
	伝染性紅斑	1 0.13					1 0.04		165 0.05
	突発性発しん	3 0.38	3 1.00	4 1.00	1 0.33	3 0.60	14 0.61	19 0.83	1,584 0.50
	百日咳								24 0.01
	ヘルパンギーナ	1 0.13					1 0.04	1 0.04	70 0.02
	流行性耳下腺炎			3 0.75		7 1.40	10 0.43	3 0.13	770 0.24
眼科 (4)	急性出血性結膜炎								17 0.03
	流行性角結膜炎							1 0.25	290 0.43
基幹 (6)	細菌性髄膜炎								10 0.02
	無菌性髄膜炎								10 0.02
	マイコプラズマ肺炎	2 1.00			2 2.00		4 0.67	7 1.17	248 0.53
	クラミジア肺炎 (オウム病を除く)								11 0.02

インフルエンザは、小児科定点 + 内科定点。

細字は定点当たり患者数

佐賀県感染症発生動向調査(定点報告:五類感染症)

平成25年第12週 平成25年3月18日(月)～平成25年3月24日(日)

インフルエンザ 定点	インフルエンザ(鳥インフルエンザを除く)	小児科 定点	RSウイルス感染症	咽頭結膜熱	A群溶血性レンサ球菌咽頭炎	感染性胃腸炎	水痘	手足口病	伝染性紅斑	突発性発しん	百日咳	ヘルパンギーナ	流行性耳下腺炎	眼科・基幹 定点	急性出血性結膜炎	流行性角結膜炎	細菌性髄膜炎	無菌性髄膜炎	マイコプラズマ肺炎	クラミジア肺炎(オウム病を除く)	
0～5ヶ月		0～5ヶ月	2			1	1			1				0～5ヶ月							
6～11ヶ月	2	6～11ヶ月	2	2		11	2			2				6～11ヶ月							
1歳	5	1歳	5	9	1	54	10	2		9		1		1歳							
2歳	9	2歳	2	4	3	19	8			2				2歳							
3歳	11	3歳	2	3	3	8	6	1						3歳						1	
4歳	15	4歳		1	9	14	3							2	4歳						
5歳	21	5歳		3	9	11	3		1					6	5歳					1	
6歳	28	6歳		1	3	11	4							1	6歳						
7歳	12	7歳			5	3									7歳						
8歳	17	8歳		1	2	7									8歳						
9歳	13	9歳			2	2	1								9歳						
10歳～14歳	28	10歳～14歳			1	10									10歳～14歳						
15歳～19歳	5	15歳～19歳													15歳～19歳						
20歳～29歳	5	20歳以上			1	7								1	20歳～29歳						1
30歳～39歳	8														30歳～39歳						1
40歳～49歳	3														40歳～49歳						
50歳～59歳	5														50歳～59歳						
60歳～69歳	5														60歳～69歳						
70歳～79歳	1														70歳以上						
80歳以上	5																				
合計	198	合計	13	24	39	158	38	3	1	14		1	10	合計							4
前期計	242	前期計	16	15	49	223	41	8		19		1	3	前期計		1					7
当期間/前	0.82	当期間/前	0.81	1.6	0.8	0.71	0.93	0.38	***	0.74	***	1	3.33	当期間/前	***		***	***		0.57	***
増減数	-44	増減数	-3	9	-10	-65	-3	-5	1	-5			7	増減数		-1					-3

\*\*\*は前期計が"0"のとき

