

佐賀県感染症発生動向調査週報・月報

平成25年第10週 平成25年3月4日(月)～平成25年3月10日(日)

平成25年 2月 平成25年2月1日(金)～平成25年2月28日(木)

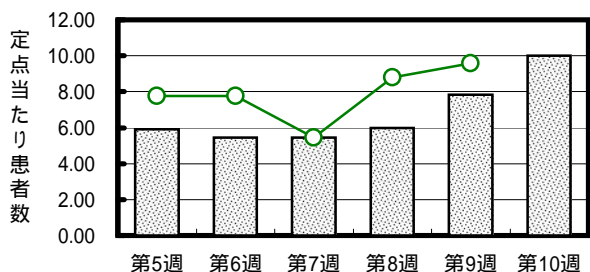
<http://www.kansen.pref.saga.jp>

佐賀県感染症情報センター

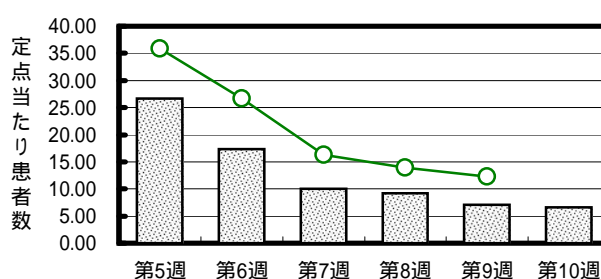
注目疾患の動向

- 1 【報告数の多い疾患】 インフルエンザ(258名) 感染性胃腸炎(230名) 水痘(43名)
A群溶血性レンサ球菌咽頭炎(42名) 咽頭結膜熱(26名)
- 2 【感染性胃腸炎】患者報告数は増加しました(172名 230名)。3週連続で増加しています。手洗いや食材等の十分な加熱を心がけ予防に努めましょう。詳しくは佐賀県感染症情報センターのホームページを御覧ください。
<http://www.kansen.pref.saga.jp/kakotopics/kakotopics/kansennseihp0912/tem.html>
- 3 【インフルエンザ】患者報告数は横ばいです(270名 258名:迅速診断キットでA型:188名、B型:68名、型不明:2名)。定点あたりの患者報告数は6.62となり、警報継続の基準値10.00を下回りましたが、鳥栖と唐津の2保健福祉事務所管内では患者報告数が前週よりも増加しているため、インフルエンザ警報は継続中です。引き続き、以下の点に御留意ください。
・日ごろから十分な睡眠とバランスのよい食事を心がけ、石けんによるこまめな手洗いで感染予防に努めましょう。
・咳や発熱等の症状がある場合は、マスクを着用し感染拡大防止を行い、早めに医療機関を受診しましょう。
・特に子ども、高齢者、妊娠中の方、基礎疾患をお持ちの方は重症化することがありますので、御注意ください。
詳しくは佐賀県感染症情報センターのホームページを御覧ください。
<http://www.kansen.pref.saga.jp/influenza/influenza.html>

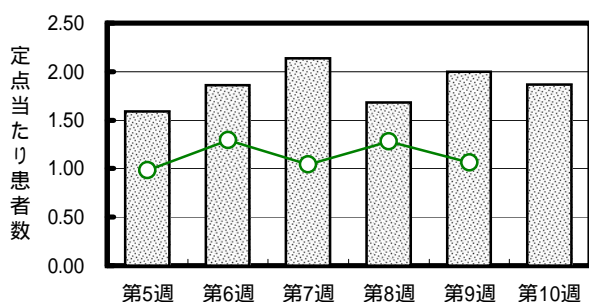
感染性胃腸炎



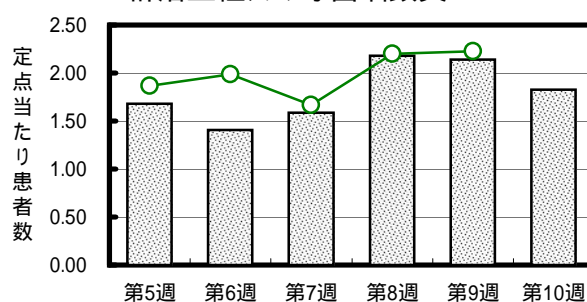
インフルエンザ



水痘



A群溶血性レンサ球菌咽頭炎



棒グラフは佐賀県、折れ線グラフは全国の数値を表しています。

各疾患の動向グラフについては佐賀県感染症情報センターのホームページを御覧ください。 <http://www.kansen.pref.saga.jp>

全国版感染症週報(IDWR) 2013年第8週号(2月18日～2月24日)要点

| | |
|------------|--|
| ・ 発生動向総覧 | <第8週> インフルエンザの定点当たり報告数は第5週以降減少が続いている / その他最新動向 |
| ・ 注目すべき感染症 | <今週は該当記事はありません> |
| ・ 病原体情報 | 風疹ウイルス2012～2013年 |
| ・ 速報 | <今週は該当記事はありません> |
| ・ 海外感染症情報 | インフルエンザ |
| ・ 感染症の話 | <劇症型溶血性レンサ球菌感染症> 突発的に発症し、急速に多臓器不全に進行する溶血を示すレンサ球菌による敗血症性ショック病態である |

詳細は国立感染症研究所感染症情報センターのホームページを御覧ください。

<http://www.nih.go.jp/niid/ja/from-idsc.html>

佐賀県感染症発生動向調査週報

http://www.kansen.pref.saga.jp

佐賀県感染症情報センター

全数届出の感染症(佐賀県)

| | | |
|-----------|----------------------|-------------------|
| 疾病名 | アメーバ赤痢 *1 (五類感染症) | 破傷風 *3 (五類感染症) |
| 患者 | 1名(30歳代男性)*2 | 1名(10代男性) |
| 感染原因・感染経路 | 性的接触(同性間) | 創傷感染 |
| 平成25年届出累計 | 1名(今週1名) | 1名(今週1名) |
| 平成24年 | 同 期 | 0名 |
| | 届出累計 | 3名 |

*1アメーバ赤痢に関して詳しくは、国立感染症研究所感染症情報センターの「感染症の話:アメーバ赤痢」を御覧ください。 <http://www.nih.go.jp/niid/ja/encyclopedia/392-encyclopedia/315-amoeba-intro.html>

*2診断は第9週

*3破傷風に関して詳しくは、国立感染症研究所感染症情報センターの「感染症の話:破傷風」を御覧ください。 <http://www.nih.go.jp/niid/ja/encyclopedia/392-encyclopedia/466-tetanus-info.html>

佐賀県感染症発生動向調査

(定点報告:五類感染症(週報分))

平成25年第**10**週 平成25年3月4日(月)～平成25年3月10日(日)

| 定点種別 (定点数) | 病名 | 管轄保健福祉 事務所 | | | | | | 計 | 前週* | 全国 (第9週) |
|-----------------|--------------------------|---------------|----------|---------|----------|---------|-----------|----------|--------------|-------------|
| | | 佐賀中部 | 鳥栖 | 唐津 | 伊万里 | 杵藤 | | | | |
| インフルエンザ (39) | インフルエンザ (鳥インフルエンザを除く) | 59 4.54 | 66 13.20 | 53 7.57 | 42 8.40 | 38 4.22 | 258 6.62 | 270 7.11 | 60,609 12.26 | |
| 小児科 (23) | RSウイルス感染症 | 2 0.25 | 8 2.67 | 7 1.75 | | 5 1.00 | 22 0.96 | 3 0.14 | 1,184 0.38 | |
| | 咽頭結膜熱 | 1 0.13 | 16 5.33 | 9 2.25 | | | 26 1.13 | 18 0.82 | 921 0.29 | |
| | A群溶血性レンサ球菌咽頭炎 | 1 0.13 | 10 3.33 | 16 4.00 | 9 3.00 | 6 1.20 | 42 1.83 | 47 2.14 | 7,045 2.23 | |
| | 感染性胃腸炎 | 63 7.88 | 69 23.00 | 31 7.75 | 42 14.00 | 25 5.00 | 230 10.00 | 172 7.82 | 30,265 9.59 | |
| | 水痘 | 14 1.75 | 12 4.00 | 11 2.75 | 4 1.33 | 2 0.40 | 43 1.87 | 44 2.00 | 3,341 1.06 | |
| | 手足口病 | | | | | 4 0.80 | 4 0.17 | 1 0.05 | 578 0.18 | |
| | 伝染性紅斑 | 1 0.13 | | | | | 1 0.04 | 1 0.05 | 177 0.06 | |
| | 突発性発しん | 4 0.50 | 3 1.00 | 1 0.25 | | 4 0.80 | 12 0.52 | 13 0.59 | 1,469 0.47 | |
| | 百日咳 | | | | | | | | 29 0.01 | |
| | ヘルパンギーナ | 1 0.13 | | | | | 1 0.04 | 5 0.23 | 73 0.02 | |
| 流行性耳下腺炎 | 1 0.13 | | 1 0.25 | | | 5 1.00 | 7 0.30 | 8 0.36 | 738 0.23 | |
| 眼科 (4) | 急性出血性結膜炎 | | | | | | | | 16 0.02 | |
| | 流行性角結膜炎 | | | | | | | | 320 0.47 | |
| 基幹 (6) | 細菌性髄膜炎 | | | | | | | | 15 0.03 | |
| | 無菌性髄膜炎 | | | | | | | | 7 0.01 | |
| | マイコプラズマ肺炎 | 1 0.50 | | | 2 2.00 | 1 1.00 | 4 0.67 | 3 0.50 | 238 0.51 | |
| | クラミジア肺炎 (オウム病を除く) | | | | | | | | 12 0.03 | |

インフルエンザは、小児科定点 + 内科定点。

細字は定点当たり患者数

*平成25年第9週までは、インフルエンザ定点と小児科定点である1医療機関が休診であった為、38ヶ所のインフルエンザ定点医療機関と22ヶ所の小児科医療機関からの報告数です。

佐賀県感染症発生動向調査(定点報告:五類感染症)

平成25年第10週 平成25年3月4日(月)～平成25年3月10日(日)

| インフルエンザ 定点 | インフルエンザ(鳥イン フルエンザを除く) | 小児科 定点 | RSウイル ス感染症 | 咽頭結膜 熱 | A群溶血 性レンサ 球菌咽頭 炎 | 感染性胃 腸炎 | 水痘 | 手足口病 | 伝染性紅 斑 | 突発性発 しん | 百日咳 | ヘルパン ギーナ | 流行性耳 下腺炎 | 眼科・基幹 定点 | 急性出血 性結膜炎 | 流行性角 結膜炎 | 細菌性髄 膜炎 | 無菌性髄 膜炎 | マイコプラ ズマ肺炎 | クラミジア 肺炎(オウ ム病を除 く) | |
|---------------|--------------------------|-----------|---------------|-----------|---------------------------|------------|------|------|-----------|------------|-----|-------------|-------------|-------------|--------------|-------------|------------|------------|---------------|------------------------------|-----|
| 0～5ヶ月 | | 0～5ヶ月 | 2 | | | 1 | 1 | | 1 | | | | | 0～5ヶ月 | | | | | | | |
| 6～11ヶ月 | 2 | 6～11ヶ月 | 5 | | | 20 | 3 | 1 | | 8 | | | | 6～11ヶ月 | | | | | | | |
| 1歳 | 14 | 1歳 | 9 | 10 | 2 | 55 | 5 | | | 4 | | | | 1歳 | | | | | | 1 | |
| 2歳 | 8 | 2歳 | 2 | 3 | 5 | 49 | 10 | 3 | | | | | | 2歳 | | | | | | | |
| 3歳 | 10 | 3歳 | 1 | 1 | 6 | 13 | 8 | | | | | 1 | 2 | 3歳 | | | | | | | |
| 4歳 | 12 | 4歳 | 3 | 5 | 11 | 15 | 5 | | | | | | 1 | 4歳 | | | | | | | |
| 5歳 | 11 | 5歳 | | 3 | 5 | 15 | 5 | | | | | | | 5歳 | | | | | | | |
| 6歳 | 28 | 6歳 | | 1 | 5 | 18 | 4 | | | | | | 1 | 6歳 | | | | | | | |
| 7歳 | 26 | 7歳 | | 1 | 5 | 6 | 2 | | | | | | | 7歳 | | | | | | 1 | |
| 8歳 | 25 | 8歳 | | | 2 | 4 | | | | | | | | 8歳 | | | | | | | |
| 9歳 | 17 | 9歳 | | | | 4 | | | | | | | | 9歳 | | | | | | | |
| 10歳～14歳 | 33 | 10歳～14歳 | | | 1 | 16 | | | | | | | 1 | 10歳～14歳 | | | | | | | |
| 15歳～19歳 | 10 | 15歳～19歳 | | | | 2 | | | | | | | | 15歳～19歳 | | | | | | | |
| 20歳～29歳 | 6 | 20歳以上 | | 2 | | 12 | | | | | | | | 20歳～29歳 | | | | | | | 1 |
| 30歳～39歳 | 20 | | | | | | | | | | | | | 30歳～39歳 | | | | | | | 1 |
| 40歳～49歳 | 10 | | | | | | | | | | | | | 40歳～49歳 | | | | | | | |
| 50歳～59歳 | 12 | | | | | | | | | | | | | 50歳～59歳 | | | | | | | |
| 60歳～69歳 | 3 | | | | | | | | | | | | | 60歳～69歳 | | | | | | | |
| 70歳～79歳 | 6 | | | | | | | | | | | | | 70歳以上 | | | | | | | |
| 80歳以上 | 5 | | | | | | | | | | | | | | | | | | | | |
| 合計 | 258 | 合計 | 22 | 26 | 42 | 230 | 43 | 4 | 1 | 12 | | 1 | 7 | 合計 | | | | | | | 4 |
| 前期計* | 270 | 前期計* | 3 | 18 | 47 | 172 | 44 | 1 | 1 | 13 | | 5 | 8 | 前期計 | | | | | | | 3 |
| 当期間/前 | 0.96 | 当期間/前 | 7.33 | 1.44 | 0.89 | 1.34 | 0.98 | 4 | 1 | 0.92 | *** | 0.2 | 0.88 | 当期間/前 | *** | *** | *** | *** | | 1.33 | *** |
| 増減数 | -12 | 増減数 | 19 | 8 | -5 | 58 | -1 | 3 | | -1 | | -4 | -1 | 増減数 | | | | | | | 1 |

*平成25年第9週までは、インフルエンザ定点と小児科定点である1医療機関が休診であった為、38ヶ所のインフルエンザ定点医療機関と22ヶ所の小児科医療機関からの報告数です。

佐賀県感染症発生動向調査(定点報告:五類感染症月報分)

平成25年2月

[患者数:人]

| | STD 定点数 | 性器クラミジア | | 性器ヘルペス | | 尖圭コンジローマ | | 淋菌感染症 | | 合計 | | 基幹 定点数 | メチシリン耐性黄色ブドウ球菌感染症 | ペニシリン耐性肺炎球菌感染症 | 薬剤耐性アシネクター感染症 | 薬剤耐性緑膿菌感染症 | 合計 | |
|--------|------------|---------|------|--------|------|----------|-----|-------|---|------|----|-----------|-------------------|----------------|---------------|------------|----|------|
| | | 男 | 女 | 男 | 女 | 男 | 女 | 男 | 女 | 男 | 女 | | | | | | | |
| 佐賀中部 | 3 | 10 | 2 | 1 | 4 | | | 9 | 1 | 20 | 7 | 2 | | | | | | |
| 鳥栖 | 1 | | | | | | | | | | | 1 | | | | | | |
| 唐津 | 1 | | 1 | | 1 | | | | 1 | | 3 | 1 | | | | | | |
| 伊万里 | 1 | 1 | | | | | | 1 | | 2 | | 1 | | | | | | |
| 杵藤 | 1 | | 1 | | | | | | | | 1 | 1 | | | | | | |
| 合計 | 7 | 11 | 4 | 1 | 5 | | 1 | 10 | 1 | 22 | 11 | 6 | 19 | | | | 19 | |
| 前期計 | | 25 | 7 | | 3 | 1 | | 25 | 1 | 51 | 11 | | 23 | | | | 1 | 24 |
| 当期間/前期 | | 0.44 | 0.57 | *** | 1.67 | | *** | 0.4 | 1 | 0.43 | 1 | | 0.83 | *** | *** | | 0 | 0.79 |
| 増減数 | | -14 | -3 | 1 | 2 | -1 | 1 | -15 | | -29 | | | -4 | | | | -1 | -5 |

[定点当たり患者数:人/定点]

| | STD 定点数 | 性器クラミジア | | 性器ヘルペス | | 尖圭コンジローマ | | 淋菌感染症 | | 合計 | | 基幹 定点数 | メチシリン耐性黄色ブドウ球菌感染症 | ペニシリン耐性肺炎球菌感染症 | 薬剤耐性アシネクター感染症 | 薬剤耐性緑膿菌感染症 | 合計 |
|------|------------|---------|------|--------|------|----------|------|-------|------|------|------|-----------|-------------------|----------------|---------------|------------|------|
| | | 男 | 女 | 男 | 女 | 男 | 女 | 男 | 女 | 男 | 女 | | | | | | |
| 佐賀中部 | 3 | 3.33 | 0.67 | 0.33 | 1.33 | | | 3 | 0.33 | 6.67 | 2.33 | 2 | | | | | |
| 鳥栖 | 1 | | | | | | | | | | | 1 | | | | | |
| 唐津 | 1 | | 1 | | 1 | | | | 1 | | 3 | 1 | | | | | |
| 伊万里 | 1 | 1 | | | | | | 1 | | 2 | | 1 | | | | | |
| 杵藤 | 1 | | 1 | | | | | | | | 1 | 1 | | | | | |
| 合計 | 7 | 1.57 | 0.57 | 0.14 | 0.71 | | 0.14 | 1.43 | 0.14 | 3.14 | 1.57 | 6 | 3.17 | | | | 3.17 |
| 全国前月 | 967 | 1 | 1.09 | 0.29 | 0.43 | 0.28 | 0.21 | 0.63 | 0.16 | 2.2 | 1.89 | 467 | 3.88 | 0.57 | | 0.05 | 4.5 |

[年齢階層別患者数:人]

| | STD | 性器クラミジア | | 性器ヘルペス | | 尖圭コンジローマ | | 淋菌感染症 | | 合計 | | 基幹 | メチシリン耐性黄色ブドウ球菌感染症 | ペニシリン耐性肺炎球菌感染症 | 薬剤耐性アシネクター感染症 | 薬剤耐性緑膿菌感染症 | 合計 | |
|---------|-----|---------|------|--------|------|----------|-----|-------|---|------|----|----|-------------------|----------------|---------------|------------|----|------|
| | | 男 | 女 | 男 | 女 | 男 | 女 | 男 | 女 | 男 | 女 | | | | | | | |
| 0歳 | | | | | | | | | | | | | | | | | | |
| 1歳~4歳 | | | | | | | | | | | | | | | | | | |
| 5歳~9歳 | | | | | | | | | | | | | | | | | | |
| 10歳~14歳 | | | | | | | | | | | | | | | | | | |
| 15歳~19歳 | | 1 | 1 | | | | | 1 | | 2 | 1 | | | | | | | |
| 20歳~24歳 | | 5 | 3 | | 1 | | 1 | 4 | 1 | 9 | 6 | | | | | | | |
| 25歳~29歳 | | 1 | | 1 | | | | | | 2 | | | | | | | | |
| 30歳~34歳 | | 1 | | | 1 | | | 1 | | 2 | 1 | | | | | | | |
| 35歳~39歳 | | 2 | | | 1 | | | 3 | | 5 | 1 | | | | | | | |
| 40歳~44歳 | | | | | | | | | | | | | 1 | | | | 1 | |
| 45歳~49歳 | | 1 | | | | | | 1 | | 2 | | | | | | | | |
| 50歳~54歳 | | | | | | | | | | | | | | | | | | |
| 55歳~59歳 | | | | | 1 | | | | | | 1 | | 3 | | | | 3 | |
| 60歳~64歳 | | | | | 1 | | | | | | 1 | | | | | | | |
| 65歳~69歳 | | | | | | | | | | | | | 1 | | | | 1 | |
| 70歳以上 | | | | | | | | | | | | | 14 | | | | 14 | |
| 合計 | | 11 | 4 | 1 | 5 | | 1 | 10 | 1 | 22 | 11 | | 19 | | | | 19 | |
| 前期計 | | 25 | 7 | | 3 | 1 | | 25 | 1 | 51 | 11 | | 23 | | | | 1 | 24 |
| 当期間/前期 | | 0.44 | 0.57 | *** | 1.67 | | *** | 0.4 | 1 | 0.43 | 1 | | 0.83 | *** | *** | | 0 | 0.79 |
| 増減数 | | -14 | -3 | 1 | 2 | -1 | 1 | -15 | | -29 | | | -4 | | | | -1 | -5 |

***は前期計が"0"のとき