

# 佐賀県感染症発生動向調査週報

平成25年第9週 平成25年2月25日(月)～平成25年3月3日(日)

<http://www.kansen.pref.saga.jp>

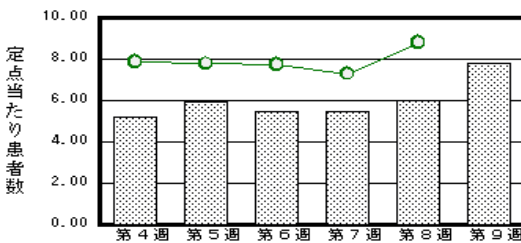
佐賀県感染症情報センター

## 注目疾患の動向

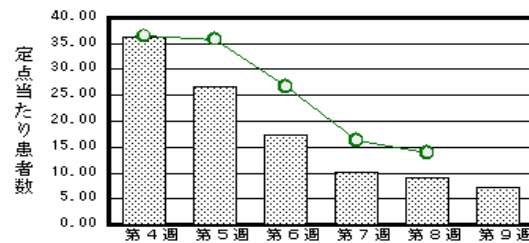
- 【報告数の多い疾患】 インフルエンザ(270名) 感染性胃腸炎(172名)  
A群溶血性レンサ球菌咽頭炎(47名) 水痘(44名) 咽頭結膜熱(18名)
- 【感染性胃腸炎】患者報告数は増加しました(132名 172名)。2週連続で増加しています。手洗いや食材等の十分な加熱を心がけ予防に努めましょう。詳しくは佐賀県感染症情報センターのホームページを御覧ください。  
<http://www.kansen.pref.saga.jp/kakotopics/kakotopics/kanssenseihp0912/tem.html>
- 【インフルエンザ】患者報告数は減少し(349名 270名;迅速診断キットでA型:224名、B型:44名、型不明:2名)、定点あたりの患者報告数は7.11となりました。警報継続の基準値10.00を下回りましたが、鳥栖と唐津の2保健福祉事務所管内では患者報告数が前週よりも増加しているため、インフルエンザ警報は継続中です。引き続き、以下の点について御留意ください。

- ・日ごろから十分な睡眠とバランスのよい食事を心がけ、石けんによるこまめな手洗いで感染予防に努めましょう。
- ・咳や発熱等の症状がある場合は、マスクを着用し感染拡大防止を行いましょ。
- ・咳や発熱等の症状のある方は早めに医療機関を受診してください。
- ・特に子ども、高齢者、妊娠中の方、基礎疾患をお持ちの方は重症化することがありますので、御注意ください。詳しくは佐賀県感染症情報センターのホームページを御覧ください。  
<http://www.kansen.pref.saga.jp/influenza/influenza.html>

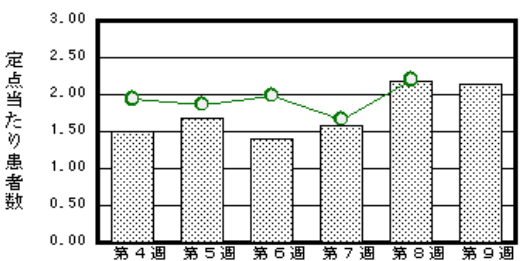
感染性胃腸炎



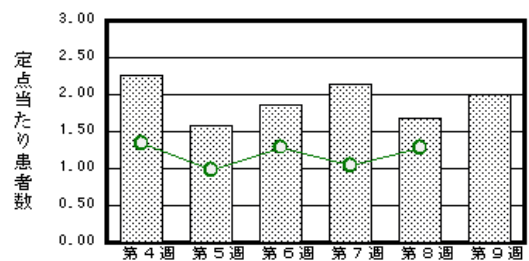
インフルエンザ



A群溶血性レンサ球菌咽頭炎



水痘



棒グラフは佐賀県、折れ線グラフは全国の数値を表しています。

各疾患の動向グラフについては佐賀県感染症情報センターのホームページを御覧ください。 <http://www.kansen.pref.saga.jp>

## 全国版感染症週報(IDWR) 2013年第7週号(2月11日～2月17日)要点

・発生動向総覧	<第7週>インフルエンザの定点当たり報告数は3週連続で減少した/その他最新動向
・注目すべき感染症	<今週は該当記事はありません>
・病原体情報	インフルエンザウイルス2012/13シーズン
・速報	<今週は該当記事はありません>
・海外感染症情報	新種のコロナウイルス感染症について/スーダンの黄熱患者数は減少しています/南スーダンでE型肝炎が流行しています
・感染症の話	<今週はお休みです>

詳細は国立感染症研究所感染症情報センターのホームページを御覧ください。

<http://www.nih.go.jp/niid/ja/from-idsc.html>

# 佐賀県感染症発生動向調査週報

http://www.kansen.pref.saga.jp

佐賀県感染症情報センター

全数届出の感染症(佐賀県) 平成25年第9週 平成25年2月25日(月)～平成25年3月3日(日)

疾病名	結核 (二類感染症)		
患者* (所在地)	2名(20歳代女性、10歳代女性) (鳥栖保健福祉事務所管内)	1名(80歳代女性) (唐津保健福祉事務所管内)	1名(30歳代男性) (杵藤保健福祉事務所管内)
感染原因・感染経路	不明	不明	患者との接触
無症状病原体保有者	0名		
平成25年届出累計	28名(今週4名)		
平成24年 同期	24名		
届出累計	181名		

\* 個別に届出されたもので、各患者間に関連はありません。

## 佐賀県感染症発生動向調査

(定点報告:五類感染症(週報分)) 平成25年第9週 平成25年2月25日(月)～平成25年3月3日(日)

定点種別 (定点数)	管轄保健福祉 事務所 病名	佐賀中部	鳥栖	唐津	伊万里	杵藤	計	前週	全国 (第8週)
		インフルエンザ (38)*	75 5.77	27 6.75	43 6.14	52 10.40	73 8.11	270 7.11	349 9.18
小児科 (22)*	RSウイルス感染症	3 0.38					3 0.14	14 0.64	1,198 0.38
	咽頭結膜熱		5 2.50	11 2.75	2 0.67		18 0.82	19 0.86	782 0.25
	A群溶血性レンサ球菌咽頭炎	10 1.25	5 2.50	13 3.25	11 3.67	8 1.60	47 2.14	48 2.18	6,931 2.20
	感染性胃腸炎	59 7.38	31 15.50	26 6.50	25 8.33	31 6.20	172 7.82	132 6.00	27,747 8.81
	水痘	11 1.38	1 0.50	12 3.00	13 4.33	7 1.40	44 2.00	37 1.68	4,041 1.28
	手足口病					1 0.20	1 0.05	8 0.36	589 0.19
	伝染性紅斑				1 0.33		1 0.05	1 0.05	161 0.05
	突発性発しん	3 0.38	4 2.00	3 0.75	2 0.67	1 0.20	13 0.59	14 0.64	1,415 0.45
	百日咳								38 0.01
	ヘルパンギーナ	3 0.38			2 0.67		5 0.23	1 0.05	62 0.02
眼科 (4)	急性出血性結膜炎								18 0.03
	流行性角結膜炎								289 0.42
基幹 (6)	細菌性髄膜炎								7 0.02
	無菌性髄膜炎								13 0.03
	マイコプラズマ肺炎				3 3.00		3 0.50	5 0.83	229 0.49
	クラミジア肺炎 (オウム病を除く)								11 0.02

インフルエンザは、小児科定点 + 内科定点。

細字は定点当たり患者数

\*平成24年第49週よりインフルエンザ定点と小児科定点である1医療機関が休診のため、38ヶ所のインフルエンザ定点医療機関と22ヶ所の小児科医療機関からの報告数となります。

佐賀県感染症発生動向調査(定点報告:五類感染症)

平成25年第9週 平成25年2月25日(月)～平成25年3月3日(日)

インフルエンザ 定点	インフルエンザ(鳥イン フルエンザを除く)	小児科 定点	RSウイル ス感染症	咽頭結膜 熱	A群溶血 性レンサ 球菌咽頭 炎	感染性胃 腸炎	水痘	手足口病	伝染性紅 斑	突発性発 しん	百日咳	ヘルパン ギーナ	流行性耳 下腺炎	眼科・基幹 定点	急性出血 性結膜炎	流行性角 結膜炎	細菌性髄 膜炎	無菌性髄 膜炎	マイコプラ ズマ肺炎	クラミジア 肺炎(オウ ム病を除 く)	
0～5ヶ月		0～5ヶ月	2				2							0～5ヶ月							
6～11ヶ月	5	6～11ヶ月		1	2	5	1			6		1		6～11ヶ月							
1歳	15	1歳		5	1	36	9			7		1		1歳							
2歳	17	2歳		2	2	27	11	1				2	1	2歳							
3歳	11	3歳	1	1	3	18	6							3歳						1	
4歳	17	4歳		4	8	19	5						2	4歳						1	
5歳	12	5歳		3	9	8	7							5歳							
6歳	20	6歳		1	6	11	1						1	6歳							
7歳	10	7歳		1	2	5	1							7歳						1	
8歳	10	8歳			3	5							3	8歳							
9歳	16	9歳			5	8							1	9歳							
10歳～14歳	37	10歳～14歳			2	18	1					1		10歳～14歳							
15歳～19歳	17	15歳～19歳				3								15歳～19歳							
20歳～29歳	16	20歳以上			4	9								20歳～29歳							
30歳～39歳	18													30歳～39歳							
40歳～49歳	17													40歳～49歳							
50歳～59歳	12													50歳～59歳							
60歳～69歳	9													60歳～69歳							
70歳～79歳	5													70歳以上							
80歳以上	6																				
合計*	270	合計*	3	18	47	172	44	1	1	13		5	8	合計						3	
前期計*	349	前期計*	14	19	48	132	37	8	1	14		1	7	前期計						5	
当期間/前	0.77	当期間/前	0.21	0.95	0.98	1.3	1.19	0.13	1	0.93	***	5	1.14	当期間/前	***	***	***	***		0.6	***
増減数	-79	増減数	-11	-1	-1	40	7	-7		-1		4	1	増減数						-2	

\*平成24年第49週よりインフルエンザ定点と小児科定点である1医療機関が休診のため、38ヶ所のインフルエンザ定点医療機関と22ヶ所の小児科医療機関からの報告数となります。

