

佐賀県感染症発生動向調査週報・月報

平成25年第6週 平成25年2月4日(月)～平成25年2月10日(日)

平成25年1月 平成25年1月1日(火)～平成25年1月31日(木)

<http://www.kansen.pref.saga.jp>

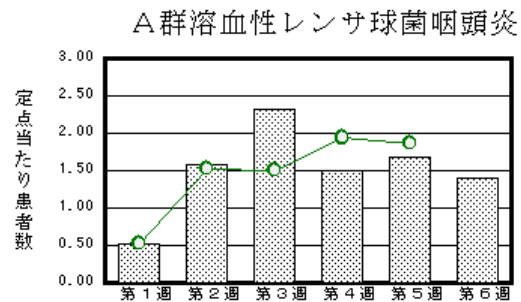
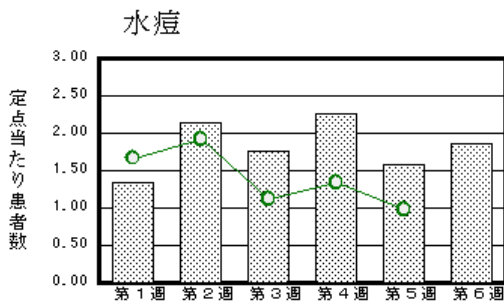
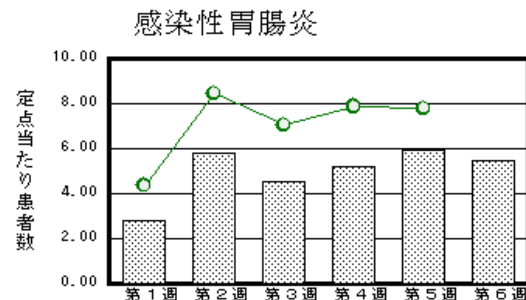
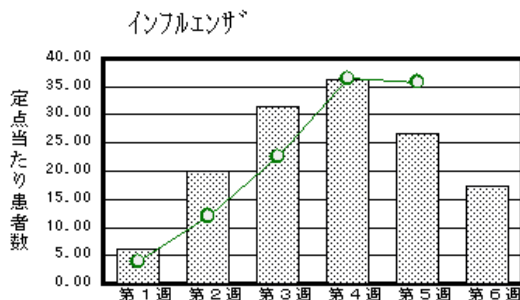
佐賀県感染症情報センター

注目疾患の動向

- 1 【報告数の多い疾患】 インフルエンザ(658名) 感染性胃腸炎(120名) 水痘(41名)
A群溶血性レンサ球菌咽頭炎(31名) 突発性発しん(19名)

- 2 【インフルエンザ】患者報告数は減少しましたが(1013名 658名:迅速診断キットでA型:623名、B型:13名、型不明:22名)、引き続きインフルエンザ警報は継続中です。以下の点について御留意ください。

- ・日ごろから十分な睡眠とバランスのよい食事を心がけ、石けんによるこまめな手洗いで感染予防に努めましょう。
 - ・咳や発熱等の症状がある場合は、マスクを着用し感染拡大防止を行いましょう。
 - ・咳や発熱等の症状のある方は早めに医療機関を受診してください。
 - ・特に子ども、高齢者、妊娠中の方、基礎疾患をお持ちの方は重症化することがありますので、御注意ください。
- 詳しくは佐賀県感染症情報センターのホームページを御覧ください。
<http://www.kansen.pref.saga.jp/influenza/influenza.html>



棒グラフは佐賀県、折れ線グラフは全国の数値を表しています。

各疾患の動向グラフについては佐賀県感染症情報センターのホームページを御覧ください。 <http://www.kansen.pref.saga.jp>

全国版感染症週報(IDWR) 2013年第4週号(1月21日～1月27日)要点

・ 発生動向総覧	< 第4週 > インフルエンザの定点当たり報告数は第43週以降増加が続いており、過去5年間の同時期と比較してやや多い/その他最新動向
・ 注目すべき感染症	< インフルエンザ > 第4週の定点当たり報告数は36.44となり、今週も大幅な増加となった
・ 病原体情報	インフルエンザウイルス2012/13シーズン
・ 速報	国内で初めて診断された重症熱性血小板減少症候群患者
・ 海外感染症情報	< 今週は該当記事はありません >
・ 感染症の話	< AIDS(後天性免疫不全症候群) 前編 > 後天性免疫不全症候群は、ヒト免疫不全ウイルス感染によって生じ、重篤な全身性免疫不全により日和見感染症や悪性腫瘍を引き起こす状態をいう

詳細は国立感染症研究所感染症情報センターのホームページを御覧ください。
<http://www.nih.go.jp/niid/ja/from-idsc.html>

佐賀県感染症発生動向調査週報

http://www.kansen.pref.saga.jp

佐賀県感染症情報センター

全数届出の感染症(佐賀県)

疾病名	結核 (二類感染症)	
患者 (所在地)	1名(80歳代女性) (鳥栖保健福祉事務所管内)	3名(90歳代女性、60歳代男性2名) (唐津保健福祉事務所管内)
感染原因・感染経路	不明	不明
無症状病原体保有者	1名*	
平成25年届出累計	16名(今週5名)	
平成24年	同期	14名
	届出累計	181名

*診断は第4週です。

佐賀県感染症発生動向調査

(定点報告:五類感染症(週報分))

平成25年第6週 平成25年2月4日(月)~平成25年2月10日(日)

定点種別 (定点数)	管轄保健福祉 事務所 病名	佐賀中部	鳥栖	唐津	伊万里	杵藤	計*	前週*	全国 (第5週)
		インフルエンザ (38)*	インフルエンザ (鳥インフルエンザを除く)	233 17.92	62 15.50	87 12.43	116 23.20	160 17.78	658 17.32
小児科 (22)*	RSウイルス感染症	1 0.13			1 0.33	5 1.00	7 0.32	7 0.32	1,650 0.52
	咽頭結膜熱	1 0.13	3 1.50	3 0.75	2 0.67		9 0.41	7 0.32	824 0.26
	A群溶血性レンサ球菌咽頭炎	13 1.63	3 1.50	7 1.75	1 0.33	7 1.40	31 1.41	37 1.68	5,908 1.87
	感染性胃腸炎	38 4.75	13 6.50	18 4.50	30 10.00	21 4.20	120 5.45	130 5.91	24,516 7.77
	水痘	11 1.38	1 0.50	11 2.75	11 3.67	7 1.40	41 1.86	35 1.59	3,100 0.98
	手足口病	3 0.38	1 0.50			1 0.20	5 0.23	1 0.05	612 0.19
	伝染性紅斑			1 0.25			1 0.05		198 0.06
	突発性発しん	7 0.88	3 1.50	4 1.00	2 0.67	3 0.60	19 0.86	27 1.23	1,466 0.46
	百日咳							1 0.05	30 0.01
	ヘルパンギーナ								54 0.02
眼科 (4)	急性出血性結膜炎								23 0.03
	流行性角結膜炎	1 0.50				1 1.00	2 0.50	1 0.25	345 0.50
基幹 (6)	細菌性髄膜炎								7 0.02
	無菌性髄膜炎								6 0.01
	マイコプラズマ肺炎					1 1.00	1 0.17	8 1.33	358 0.77
	クラミジア肺炎 (オウム病を除く)								18 0.04

インフルエンザは、小児科定点 + 内科定点。

細字は定点当たり患者数

*平成24年第49週よりインフルエンザ定点と小児科定点である1医療機関が休診のため、38ヶ所のインフルエンザ定点医療機関と22ヶ所の小児科医療機関からの報告数となります。

佐賀県感染症発生動向調査(定点報告:五類感染症)

平成25年第6週 平成25年2月4日(月)～平成25年2月10日(日)

インフルエンザ 定点	インフルエンザ(鳥イン フルエンザを除く)	小児科 定点	RSウイル ス感染症	咽頭結膜 熱	A群溶血 性レンサ 球菌咽頭 炎	感染性胃 腸炎	水痘	手足口病	伝染性紅 斑	突発性発 しん	百日咳	ヘルパン ギーナ	流行性耳 下腺炎	眼科・基幹 定点	急性出血 性結膜炎	流行性角 結膜炎	細菌性髄 膜炎	無菌性髄 膜炎	マイコプラ ズマ肺炎	クラミジア 肺炎(オウ ム病を除 く)	
0～5ヶ月	2	0～5ヶ月	3											0～5ヶ月							
6～11ヶ月	13	6～11ヶ月	1	1		10	5			6				6～11ヶ月							
1歳	36	1歳	1	2	1	15	8	2		13				1歳							
2歳	39	2歳	2	2	4	9	9	3						2歳							
3歳	42	3歳		1	3	15	7						1	3歳							
4歳	44	4歳		1	7	13	5							4歳							
5歳	42	5歳		2	6	10	3						1	5歳							
6歳	36	6歳			6	4	2							6歳							
7歳	28	7歳			1	5	1		1					7歳							
8歳	18	8歳			1	7	1						1	8歳							
9歳	21	9歳				7								9歳							
10歳～14歳	109	10歳～14歳			2	15								10歳～14歳							
15歳～19歳	36	15歳～19歳				5								15歳～19歳							
20歳～29歳	39	20歳以上				5								20歳～29歳							
30歳～39歳	51													30歳～39歳		1					
40歳～49歳	40													40歳～49歳							
50歳～59歳	31													50歳～59歳		1					
60歳～69歳	14													60歳～69歳							
70歳～79歳	10													70歳以上						1	
80歳以上	7																				
合計*	658	合計	7	9	31	120	41	5	1	19			3	合計		2				1	
前期計*	1,013	前期計	7	7	37	130	35	1		27	1			前期計		1				8	
当期間/前	0.65	当期間/前	1	1.29	0.84	0.92	1.17	5	***	0.7		***	***	当期間/前	***	2	***	***	0.13	***	
増減数	-355	増減数		2	-6	-10	6	4	1	-8	-1		3	増減数		1				-7	

*平成24年第49週よりインフルエンザ定点と小児科定点である1医療機関が休診のため、38ヶ所のインフルエンザ定点医療機関と22ヶ所の小児科医療機関からの報告数となります。

佐賀県感染症発生動向調査(定点報告:五類感染症月報分)

平成25年1月

[患者数:人]

	STD 定点数	性器クラミジア		性器ヘルペス		尖圭コンジローマ		淋菌感染症		合計		基幹 定点数	メチシリン耐性黄色ブドウ球菌感染症	ペニシリン耐性肺炎球菌感染症	薬剤耐性アシネタクター感染症	薬剤耐性緑膿菌感染症	合計	
		男	女	男	女	男	女	男	女	男	女							
佐賀中部	3	18	1		1	1		19	1	38	3	2	/					
鳥栖	1	3						2		5		1						
唐津	1		6				2				8	1						
伊万里	1	4						4		8		1						
杵藤	1											1						
合計	7	25	7		3	1		25	1	51	11	6		23				1
前期計		15	7		2	2		13		30	9		24					24
当期間/前期		1.67	1		1.5	***	***	1.92	***	1.7	1.22		0.96	***	***	***		1
増減数		10			-2	1	1	12	1	21	2		-1				1	0

[定点当たり患者数:人/定点]

	STD 定点数	性器クラミジア		性器ヘルペス		尖圭コンジローマ		淋菌感染症		合計		基幹 定点数	メチシリン耐性黄色ブドウ球菌感染症	ペニシリン耐性肺炎球菌感染症	薬剤耐性アシネタクター感染症	薬剤耐性緑膿菌感染症	合計	
		男	女	男	女	男	女	男	女	男	女							
佐賀中部	3	6	0.33		0.33	0.33		6.33	0.33	12.67	1	2	/					
鳥栖	1	3						2		5		1						
唐津	1		6				2				8	1						
伊万里	1	4						4		8		1						
杵藤	1											1						
合計	7	3.57	1		0.43	0.14		3.57	0.14	7.29	1.57	6		3.83				0.17
全国前月	967	0.92	0.97		0.27	0.43	0.26	0.19	0.6	0.15	2.05	1.74	469	3.68	0.64		0.04	4.36

[年齢階層別患者数:人]

	STD	性器クラミジア		性器ヘルペス		尖圭コンジローマ		淋菌感染症		合計		基幹	メチシリン耐性黄色ブドウ球菌感染症	ペニシリン耐性肺炎球菌感染症	薬剤耐性アシネタクター感染症	薬剤耐性緑膿菌感染症	合計	
		男	女	男	女	男	女	男	女	男	女							
0歳													1				1	
1歳～4歳																		
5歳～9歳																		
10歳～14歳																		
15歳～19歳			1								1							
20歳～24歳		8	2					5	1	13	3		1				1	
25歳～29歳		6	2		1			6		12	3							
30歳～34歳		5	2		2			6		11	4							
35歳～39歳		3						2		5			1				1	
40歳～44歳		1						3		4								
45歳～49歳								1		1								
50歳～54歳																		
55歳～59歳		2						2		4								
60歳～64歳													1				1	
65歳～69歳													2				2	
70歳以上						1				1			17				1	18
合計		25	7		3	1		25	1	51	11		23				1	24
前期計		15	7		2	2		13		30	9		24					24
当期間/前期		1.67	1		1.5	***	***	1.92	***	1.7	1.22		0.96	***	***	***		1
増減数		10			-2	1	1	12	1	21	2		-1				1	0

***は前期計が"0"のとき