

佐賀県感染症発生動向調査週報

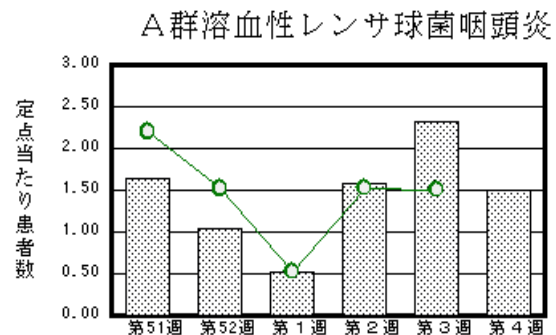
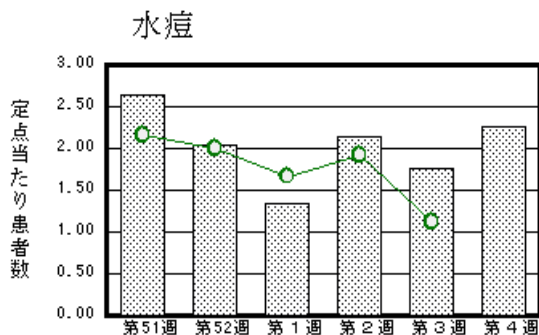
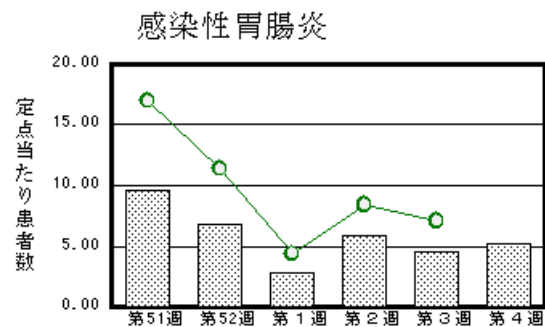
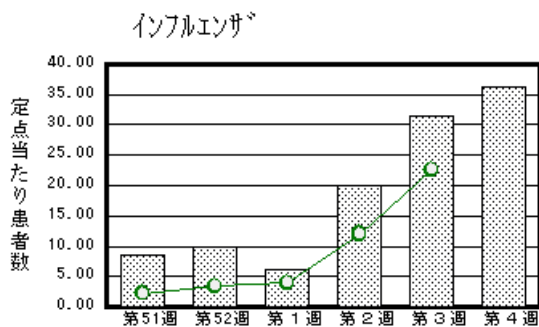
平成25年第4週 平成25年1月21日(月)～平成25年1月27日(日)

<http://www.kansen.pref.saga.jp>

佐賀県感染症情報センター

注目疾患の動向

- 1 【報告数の多い疾患】 インフルエンザ(1378名) 感染性胃腸炎(115名) 水痘(50名)
A群溶血性レンサ球菌咽頭炎(33名) 咽頭結膜熱(18名)
- 2 【インフルエンザ】患者報告数が増加しました(1195名 1378名:迅速診断キットでA型:1336名、B型:18名、型不明:24名)。インフルエンザ警報も継続中です。また、病原体定点医療機関から提出された検体(検体採取日:1月19日)よりインフルエンザウイルスA香港型(AH3)が検出されました。以下の点についてご注意ください。
- ・日ごろから十分な睡眠とバランスのよい食事を心がけ、石けんによるこまめな手洗いで感染予防に努めましょう。
 - ・咳や発熱等の症状がある場合は、マスクを着用し感染拡大防止を行いましょう。
 - ・咳や発熱等の症状のある方は早めに医療機関を受診して下さい。
 - ・特に子ども、高齢者、妊娠中の方、基礎疾患をお持ちの方は重症化することがありますので、御注意ください。
- 詳しくは佐賀県感染症情報センターのホームページを御覧ください。
<http://www.kansen.pref.saga.jp/influenza/influenza.html>



棒グラフは佐賀県、折れ線グラフは全国の数値を表しています。

各疾患の動向グラフについては佐賀県感染症情報センターのホームページを御覧ください。 <http://www.kansen.pref.saga.jp>

全国版感染症週報(IDWR) 2013年第1週/2週合併号(12月31日～1月13日)要点

・ 発生動向総覧	<第1・2週>第2週の感染性胃腸炎の定点当たり報告数は増加した / その他最新動向
・ 注目すべき感染症	<12月>性感染症・薬剤耐性菌感染症について
・ 病原体情報	感染性胃腸炎関連ウイルス2012/13シーズン
・ 速報	小学校の集団発生事例から分離されたB型インフルエンザウイルス(山形系統) - 広島県
・ 海外感染症情報	<今週は該当記事はありません>
・ 感染症の話	<今週はお休みです>

詳細は国立感染症研究所感染症情報センターのホームページを御覧ください。

<http://www.nih.go.jp/niid/ja/from-idsc.html>

佐賀県感染症発生動向調査週報

佐賀県感染症情報センター

http://www.kansen.pref.saga.jp

全数届出の感染症(佐賀県)

疾病名	結核 (二類感染症)
患者 (所在地)	1名(70歳代女性) (佐賀中部保健福祉事務所管内)
感染原因・感染経路	不明
無症状病原体保有者	0名
平成25年届出累計	10名(今週1名)
平成24年	同期
	届出累計
	7名
	181名*

* 第50週に届出のあった1名が削除されたため累計が減っています。

佐賀県感染症発生動向調査

(定点報告:五類感染症(週報分))

平成25年第4週

平成25年1月21日(月)~平成25年1月27日(日)

定点種別 (定点数)	管轄保健福祉 事務所 病名	佐賀中部	鳥栖	唐津	伊万里	杵藤	計*	前週*	全国 (第3週)
		インフルエンザ (38)	537 41.31	190 47.50	165 23.57	180 36.00	306 34.00	1,378 36.26	1,195 31.45
小児科 (22)	RSウイルス感染症		1 0.50	1 0.25	2 0.67	8 1.60	12 0.55	4 0.18	1,663 0.53
	咽頭結膜熱	2 0.25	4 2.00	4 1.00	3 1.00	5 1.00	18 0.82	6 0.27	711 0.23
	A群溶血性レン サ球菌咽頭炎	16 2.00	1 0.50	8 2.00	4 1.33	4 0.80	33 1.50	51 2.32	4,762 1.51
	感染性胃腸炎	48 6.00	16 8.00	7 1.75	22 7.33	22 4.40	115 5.23	100 4.55	22,171 7.04
	水痘	11 1.38	1 0.50	12 3.00	17 5.67	9 1.80	50 2.27	39 1.77	3,539 1.12
	手足口病	3 0.38				3 0.60	6 0.27	4 0.18	603 0.19
	伝染性紅斑								152 0.05
	突発性発しん	3 0.38	4 2.00	5 1.25	2 0.67	2 0.40	16 0.73	17 0.77	1,455 0.46
	百日咳							1 0.05	31 0.01
	ヘルパンギーナ		1 0.50			1 0.20	2 0.09		61 0.02
	流行性耳下腺炎					2 0.40	2 0.09	3 0.14	730 0.23
眼科 (4)	急性出血性結膜炎								14 0.02
	流行性角結膜炎					1 1.00	1 0.25	1 0.25	312 0.46
基幹 (6)	細菌性髄膜炎								6 0.01
	無菌性髄膜炎							1 0.17	15 0.03
	マイコプラズマ肺炎	3 1.50			2 2.00		5 0.83	6 1.00	288 0.62
	クラミジア肺炎 (オウム病を除く)								13 0.03

インフルエンザは、小児科定点 + 内科定点。

細字は定点当たり患者数

*平成24年第49週よりインフルエンザ定点と小児科定点である1医療機関が休診のため、38ヶ所のインフルエンザ定点医療機関と22ヶ所の小児科医療機関からの報告数となります。

佐賀県感染症発生動向調査(定点報告:五類感染症)

平成25年第4週 平成25年1月21日(月)～平成25年1月27日(日)

インフルエンザ 定点	インフルエンザ(鳥イン フルエンザを除く)	小児科 定点	RSウイル ス感染症	咽頭結膜 熱	A群溶血 性レンサ 球菌咽頭 炎	感染性胃 腸炎	水痘	手足口病	伝染性紅 斑	突発性発 しん	百日咳	ヘルパン ギーナ	流行性耳 下腺炎	眼科・基幹 定点	急性出血 性結膜炎	流行性角 結膜炎	細菌性髄 膜炎	無菌性髄 膜炎	マイコプラ ズマ肺炎	クラミジア 肺炎(オウ ム病を除 く)	
0～5ヶ月	5	0～5ヶ月	3			2								0～5ヶ月							
6～11ヶ月	10	6～11ヶ月	1	3		4	2			11				6～11ヶ月							
1歳	77	1歳	6	7	1	15	10	5		5		2		1歳							
2歳	75	2歳	2	1	2	16	17							2歳							
3歳	77	3歳		3	4	10	7	1						3歳						2	
4歳	84	4歳		1	7	6	7							4歳						1	
5歳	92	5歳		2	10	9	5							5歳							
6歳	77	6歳			5	8	1						2	6歳							
7歳	54	7歳			2	2								7歳							
8歳	52	8歳			2	5								8歳							
9歳	54	9歳				7								9歳						1	
10歳～14歳	210	10歳～14歳		1		17	1							10歳～14歳						1	
15歳～19歳	91	15歳～19歳				7								15歳～19歳							
20歳～29歳	64	20歳以上				7								20歳～29歳							
30歳～39歳	115													30歳～39歳							
40歳～49歳	81													40歳～49歳							
50歳～59歳	55													50歳～59歳							
60歳～69歳	46													60歳～69歳		1					
70歳～79歳	24													70歳以上							
80歳以上	35																				
合計*	1,378	合計	12	18	33	115	50	6		16		2	2	合計		1				5	
前期計*	1,195	前期計	4	6	51	100	39	4		17	1		3	前期計		1			1	6	
当期間/前	1.15	当期間/前	3	3	0.65	1.15	1.28	1.5	***	0.94		***	0.67	当期間/前	***	1	***			0.83	***
増減数	183	増減数	8	12	-18	15	11	2		-1	-1	2	-1	増減数						-1	-1

*平成24年第49週よりインフルエンザ定点と小児科定点である1医療機関が休診のため、38ヶ所のインフルエンザ定点医療機関と22ヶ所の小児科医療機関からの報告数となります。

