

# 佐賀県感染症発生動向調査週報・月報

平成25年第2週 平成25年1月7日(月)～平成25年1月13日(日)

平成24年12月 平成24年12月1日(土)～平成24年12月31日(月)

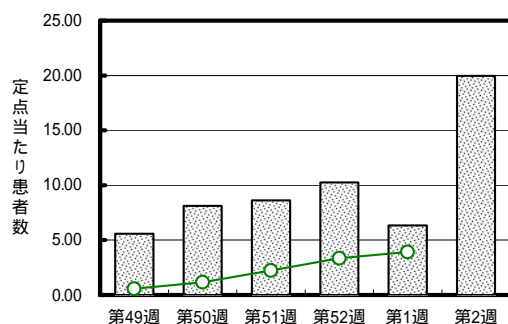
<http://www.kansen.pref.saga.jp>

佐賀県感染症情報センター

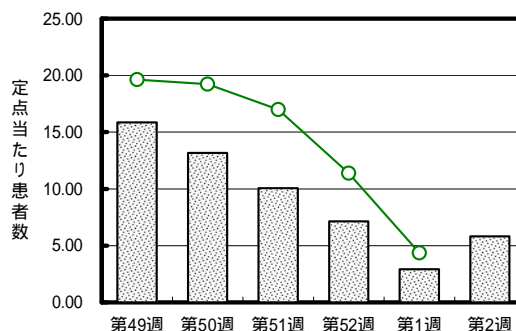
## 注目疾患の動向

- 【報告数の多い疾患】 インフルエンザ(759名) 感染性胃腸炎(128名) 水痘(47名)  
A群溶血性レンサ球菌咽頭炎(35名) 突発性発しん(22名)
- 【インフルエンザ】患者報告数は大幅に増加しました(241名 759名:迅速診断キットでA型:727名、B型:18名、型不明:14名)。定点当たりの患者数は19.97で、全国と比較して多い状況が続いています。日ごろから十分な睡眠とバランスのよい食事を心がけ、手洗いやうがい等の感染予防に努めましょう。また、咳や発熱等の症状がある場合は、マスクを着用し感染拡大防止を行い、早めに医療機関を受診しましょう。  
詳しくは佐賀県感染症情報センターのホームページを御覧ください。  
<http://www.kansen.pref.saga.jp/influenza/influenza.html>

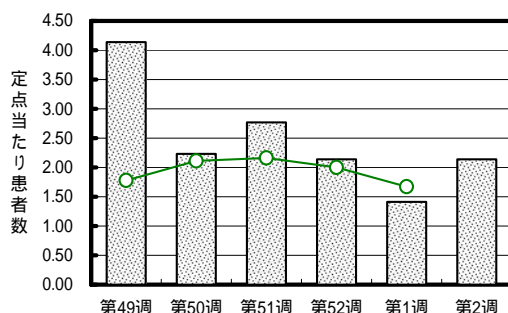
インフルエンザ



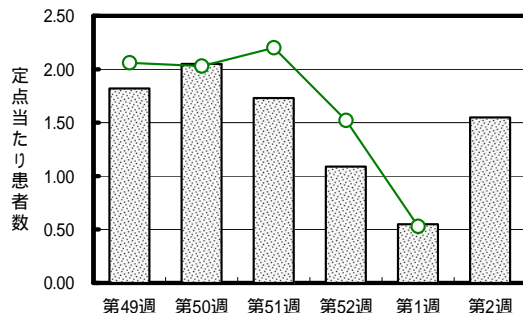
感染性胃腸炎



水痘



A群溶血性レンサ球菌咽頭炎



棒グラフは佐賀県、折れ線グラフは全国の数値を表しています。

各疾患の動向グラフについては佐賀県感染症情報センターのホームページを御覧ください。 <http://www.kansen.pref.saga.jp>

## 全国版感染症週報(IDWR) 2012年第51週号(12月17日～12月23日)要点

・ 発生動向総覧	< 第51週 > 感染性胃腸炎の定点当たり報告数は2週連続で減少した / その他最新動向
・ 注目すべき感染症	< 今週は該当記事はありません >
・ 病原体情報	インフルエンザウイルス2012/13シーズン
・ 速報	< 今週は該当記事はありません >
・ 海外感染症情報	インフルエンザ
・ 感染症の話	< 今週はお休みです >

詳細は国立感染症研究所感染症情報センターのホームページを御覧ください。

<http://www.nih.go.jp/niid/ja/from-idsc.html>

# 佐賀県感染症発生動向調査週報

佐賀県感染症情報センター

http://www.kansen.pref.saga.jp

## 全数届出の感染症(佐賀県)

疾病名	結核 (二類感染症)	
患者*1 (所在地)	3名(90歳代女性、80歳代男性、80歳代女性) (佐賀中部保健福祉事務所管内)	2名(70歳代女性*2、50歳代男性) (伊万里保健福祉事務所管内)
	1名(70歳代女性) (杵藤保健福祉事務所管内)	
感染原因・感染経路	不明	
無症状病原体保有者	0名	
平成25年届出累計	6名(今週5名)	
平成24年	同期	6名
	届出累計	182名

\*1 個別に届出されたもので、各患者間に関連はありません。

\*2 診断は平成24年第38週

## 佐賀県感染症発生動向調査

(定点報告:五類感染症(週報分))

平成25年第2週 平成25年1月7日(月)～平成25年1月13日(日)

定点種別 (定点数)	管轄保健福祉 事務所 病名	佐賀中部	鳥栖	唐津	伊万里	杵藤	計*	前週*	全国 (第1週)
		インフルエンザ (38)*	インフルエンザ (鳥インフルエンザを除く)	263 20.23	83 20.75	109 15.57	116 23.20	188 20.89	759 19.97
小児科 (22)*	RSウイルス感染症	2 0.25		2 0.50	2 0.67	1 0.20	7 0.32	1 0.05	1,725 0.57
	咽頭結膜熱	5 0.63	5 2.50	3 0.75	3 1.00		16 0.73	7 0.32	531 0.18
	A群溶血性レンサ球菌咽頭炎	11 1.38	1 0.50	7 1.75	8 2.67	8 1.60	35 1.59	12 0.55	1,587 0.53
	感染性胃腸炎	60 7.50	10 5.00	15 3.75	10 3.33	33 6.60	128 5.82	64 2.91	13,133 4.36
	水痘	8 1.00	6 3.00	16 4.00	9 3.00	8 1.60	47 2.14	31 1.41	5,047 1.67
	手足口病	1 0.13		1 0.25			2 0.09	2 0.09	379 0.13
	伝染性紅斑								63 0.02
	突発性発しん	4 0.50	2 1.00	7 1.75	4 1.33	5 1.00	22 1.00	4 0.18	574 0.19
	百日咳				1 0.33		1 0.05		10 0.00
	ヘルパンギーナ								36 0.01
	流行性耳下腺炎	1 0.13				2 0.40	3 0.14	2 0.09	580 0.19
眼科 (4)	急性出血性結膜炎								7 0.01
	流行性角結膜炎					1 1.00	1 0.25		233 0.36
基幹 (6)	細菌性髄膜炎								8 0.02
	無菌性髄膜炎								8 0.02
	マイコプラズマ肺炎	3 1.50			2 2.00		5 0.83	2 0.33	243 0.52
	クラミジア肺炎 (オウム病を除く)								5 0.01

インフルエンザは、小児科定点+内科定点。

細字は定点当たり患者数

\*平成24年第49週よりインフルエンザ定点と小児科定点である1医療機関が休診のため、38ヶ所のインフルエンザ定点医療機関と22ヶ所の小児科医療機関からの報告数となります。

佐賀県感染症発生動向調査(定点報告:五類感染症)

平成25年第2週 平成25年1月7日(月)～平成25年1月13日(日)

インフルエンザ 定点	インフルエンザ(鳥イン フルエンザを除く)	小児科 定点	RSウイル ス感染症	咽頭結膜 熱	A群溶血 性レンサ 球菌咽頭 炎	感染性胃 腸炎	水痘	手足口病	伝染性紅 斑	突発性発 しん	百日咳	ヘルパン ギーナ	流行性耳 下腺炎	眼科・基幹 定点	急性出血 性結膜炎	流行性角 結膜炎	細菌性髄 膜炎	無菌性髄 膜炎	マイコプラ ズマ肺炎	クラミジア 肺炎(オウ ム病を除 く)	
0～5ヶ月		0～5ヶ月	1			1	2							0～5ヶ月							
6～11ヶ月	20	6～11ヶ月	2	1		7	7			10				6～11ヶ月							
1歳	37	1歳	3	3		15	11	2		10				1歳							
2歳	33	2歳	1	4	4	12	8			2				2歳						1	
3歳	46	3歳			6	8	12						1	3歳							
4歳	35	4歳		1	6	7	2							4歳							
5歳	32	5歳		4	8	7	3							5歳							
6歳	25	6歳			4	5	2						1	6歳						1	
7歳	22	7歳			1	5								7歳							
8歳	14	8歳				6					1			8歳						1	
9歳	15	9歳				3							1	9歳							
10歳～14歳	102	10歳～14歳		1	5	29								10歳～14歳							
15歳～19歳	55	15歳～19歳				9								15歳～19歳							
20歳～29歳	68	20歳以上		2	1	14								20歳～29歳						2	
30歳～39歳	84													30歳～39歳		1					
40歳～49歳	43													40歳～49歳							
50歳～59歳	60													50歳～59歳							
60歳～69歳	33													60歳～69歳							
70歳～79歳	20													70歳以上							
80歳以上	15																				
合計*	759	合計	7	16	35	128	47	2		22	1		3	合計		1				5	
前期計*	241	前期計	1	7	12	64	31	2		4			2	前期計						2	
当期間/前	3.15	当期間/前	7	2.29	2.92	2	1.52	1	***	5.5	***	***	1.5	当期間/前	***	***	***	***		2.5	***
増減数	518	増減数	6	9	23	64	16			18	1		1	増減数		1				3	

\*平成24年第49週よりインフルエンザ定点と小児科定点である1医療機関が休診のため、38ヶ所のインフルエンザ定点医療機関と22ヶ所の小児科医療機関からの報告数となります。



佐賀県感染症発生動向調査(定点報告:五類感染症月報分)

平成24年12月

[患者数:人]

	STD 定点数	性器クラミジア		性器ヘルペス		尖圭コンジローマ		淋菌感染症		合計		基幹 定点数	メチシリン耐性黄色ブドウ球菌感染症	ペニシリン耐性肺炎球菌感染症	薬剤耐性アシネタクター感染症	薬剤耐性緑膿菌感染症	合計	
		男	女	男	女	男	女	男	女	男	女							
佐賀中部	3	11		2				11		24		2						
鳥栖	1	1								1		1						
唐津	1		3		2						5	1						
伊万里	1	3						2		5		1						
杵藤	1		4								4	1						
合計	7	15	7	2	2			13		30	9	6	24					24
前期計		19	5		4		2	18		37	11		20	2				22
当期間/前期		0.79	1.4	***	0.5	***		0.72	***	0.81	0.82		1.2	0	***	***		1.09
増減数		-4	2	2	-2		-2	-5		-7	-2		4	-2				2

[定点当たり患者数:人/定点]

	STD 定点数	性器クラミジア		性器ヘルペス		尖圭コンジローマ		淋菌感染症		合計		基幹 定点数	メチシリン耐性黄色ブドウ球菌感染症	ペニシリン耐性肺炎球菌感染症	薬剤耐性アシネタクター感染症	薬剤耐性緑膿菌感染症	合計	
		男	女	男	女	男	女	男	女	男	女							
佐賀中部	3	3.67		0.67				3.67		8		2						
鳥栖	1	1								1		1						
唐津	1		3		2						5	1						
伊万里	1	3						2		5		1						
杵藤	1		4								4	1						
合計	7	2.14	1	0.29	0.29			1.86		4.29	1.29	6	4					4
全国前月	960	0.92	1.12	0.29	0.44	0.27	0.22	0.6	0.17	2.08	1.95	469	3.79	0.72		0.08		4.59

[年齢階層別患者数:人]

	STD	性器クラミジア		性器ヘルペス		尖圭コンジローマ		淋菌感染症		合計		基幹	メチシリン耐性黄色ブドウ球菌感染症	ペニシリン耐性肺炎球菌感染症	薬剤耐性アシネタクター感染症	薬剤耐性緑膿菌感染症	合計	
		男	女	男	女	男	女	男	女	男	女							
0歳																		
1歳~4歳																		
5歳~9歳																		
10歳~14歳																		
15歳~19歳		2	3					1		3	3							
20歳~24歳		3	1	1				1		5	1							
25歳~29歳		5	1	1	2			6		12	3							
30歳~34歳		3						3		6			1					1
35歳~39歳		1	1					1		2	1							
40歳~44歳		1	1					1		2	1		2					2
45歳~49歳																		
50歳~54歳																		
55歳~59歳													1					1
60歳~64歳													3					3
65歳~69歳													3					3
70歳以上													14					14
合計		15	7	2	2			13		30	9		24					24
前期計		19	5		4		2	18		37	11		20	2				22
当期間/前期		0.79	1.4	***	0.5	***		0.72	***	0.81	0.82		1.2	0	***	***		1.09
増減数		-4	2	2	-2		-2	-5		-7	-2		4	-2				2

\*\*\*は前期計が"0"のとき