

佐賀県感染症発生動向調査週報

平成24年第52週 平成24年12月24日(月)～平成24年12月30日(日)

<http://www.kansen.pref.saga.jp>

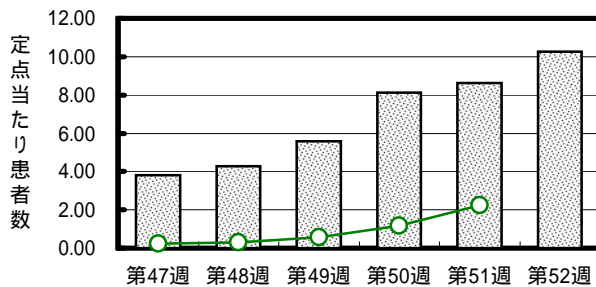
佐賀県感染症情報センター

注目疾患の動向

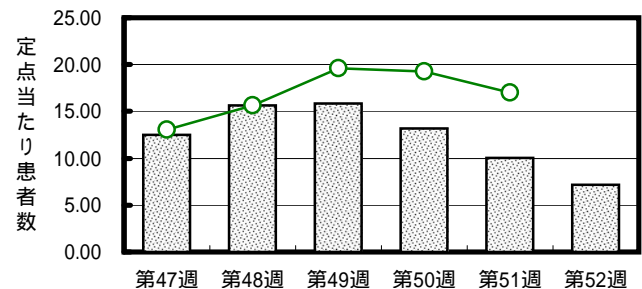
- 1 【報告数の多い疾患】 インフルエンザ(390名) 感染性胃腸炎(157名) 水痘(47名)
A群溶血性レンサ球菌咽頭炎(24名) 咽頭結膜熱(23名)

- 2 【インフルエンザ】患者報告数は増加しました(328名 390名:迅速診断キットでA型:368名、B型:5名、型不明:17名)。定点当たりの患者数が国が定めた注意報の基準値10.0を超えて10.26となりましたので、インフルエンザ注意報を発表しました。また、12月17日に学級閉鎖した鳥栖北小学校から提出された検体6件、病原体定点医療機関から提出された検体8件(検体採取期間:12月17日～28日)の計14件からインフルエンザウイルスA香港型(AH3)が検出されています。日ごろから十分な睡眠とバランスのよい食事を心がけ、手洗いやうがい等の感染予防に努めましょう。また、咳や発熱等の症状がある場合は早めに医療機関を受診しましょう。詳しくは佐賀県感染症情報センターのホームページを御覧ください。 <http://www.kansen.pref.saga.jp/influenza/influenza.html>

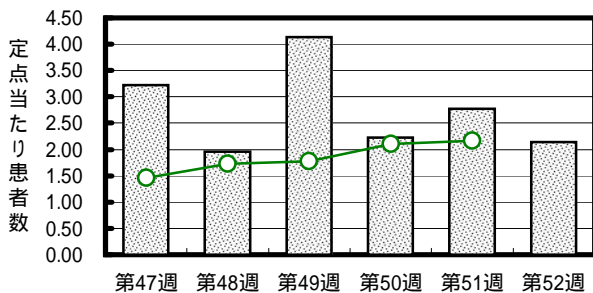
インフルエンザ



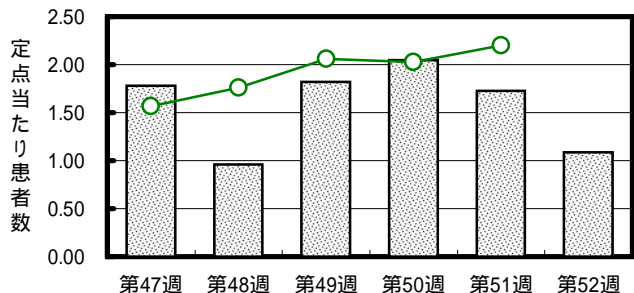
感染性胃腸炎



水痘



A群溶血性レンサ球菌咽頭炎



棒グラフは佐賀県、折れ線グラフは全国の数値を表しています。

各疾患の動向グラフについては佐賀県感染症情報センターのホームページを御覧ください。 <http://www.kansen.pref.saga.jp>

全国版感染症週報 (IDWR) 2012年第50週号 (12月10日～12月16日) 要点

・ 発生動向総覧	< 第50週 > 感染性胃腸炎の定点当たり報告数は減少したが、過去5年間の同時期と比較してやや多い / その他最新動向 < 11月 > 性感染症・薬剤耐性菌感染症について
・ 注目すべき感染症	< インフルエンザ > 第50週の定点当たり報告数は1.17となり、全国的な流行開始の指標である1.00を今シーズン初めて上回った
・ 病原体情報	感染性胃腸炎関連ウイルス2012/13シーズン
・ 速報	< 今週は該当記事はありません >
・ 海外感染症情報	スーダンで黄熱の患者が発生しています / コンゴ共和国で黄熱の患者が発生しました / エジプトとインドネシアで鳥インフルエンザの患者が発生しました / インフルエンザ
・ 感染症の話	< 今週はお休みです >

詳細は国立感染症研究所感染症情報センターのホームページを御覧ください。

<http://www.nih.go.jp/niid/ja/from-idsc.html>

全数届出の感染症(佐賀県)

別紙参照

佐賀県感染症発生動向調査

(定点報告:五類感染症(週報分))

平成24年第52週 平成24年12月24日(月)～平成24年12月30日(日)

定点種別 (定点数)	管轄保健福祉 事務所 病名	佐賀中部	鳥栖	唐津	伊万里	杵藤	計*	前週*	全国 (第51週)
インフルエンザ (38)*	インフルエンザ (鳥インフルエンザを除く)	155 11.92	76 19.00	72 10.29	33 6.60	54 6.00	390 10.26	328 8.63	10,977 2.23
小児科 (22)*	RSウイルス感染症	3 0.38		5 1.25	2 0.67		10 0.45	4 0.18	4,217 1.34
	咽頭結膜熱	5 0.63	6 3.00	3 0.75	5 1.67	4 0.80	23 1.05	21 0.95	1,492 0.48
	A群溶血性レンサ球菌咽頭炎	5 0.63		8 2.00	4 1.33	7 1.40	24 1.09	38 1.73	6,898 2.20
	感染性胃腸炎	52 6.50	19 9.50	10 2.50	20 6.67	56 11.20	157 7.14	221 10.05	53,356 17.00
	水痘	12 1.50	1 0.50	12 3.00	12 4.00	10 2.00	47 2.14	61 2.77	6,791 2.16
	手足口病	1 0.13				1 0.20	2 0.09	1 0.05	1,124 0.36
	伝染性紅斑								161 0.05
	突発性発しん	4 0.50	5 2.50	2 0.50	2 0.67	1 0.20	14 0.64	18 0.82	1,482 0.47
	百日咳				1 0.33		1 0.05		62 0.02
	ヘルパンギーナ								159 0.05
眼科 (4)	流行性耳下腺炎			1 0.25	2 0.67	7 1.40	10 0.45	9 0.41	1,146 0.37
	急性出血性結膜炎								10 0.01
基幹 (6)	流行性角結膜炎	3 1.50				1 1.00	4 1.00	1 0.25	429 0.63
	細菌性髄膜炎								10 0.02
	無菌性髄膜炎								14 0.03
	マイコプラズマ肺炎	3 1.50			1 1.00	1 1.00	5 0.83	5 0.83	437 0.94
	クラミジア肺炎 (オウム病を除く)								17 0.04

インフルエンザは、小児科定点 + 内科定点。

細字は定点当たり患者数

*第49週よりインフルエンザ定点と小児科定点である1医療機関が休診のため、38ヶ所のインフルエンザ定点医療機関と22ヶ所の小児科医療機関からの報告数となります。

佐賀県感染症発生動向調査(定点報告:五類感染症)

平成24年第52週 平成24年12月24日(月)～平成24年12月30日(日)

インフルエンザ 定点	インフルエンザ(鳥イン フルエンザ を除く)	小児科 定点	RSウイル ス感染症	咽頭結膜 熱	A群溶血 性レンサ 球菌咽頭 炎	感染性胃 腸炎	水痘	手足口病	伝染性紅 斑	突発性発 しん	百日咳	ヘルパン ギーナ	流行性耳 下腺炎	眼科・基幹 定点	急性出血 性結膜炎	流行性角 結膜炎	細菌性髄 膜炎	無菌性髄 膜炎	マイコプラ ズマ肺炎	クラミジア 肺炎(オウ ム病を除 く)	
0～5ヶ月		0～5ヶ月	1			2	1							0～5ヶ月							
6～11ヶ月	7	6～11ヶ月	1	1		16	6	1		8				6～11ヶ月		1					
1歳	12	1歳	5	12		18	8			5			1	1歳							
2歳	14	2歳	2	3	2	19	12	1						2歳							
3歳	25	3歳	1	2	5	9	8						2	3歳							
4歳	21	4歳		2	2	7	8			1			3	4歳						2	
5歳	20	5歳		1	7	15	3						2	5歳							
6歳	19	6歳		1	3	14	1						1	6歳							1
7歳	13	7歳		1	1	3					1		1	7歳							
8歳	18	8歳				7								8歳							
9歳	15	9歳			1	5								9歳							
10歳～14歳	47	10歳～14歳			3	18								10歳～14歳							
15歳～19歳	25	15歳～19歳				6								15歳～19歳		1					
20歳～29歳	33	20歳以上				18								20歳～29歳							1
30歳～39歳	39													30歳～39歳		1					
40歳～49歳	23													40歳～49歳		1					1
50歳～59歳	21													50歳～59歳							
60歳～69歳	18													60歳～69歳							
70歳～79歳	9													70歳以上							
80歳以上	11																				
合計*	390	合計	10	23	24	157	47	2		14	1		10	合計		4					5
前期計*	328	前期計	4	21	38	221	61	1		18			9	前期計		1					5
当期間/前	1.19	当期間/前	2.5	1.1	0.63	0.71	0.77	2	***	0.78	***	***	1.11	当期間/前	***	4	***	***		1	***
増減数	62	増減数	6	2	-14	-64	-14	1		-4	1		1	増減数		3					

*第49週よりインフルエンザ定点と小児科定点である1医療機関が休診のため、38ヶ所のインフルエンザ定点医療機関と22ヶ所の小児科医療機関からの報告数となります。

全数届出の感染症(佐賀県)

平成24年第**52**週 平成24年12月24日(月)～平成24年12月30日(日)

疾病名	結核 (二類感染症)	
患者*1 (所在地)	1名(80歳代男性) (佐賀中部保健福祉事務所管内)	2名(70歳代男性、50歳代男性) (鳥栖保健福祉事務所管内)
	1名(60歳代男性) (伊万里保健福祉事務所管内)	2名(90歳代女性、70歳代男性) (杵藤保健福祉事務所管内)
感染原因・感染経路	患者との接触(鳥栖保健福祉事務所管内 50歳代男性)、 その他 不明	
無症状病原体保有者	0名	
平成24年届出累計	181名(今週6名)	
平成23年	同 期	346名
	届出累計	346名

疾病名	急性脳炎*2 (五類感染症)	
患者	1名(70歳代男性)	
感染原因・感染経路	不明	
平成24年届出累計	1名(今週1名)	
平成23年	同 期	5名
	届出累計	5名

*1 個別に届出されたもので、各患者間に関連はありません。

*2 急性脳炎に関して詳しくは、国立感染症研究所感染症情報センターの「感染症の話:急性脳炎」を御覧ください。

<http://www.nih.go.jp/niid/ja/encyclopedia/392-encyclopedia/389-encephalitis-intro.html>