

佐賀県感染症発生動向調査週報

平成24年第51週 平成24年12月17日(月)～平成24年12月23日(日)

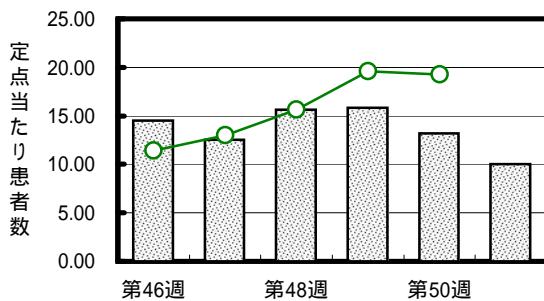
<http://www.kansen.pref.saga.jp>

佐賀県感染症情報センター

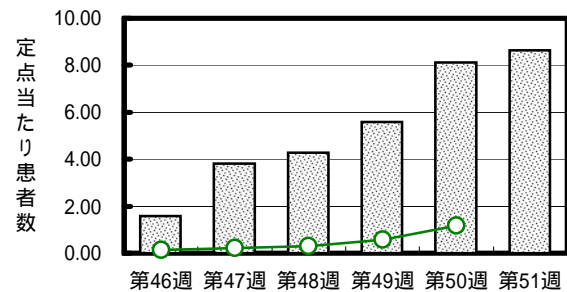
注目疾患の動向

- 1 【報告数の多い疾患】 インフルエンザ(328名) 感染性胃腸炎(221名) 水痘(61名)
A群溶血性レンサ球菌咽頭炎(38名) 咽頭結膜熱(21名)
- 2 【インフルエンザ】患者報告数が増加しました(308名 328名:迅速診断キットでA型:321名、B型:2名、型不明:5名)。定点当たりの患者数は8.63で、全国の発生状況と比較してかなり多い状況が続いています。また、12月19日に学年閉鎖された金立小学校から提出された検体より、インフルエンザウイルスA香港型(AH3)が検出されています。日ごろから十分な睡眠とバランスのよい食事を心がけ、手洗いやうがい予防接種等の感染予防に努めましょう。また、咳や発熱等の症状がある場合は早めに医療機関を受診しましょう。詳しくは佐賀県感染症情報センターのホームページを御覧ください。 <http://www.kansen.pref.saga.jp/influenza/influenza.html>
- 3 【感染性胃腸炎】患者報告数は減少しましたが(290名 221名)、全国的に多い状況が続いています。手洗いや食料等の十分な加熱を心がけ予防に努めましょう。また、嘔吐や腹痛等の症状がある場合は、早めに医療機関を受診しましょう。詳しくは佐賀県感染症情報センターのホームページを御覧ください。
<http://www.kansen.pref.saga.jp/kakotopics/kakotopics/kansennseihp0912/tem.html>

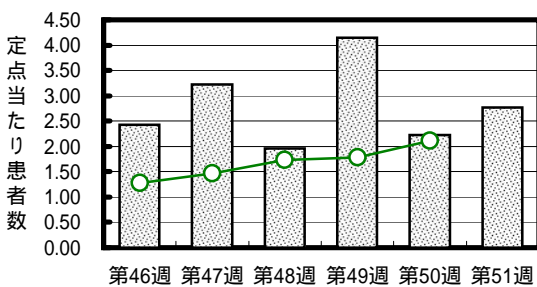
感染性胃腸炎



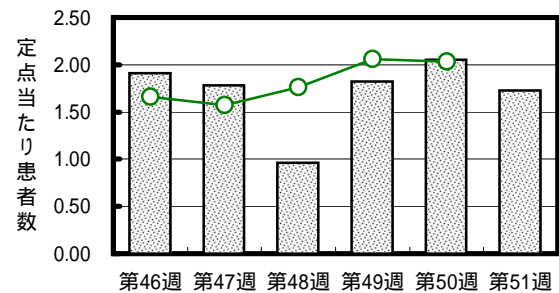
インフルエンザ



水痘



A群溶血性レンサ球菌咽頭炎



棒グラフは佐賀県、折れ線グラフは全国の数値を表しています。

各疾患の動向グラフについては佐賀県感染症情報センターのホームページを御覧ください。 <http://www.kansen.pref.saga.jp>

全国版感染症週報(IDWR) 2012年第49週号(12月3日～12月9日)要点

・ 発生動向総覧	<第49週> 感染性胃腸炎の定点当たり報告数は第42週以降増加が続いており、過去5年間の同時期と比較してやや多い/その他最新動向
・ 注目すべき感染症	<インフルエンザ> 第43週以降増加が続いており、第49週の定点当たり報告数0.57は前週と比較してほぼ倍増した
・ 病原体情報	感染性胃腸炎関連ウイルス2012/13シーズン
・ 速報	<今週は該当記事はありません>
・ 海外感染症情報	<今週は該当記事はありません>
・ 感染症の話	<今週はお休みです>

詳細は国立感染症研究所感染症情報センターのホームページを御覧ください。

<http://www.nih.go.jp/niid/ja/from-idsc.html>

全数届出の感染症(佐賀県)

別紙参照

佐賀県感染症発生動向調査

(定点報告:五類感染症(週報分))

平成24年第51週 平成24年12月17日(月)～平成24年12月23日(日)

定点種別 (定点数)	管轄保健福祉 事務所 病名	佐賀中部	鳥栖	唐津	伊万里	杵藤	計*	前週*	全国 (第50週)
		インフルエンザ (38)*	インフルエンザ (鳥インフルエンザを除く)	72 5.54	49 12.25	128 18.29	40 8.00	39 4.33	328 8.63
小児科 (22)*	RSウイルス感染症	2 0.25	1 0.50	1 0.25			4 0.18	13 0.59	4,022 1.28
	咽頭結膜熱	3 0.38	2 1.00	8 2.00	6 2.00	2 0.40	21 0.95	19 0.86	1,422 0.45
	A群溶血性レンサ球菌咽頭炎	12 1.50	2 1.00	11 2.75	3 1.00	10 2.00	38 1.73	45 2.05	6,390 2.03
	感染性胃腸炎	60 7.50	29 14.50	25 6.25	29 9.67	78 15.60	221 10.05	290 13.18	60,604 19.23
	水痘	18 2.25	3 1.50	10 2.50	8 2.67	22 4.40	61 2.77	49 2.23	6,638 2.11
	手足口病	1 0.13					1 0.05	3 0.14	1,329 0.42
	伝染性紅斑								171 0.05
	突発性発しん	4 0.50	8 4.00	2 0.50	4 1.33		18 0.82	19 0.86	1,545 0.49
	百日咳								39 0.01
	ヘルパンギーナ								121 0.04
眼科 (4)	流行性耳下腺炎	1 0.13		1 0.25		7 1.40	9 0.41	7 0.32	1,060 0.34
	急性出血性結膜炎								5 0.01
基幹 (6)	流行性角結膜炎					1 1.00	1 0.25		428 0.63
	細菌性髄膜炎								6 0.01
	無菌性髄膜炎								15 0.03
	マイコプラズマ肺炎	3 1.50				2 2.00	5 0.83	7 1.17	502 1.07
	クラミジア肺炎 (オウム病を除く)								15 0.03

インフルエンザは、小児科定点 + 内科定点。

細字は定点当たり患者数

*第49週よりインフルエンザ定点と小児科定点である1医療機関が休診のため、38ヶ所のインフルエンザ定点医療機関と22ヶ所の小児科医療機関からの報告数となります。

佐賀県感染症発生動向調査(定点報告:五類感染症)

平成24年第51週 平成24年12月17日(月)～平成24年12月23日(日)

インフルエンザ 定点	インフルエンザ(鳥イン フルエンザを除く)	小児科 定点	RSウイルス 感染症	咽頭結膜 熱	A群溶血 性レンサ 球菌咽頭 炎	感染性胃 腸炎	水痘	手足口病	伝染性紅 斑	突発性発 しん	百日咳	ヘルパン ギーナ	流行性耳 下腺炎	眼科・基幹 定点	急性出血 性結膜炎	流行性角 結膜炎	細菌性髄 膜炎	無菌性髄 膜炎	マイコプラ ズマ肺炎	クラミジア 肺炎(オウ ム病を除 く)	
0～5ヶ月		0～5ヶ月	1			3	1			2				0～5ヶ月							
6～11ヶ月	6	6～11ヶ月	1	6		12	8			7				6～11ヶ月							
1歳	12	1歳	2	5		26	9	1		8				1歳							
2歳	14	2歳		2	4	27	10			1				2歳						1	
3歳	17	3歳		1	7	20	8							3歳							
4歳	21	4歳		3	7	17	13							4歳						1	
5歳	26	5歳		1	1	25	8							5歳							
6歳	33	6歳		2	3	10	2							6歳							
7歳	23	7歳		1	2	7								7歳							
8歳	23	8歳			6	12	1							8歳							
9歳	20	9歳			4	8								9歳							
10歳～14歳	64	10歳～14歳			4	25	1							10歳～14歳							
15歳～19歳	16	15歳～19歳				6								15歳～19歳							1
20歳～29歳	13	20歳以上				23								20歳～29歳		1					1
30歳～39歳	13													30歳～39歳							
40歳～49歳	13													40歳～49歳							
50歳～59歳	7													50歳～59歳							
60歳～69歳	4													60歳～69歳							
70歳～79歳	2													70歳以上							1
80歳以上	1																				
合計*	328	合計	4	21	38	221	61	1		18			9	合計		1					5
前期計*	308	前期計	13	19	45	290	49	3		19			7	前期計							7
当期間/前	1.06	当期間/前	0.31	1.11	0.84	0.76	1.24	0.33	***	0.95	***	***	1.29	当期間/前	***	***	***	***		0.71	***
増減数	20	増減数	-9	2	-7	-69	12	-2		-1			2	増減数		1					-2

*第49週よりインフルエンザ定点と小児科定点である1医療機関が休診のため、38ヶ所のインフルエンザ定点医療機関と22ヶ所の小児科医療機関からの報告数となります。

佐賀県感染症発生動向調査週報

<http://www.kansen.pref.saga.jp>

佐賀県感染症情報センター

全数届出の感染症(佐賀県) 平成24年第**51**週 平成24年12月17日(月)～平成24年12月23日(日)

疾病名	結核 (二類感染症)		
患者 (住所地)	4名(80歳代男性、70歳代男性*1、 70歳代女性、40歳代女性) (佐賀中部保健福祉事務所管内)	2名(20歳代女性 2名) (鳥栖保健福祉事務所管内)	2名(80歳代男性、 70歳代女性) (杵藤保健福祉事務所管内)
感染原因・感染経路	不明		
無症状病原体保有者	2名		
平成24年届出累計	175名(今週10名)		
平成23年 同期	341名		
届出累計	346名		

疾病名	アメーバ赤痢 *2 (五類感染症)	後天性免疫不全症候群 *4 (五類感染症)
患者	1名(30歳代男性) *3	
感染原因・感染経路	不明	性的接触(異性間)
無症状病原体保有者		1名 *5
平成24年届出累計	3名(今週1名)	4名(今週1名)
平成23年 同期	3名	6名
届出累計	3名	6名

*1 死亡後診断

*2 アメーバ赤痢について詳しくは、国立感染症研究所感染症情報センターの「感染症の話:アメーバ赤痢」を御覧ください。 <http://www.nih.go.jp/niid/ja/encyclopedia/392-encyclopedia/315-amoeba-intro.html>

*3 診断は第50週

*4 後天性免疫不全症候群について詳しくは、国立感染症研究所感染症情報センターの「感染症の話:後天性免疫不全症候群」を御覧ください。

<http://www.nih.go.jp/niid/ja/encyclopedia/392-encyclopedia/400-aids-intro.html>

*5 診断は第48週