

佐賀県感染症発生動向調査週報

平成24年第50週 平成24年12月10日(月)～平成24年12月16日(日)

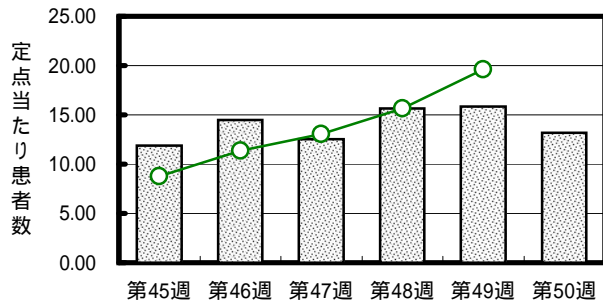
<http://www.kansen.pref.saga.jp>

佐賀県感染症情報センター

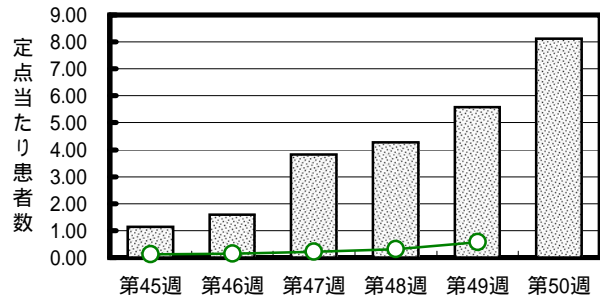
注目疾患の動向

- 1 【報告数の多い疾患】 インフルエンザ(308名) 感染性胃腸炎(290名) 水痘(49名)
A群溶血性レンサ球菌咽頭炎(45名) 咽頭結膜熱、突発性発しん(19名)
- 2 【インフルエンザ】患者報告数が増加しました(212名 308名:迅速診断キットでA型:296名、B型:6名、型不明:6名)。定点当たりの患者数は8.11で、全国の発生状況と比較してかなり多い状況が続いています。また、病原体定点医療機関から提出された検体(検体採取時期:11月30日～12月14日)より、インフルエンザウイルスA香港型(AH3)が11件検出されています。日ごろから十分な睡眠とバランスのよい食事を心がけ、手洗いやうがい、予防接種等の感染予防に努めましょう。詳しくは佐賀県感染症情報センターのホームページを御覧ください。
<http://www.kansen.pref.saga.jp/influenza/influenza.html>
- 3 【感染性胃腸炎】患者報告数は減少しましたが(349名 290名)、全国的には増加が続いています。手洗いや食材等の十分な加熱を心がけ予防に努めましょう。詳しくは佐賀県感染症情報センターのホームページを御覧ください。
<http://www.kansen.pref.saga.jp/kakotopics/kakotopics/kansennseihp0912/tem.html>

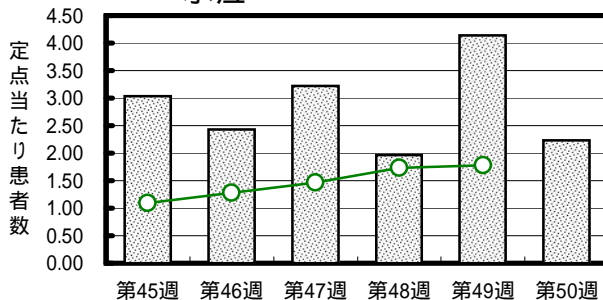
感染性胃腸炎



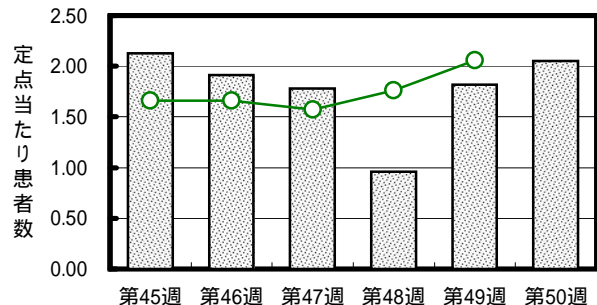
インフルエンザ



水痘



A群溶血性レンサ球菌咽頭炎



棒グラフは佐賀県、折れ線グラフは全国の数値を表しています。

各疾患の動向グラフについては佐賀県感染症情報センターのホームページを御覧ください。 <http://www.kansen.pref.saga.jp>

全国版感染症週報(IDWR) 2012年第48週号(11月26日～12月2日)要点

・ 発生動向総覧	<第48週>マイコプラズマ肺炎の定点当たり報告数は増加し、過去5年間の同時期と比較してやや多い/その他最新動向
・ 注目すべき感染症	<感染性胃腸炎>第42週以降増加が続いており、第48週の定点当たり報告数は18.00となった
・ 病原体情報	インフルエンザウイルス2012/13シーズン
・ 速報	ノロウイルスGII/4による集団食中毒事例 - 沖縄県
・ 海外感染症情報	スーダンで黄熱の患者が発生しています/インフルエンザ
・ 感染症の話	<今週はお休みです>

詳細は国立感染症研究所感染症情報センターのホームページを御覧ください。

<http://www.nih.go.jp/niid/ja/from-idsc.html>

全数届出の感染症(佐賀県)

別紙参照

佐賀県感染症発生動向調査

(定点報告:五類感染症(週報分))

平成24年第50週 平成24年12月10日(月)～平成24年12月16日(日)

定点種別 (定点数)	管轄保健福祉 事務所 病名	佐賀中部	鳥栖	唐津	伊万里	杵藤	計*	前週*	全国 (第49週)
		インフルエンザ (38)*	インフルエンザ (鳥インフルエンザを除く)	62 4.77	14 3.50	195 27.86	19 3.80	18 2.00	308 8.11
小児科 (22)*	RSウイルス感染症	2 0.25		6 1.50	4 1.33	1 0.20	13 0.59	9 0.41	4,020 1.27
	咽頭結膜熱	3 0.38	4 2.00	7 1.75	5 1.67		19 0.86	28 1.27	1,330 0.42
	A群溶血性レンサ球菌咽頭炎	17 2.13		13 3.25	8 2.67	7 1.40	45 2.05	40 1.82	6,485 2.06
	感染性胃腸炎	68 8.50	55 27.50	33 8.25	43 14.33	91 18.20	290 13.18	349 15.86	61,897 19.62
	水痘	9 1.13	3 1.50	11 2.75	16 5.33	10 2.00	49 2.23	91 4.14	5,629 1.78
	手足口病	1 0.13	2 1.00				3 0.14		1,368 0.43
	伝染性紅斑								152 0.05
	突発性発しん	4 0.50	5 2.50	4 1.00	4 1.33	2 0.40	19 0.86	12 0.55	1,556 0.49
	百日咳								60 0.02
	ヘルパンギーナ								139 0.04
眼科 (4)	流行性耳下腺炎	1 0.13				6 1.20	7 0.32	8 0.36	1,092 0.35
	急性出血性結膜炎								10 0.01
基幹 (6)	流行性角結膜炎							1 0.25	440 0.64
	細菌性髄膜炎								8 0.02
	無菌性髄膜炎								10 0.02
	マイコプラズマ肺炎	1 0.50			4 4.00	2 2.00	7 1.17	2 0.33	498 1.06
	クラミジア肺炎 (オウム病を除く)								26 0.06

インフルエンザは、小児科定点 + 内科定点。

細字は定点当たり患者数

*第49週よりインフルエンザ定点と小児科定点である1医療機関が休診のため、38ヶ所のインフルエンザ定点医療機関と22ヶ所の小児科医療機関からの報告数となります。

佐賀県感染症発生動向調査(定点報告:五類感染症)

平成24年第50週 平成24年12月10日(月)～平成24年12月16日(日)

インフルエンザ 定点	インフルエンザ(鳥イン フルエンザを除く)	小児科 定点	RSウイル ス感染症	咽頭結膜 熱	A群溶血 性レンサ 球菌咽頭 炎	感染性胃 腸炎	水痘	手足口病	伝染性紅 斑	突発性発 しん	百日咳	ヘルパン ギーナ	流行性耳 下腺炎	眼科・基幹 定点	急性出血 性結膜炎	流行性角 結膜炎	細菌性髄 膜炎	無菌性髄 膜炎	マイコプラ ズマ肺炎	クラミジア 肺炎(オウ ム病を除 く)	
0～5ヶ月		0～5ヶ月	2			3	1			3				0～5ヶ月							
6～11ヶ月	5	6～11ヶ月		5		17	1			13				6～11ヶ月							
1歳	17	1歳	8	2	2	39	10	3		3				1歳						1	
2歳	17	2歳	1	4	4	18	10							2歳							
3歳	31	3歳	2	3	3	25	5						1	3歳						1	
4歳	30	4歳		1	8	32	7							4歳						2	
5歳	30	5歳		1	6	20	9						2	5歳							
6歳	37	6歳			9	14	2						3	6歳						1	
7歳	18	7歳		2	5	17	2							7歳							
8歳	18	8歳			2	20							1	8歳						1	
9歳	6	9歳			2	12	1							9歳							
10歳～14歳	28	10歳～14歳		1	4	36	1							10歳～14歳							
15歳～19歳	13	15歳～19歳				11								15歳～19歳							
20歳～29歳	10	20歳以上				26								20歳～29歳							
30歳～39歳	23													30歳～39歳							
40歳～49歳	5													40歳～49歳							
50歳～59歳	6													50歳～59歳							
60歳～69歳	13													60歳～69歳							
70歳～79歳	1													70歳以上						1	
80歳以上																					
合計*	308	合計	13	19	45	290	49	3		19			7	合計						7	
前期計*	212	前期計	9	28	40	349	91			12			8	前期計		1				2	
当期間/前	1.45	当期間/前	1.44	0.68	1.13	0.83	0.54	***	***	1.58	***	***	0.88	当期間/前	***		***	***	3.5	***	
増減数	96	増減数	4	-9	5	-59	-42	3		7			-1	増減数		-1				5	

*第49週よりインフルエンザ定点と小児科定点である1医療機関が休診のため、38ヶ所のインフルエンザ定点医療機関と22ヶ所の小児科医療機関からの報告数となります。

佐賀県感染症発生動向調査週報

<http://www.kansen.pref.saga.jp>

佐賀県感染症情報センター

全数届出の感染症(佐賀県)

平成24年第50週

平成24年12月10日(月)～平成24年12月16日(日)

疾病名	結核 (二類感染症)		
患者*1 (住所地)	2名(80歳代男性、80歳代女性) (佐賀中部保健福祉事務所管内)	1名(70歳代男性) (伊万里保健福祉事務所管内)	1名(80歳代女性) (杵藤保健福祉事務所管内)
感染原因・感染経路	不明		
無症状病原体保有者	0名		
平成24年届出累計	165名(今週4名)		
平成23年	同期	336名	
	届出累計	346名	

疾病名	つつが虫病*2 (四類感染症)	梅毒*3 (五類感染症)
患者 (住所地)	1名(70歳代男性) (佐賀中部保健福祉事務所管内)	1名(10代男性) ()
感染原因・感染経路	山中にてダニ刺症	性的接触(異性間)
平成24年届出累計	5名(今週1名)	4名(今週1名)
平成23年	同期	0名
	届出累計	0名

*1 個別に届出されたもので、各患者間に関連はありません。

*2 つつが虫病について詳しくは、国立感染症研究所感染症情報センターの「感染症の話」を御覧ください。
<http://www.nih.go.jp/niid/ja/encyclopedia/392-encyclopedia/436-tsutsumamushi.html>*3 梅毒について詳しくは、国立感染症研究所感染症情報センターの「感染症の話」を御覧ください。
<http://www.nih.go.jp/niid/ja/encyclopedia/392-encyclopedia/465-syphilis-info.html>