

# 佐賀県感染症発生動向調査週報

平成24年第47週 平成24年11月19日(月)～平成24年11月25日(日)

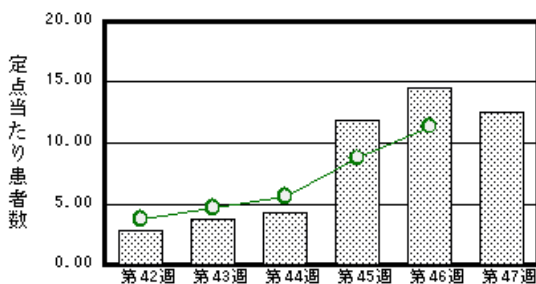
<http://www.kansen.pref.saga.jp>

佐賀県感染症情報センター

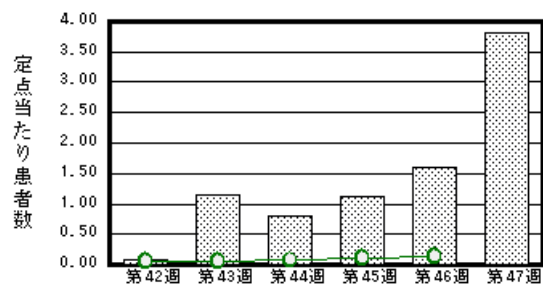
## 注目疾患の動向

- 1 【報告数の多い疾患】 感染性胃腸炎(288名) インフルエンザ(149名) 水痘(74名)  
A群溶血性レンサ球菌咽頭炎、咽頭結膜熱(41名)
- 2 【感染性胃腸炎】患者報告数は減少しましたが(333名 288名)、過去5年間の同時期と比較して多い状況が続いています。手洗いや食材等の十分な加熱を心がけ予防に努めましょう。詳しくは佐賀県感染症情報センターのホームページを御覧ください。 <http://www.kansen.pref.saga.jp/kakotopics/kakotopics/kannsennseihp0912/tem.html>
- 3 【インフルエンザ】患者報告数が増加しました(62名 149名:迅速診断キットでA型:146名、型不明:3名)。日ごろから十分な睡眠とバランスのよい食事を心がけ、手洗いやうがい、予防接種等の感染予防に努めましょう。詳しくは佐賀県感染症情報センターのホームページを御覧ください。 <http://www.kansen.pref.saga.jp/influenza/influenza.html>
- 4 【咽頭結膜熱】患者報告数が増加しました(36名 41名)。通常夏期に流行がみられますが、過去5年間の同時期と比較して多い状況が続いています。手洗いの励行で感染予防に努めましょう。また、タオルの共用は避けましょう。詳しくは佐賀県感染症情報センターのホームページを御覧ください。 <http://www.kansen.pref.saga.jp/kakotopics/kakotopics/intouketumaku0808/tem.html>

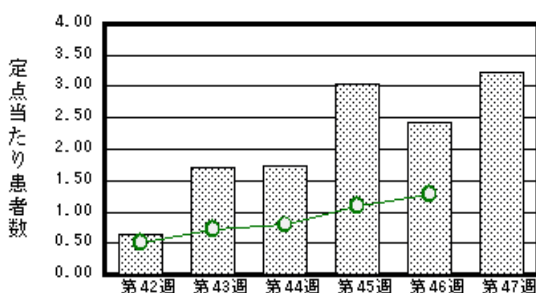
感染性胃腸炎



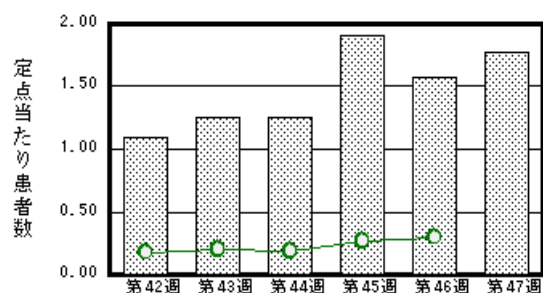
インフルエンザ



水痘



咽頭結膜熱



棒グラフは佐賀県、折れ線グラフは全国の数値を表しています。

各疾患の動向グラフについては佐賀県感染症情報センターのホームページを御覧ください。 <http://www.kansen.pref.saga.jp>

## 全国版感染症週報 (IDWR) 2012年第45週号(11月5日～11月11日) 要点

・ 発生動向総覧	< 第45週 > 感染性胃腸炎の定点当たり報告数は第42週以降増加が続いており、過去5年間の同時期と比較してやや多い / その他最新動向
・ 注目すべき感染症	< 今週は該当記事はありません >
・ 病原体情報	インフルエンザウイルス2012/13シーズン
・ 速報	東日本大震災に関連した破傷風 - 2: 東日本大震災関連の破傷風症例についての報告
・ 海外感染症情報	中南米でのデング熱の流行状況について / ウガンダでエボラ出血熱が発生しています / スーダンで黄熱の患者が発生しています
・ 感染症の話	< 今週はお休みです >

詳細は国立感染症研究所感染症情報センターのホームページを御覧ください。

<http://www.nih.go.jp/niid/ja/from-idsc.html>

佐賀県感染症発生動向調査週報

全数届出の感染症(佐賀県)

疾病名	結核 (二類感染症)	
患者* (住所地)	3名(70歳代女性2名、30歳代男性) (佐賀中部保健福祉事務所管内)	1名(80歳代男性) (唐津保健福祉事務所)
感染原因・感染経路	不明	
無症状病原体保有者	0名	
平成24年届出累計	155名(今週4名)	
平成23年	同期	328名
	届出累計	346名

\* 個別に届出があったもので各患者間に関連はありません

[定点報告:五類感染症(週報分)] 平成24年第**47**週 平成24年11月19日(月)~平成24年11月25日(日)

定点種別 (定点数)	管轄保健福祉 事務所 病名	佐賀県					計	前週	全国 (第46週)
		佐賀中部	鳥栖	唐津	伊万里	杵藤			
インフルエンザ (39)	インフルエンザ (鳥インフルエンザを除く)	20 1.54	2 0.40	86 12.29		41 4.56	149 3.82	62 1.59	686 0.14
小児科 (23)	RSウイルス感染症		3 1.00	1 0.25	8 2.67	3 0.60	15 0.65	28 1.22	3,386 1.08
	咽頭結膜熱	3 0.38	26 8.67	9 2.25	2 0.67	1 0.20	41 1.78	36 1.57	955 0.30
	A群溶血性レンサ球菌咽頭炎	13 1.63	3 1.00	7 1.75	9 3.00	9 1.80	41 1.78	44 1.91	5,240 1.66
	感染性胃腸炎	100 12.50	53 17.67	62 15.50	21 7.00	52 10.40	288 12.52	333 14.48	35,862 11.39
	水痘	19 2.38	7 2.33	17 4.25	21 7.00	10 2.00	74 3.22	56 2.43	4,045 1.28
	手足口病		2 0.67				2 0.09	1 0.04	1,719 0.55
	伝染性紅斑								127 0.04
	突発性発しん	3 0.38	4 1.33	5 1.25	5 1.67	1 0.20	18 0.78	20 0.87	1,849 0.59
	百日咳								85 0.03
	ヘルパンギーナ								237 0.08
眼科 (4)	急性出血性結膜炎								10 0.01
	流行性角結膜炎	2 1.00					2 0.50	1 0.25	396 0.58
基幹 (6)	細菌性髄膜炎								3 0.01
	無菌性髄膜炎								15 0.03
	マイコプラズマ肺炎				1 1.00	1 1.00	2 0.33	10 1.67	615 1.32
	クラミジア肺炎 (オウム病を除く)								27 0.06

インフルエンザは、小児科定点 + 内科定点。  
細字は定点当たり患者数

佐賀県感染症発生動向調査(定点報告:五類感染症)

平成24年第47週 平成24年11月19日(月)～平成24年11月25日(日)

インフルエンザ 定点	インフルエンザ(鳥インフルエンザを除く)	小児科 定点	RSウイルス感染症	咽頭結膜熱	A群溶血性レンサ球菌咽頭炎	感染性胃腸炎	水痘	手足口病	伝染性紅斑	突発性発しん	百日咳	ヘルパンギーナ	流行性耳下腺炎	眼科・基幹 定点	急性出血性結膜炎	流行性角結膜炎	細菌性髄膜炎	無菌性髄膜炎	マイコプラズマ肺炎	クラミジア肺炎(オウム病を除く)	
0～5ヶ月	1	0～5ヶ月	3				2			1				0～5ヶ月							
6～11ヶ月	2	6～11ヶ月	1	5		16	5			11				6～11ヶ月							
1歳	12	1歳	8	11		40	22	1		6			2	1歳							
2歳	13	2歳		3	2	23	11	1					1	2歳						1	
3歳	14	3歳	1	4	5	25	11						2	3歳							
4歳	20	4歳	2	4	8	29	9						2	4歳							
5歳	17	5歳		3	5	22	7						3	5歳							
6歳	21	6歳		4	4	34	3							6歳							
7歳	10	7歳		2	4	19	2							7歳							
8歳	4	8歳		1	2	13	2							8歳							
9歳	2	9歳		3	3	15								9歳							
10歳～14歳	10	10歳～14歳		1	8	30								10歳～14歳							
15歳～19歳	1	15歳～19歳				6								15歳～19歳							
20歳～29歳	4	20歳以上				16								20歳～29歳							
30歳～39歳	8													30歳～39歳		2				1	
40歳～49歳	2													40歳～49歳							
50歳～59歳	4													50歳～59歳							
60歳～69歳	3													60歳～69歳							
70歳～79歳	1													70歳以上							
80歳以上																					
合計	149	合計	15	41	41	288	74	2		18			10	合計		2				2	
前期計	62	前期計	28	36	44	333	56	1		20				前期計		1				10	
当期間/前	2.40	当期間/前	0.54	1.14	0.93	0.86	1.32	2	***	0.9	***	***	***	当期間/前	***	2	***	***		0.2	***
増減数	87	増減数	-13	5	-3	-45	18	1		-2			10	増減数		1				-8	

\*\*\*は前期計が"0"のとき

