

佐賀県感染症発生動向調査週報

平成24年第46週 平成24年11月12日(月)～平成24年11月18日(日)

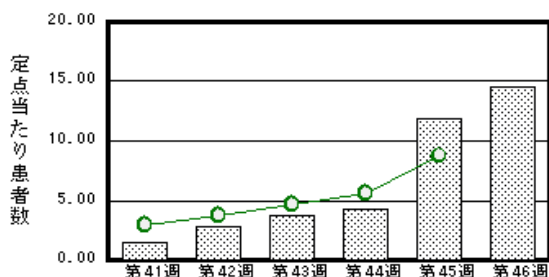
<http://www.kansen.pref.saga.jp>

佐賀県感染症情報センター

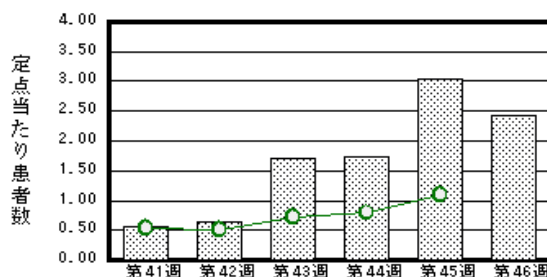
注目疾患の動向

- 【報告数の多い疾患】 感染性胃腸炎(333名) インフルエンザ(62名) 水痘(56名)
A群溶血性レンサ球菌咽頭炎(44名) 咽頭結膜熱(36名)
- 【感染性胃腸炎】患者報告数が増加しました(273名 333名)。過去5年間の同時期と比較して患者報告数が多くなっています。手洗いや食材等の十分な加熱を心がけ予防に努めましょう。詳しくは佐賀県感染症情報センターのホームページを御覧ください。
<http://www.kansen.pref.saga.jp/kakotopics/kakotopics/kannsennseihp0912/tem.html>
- 【インフルエンザ】患者報告数が増加しました(44名 62名;迅速診断キットでA型:61名、型不明:1名)。日ごろから十分な睡眠とバランスのよい食事を心がけ、手洗い、予防接種等の感染予防に努めましょう。詳しくは佐賀県感染症情報センターのホームページを御覧ください。 <http://www.kansen.pref.saga.jp/influenza/influenza.html>
- 【マイコプラズマ肺炎】患者報告数が増加しました(3名 10名)。過去5年間の同時期と比較して患者報告数が多くなっています。詳しくは国立感染症研究所感染症情報センターの「感染症の話」を御覧ください。
<http://www.nih.go.jp/niid/ja/encyclopedia/392-encyclopedia/503-mycoplasma-pneumoniae.html>

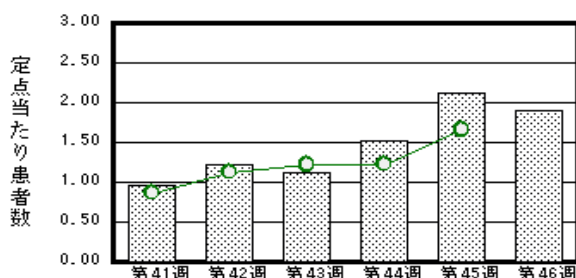
感染性胃腸炎



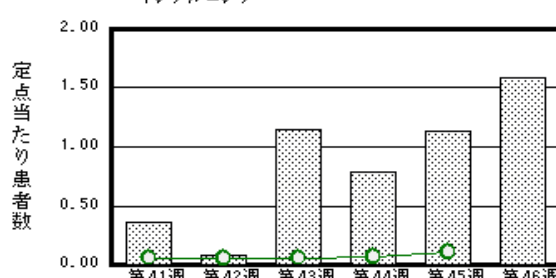
水痘



A群溶血性レンサ球菌咽頭炎



インフルエンザ



棒グラフは佐賀県、折れ線グラフは全国の数値を表しています。

各疾患の動向グラフについては佐賀県感染症情報センターのホームページを御覧ください。 <http://www.kansen.pref.saga.jp>

全国版感染症週報 (IDWR) 2012年第44週号 (10月29日～11月4日) 要点

・ 発生動向総覧	<第44週> 水痘の定点当たり報告数は2週連続で増加した / その他最新動向
・ 注目すべき感染症	<感染性胃腸炎> 第44週の定点当たり報告数は5.58と3週連続で増加がみられている
・ 病原体情報	感染性胃腸炎関連ウイルス2012/13シーズン
・ 速報	東日本大震災に関連した破傷風 - 1:2006～2011年における全国および被災三県の発生状況 -
・ 海外感染症情報	スーダンで黄熱の患者が発生しています / インフルエンザ
・ 感染症の話	<今週はお休みです>

詳細は国立感染症研究所感染症情報センターのホームページを御覧ください。

<http://www.nih.go.jp/niid/ja/from-idsc.html>

全数届出の感染症(佐賀県)

別紙参照

佐賀県感染症発生動向調査

(定点報告:五類感染症(週報分))

平成24年第46週 平成24年11月12日(月)～平成24年11月18日(日)

定点種別 (定点数)	管轄保健福祉 事務所 病名	佐賀中部	鳥栖	唐津	伊万里	杵藤	計	前週	全国 (第45週)
		インフルエンザ (39)	2 0.15	1 0.20	37 5.29		22 2.44	62 1.59	44 1.13
小児科 (23)	RSウイルス感染症	1 0.13	5 1.67	13 3.25	2 0.67	7 1.40	28 1.22	31 1.35	3,511 1.11
	咽頭結膜熱	2 0.25	30 10.00	2 0.50	2 0.67		36 1.57	44 1.91	858 0.27
	A群溶血性レンサ球菌咽頭炎	15 1.88	9 3.00	9 2.25	1 0.33	10 2.00	44 1.91	49 2.13	5,226 1.66
	感染性胃腸炎	126 15.75	104 34.67	31 7.75	14 4.67	58 11.60	333 14.48	273 11.87	27,565 8.75
	水痘	2 0.25	10 3.33	7 1.75	28 9.33	9 1.80	56 2.43	70 3.04	3,448 1.09
	手足口病					1 0.20	1 0.04	5 0.22	1,857 0.59
	伝染性紅斑								154 0.05
	突発性発しん	3 0.38	3 1.00	6 1.50	2 0.67	6 1.20	20 0.87	29 1.26	1,905 0.60
	百日咳								70 0.02
	ヘルパンギーナ							1 0.04	266 0.08
	流行性耳下腺炎							29 1.26	1,254 0.40
眼科 (4)	急性出血性結膜炎								5 0.01
	流行性角結膜炎	1 0.50					1 0.25		390 0.57
基幹 (6)	細菌性髄膜炎								15 0.03
	無菌性髄膜炎								14 0.03
	マイコプラズマ肺炎	5 2.50			3 3.00	2 2.00	10 1.67	3 0.50	589 1.26
	クラミジア肺炎 (オウム病を除く)								17 0.04

インフルエンザは、小児科定点 + 内科定点。

細字は定点当たり患者数

佐賀県感染症発生動向調査(定点報告:五類感染症)

平成24年第46週 平成24年11月12日(月)～平成24年11月18日(日)

インフルエンザ 定点	インフルエンザ(鳥インフルエンザを除く)	小児科 定点	RSウイルス感染症	咽頭結膜熱	A群溶血性レンサ球菌咽頭炎	感染性胃腸炎	水痘	手足口病	伝染性紅斑	突発性発しん	百日咳	ヘルパンギーナ	流行性耳下腺炎	眼科・基幹 定点	急性出血性結膜炎	流行性角結膜炎	細菌性髄膜炎	無菌性髄膜炎	マイコプラズマ肺炎	クラミジア肺炎(オウム病を除く)	
0～5ヶ月		0～5ヶ月	3	1		1	1							0～5ヶ月							
6～11ヶ月		6～11ヶ月	9	3		18	2			11				6～11ヶ月							
1歳		1歳	11	5	2	53	14			9				1歳							
2歳	5	2歳		5	1	39	14	1						2歳							
3歳	5	3歳	4	5	4	39	11							3歳						1	
4歳	9	4歳	1	5	8	46	7							4歳						2	
5歳	20	5歳		4	4	22	5							5歳							
6歳	4	6歳		5	11	26	1							6歳							
7歳	6	7歳		1	5	22								7歳							
8歳		8歳			4	9	1							8歳							
9歳	2	9歳			3	12								9歳							
10歳～14歳		10歳～14歳		2	1	28								10歳～14歳						1	
15歳～19歳	2	15歳～19歳				10								15歳～19歳							
20歳～29歳	3	20歳以上			1	8								20歳～29歳						2	
30歳～39歳	2													30歳～39歳		1				1	
40歳～49歳	3													40歳～49歳							
50歳～59歳														50歳～59歳							
60歳～69歳	1													60歳～69歳							
70歳～79歳														70歳以上						3	
80歳以上																					
合計	62	合計	28	36	44	333	56	1		20				合計		1				10	
前期計	44	前期計	31	44	49	273	70	5		29		1	29	前期計						3	
当期間/前	1.41	当期間/前	0.9	0.82	0.9	1.22	0.8	0.2	***	0.69	***			当期間/前	***	***	***	***		3.33	***
増減数	18	増減数	-3	-8	-5	60	-14	-4		-9		-1	-29	増減数		1				7	

***は前期計が"0"のとき

全数届出の感染症(佐賀県)

平成24年第**46**週 平成24年11月12日(月)～平成24年11月18日(日)

疾病名	結核 (二類感染症)	
患者 *1 (住所地)	2名(40歳代女性、20歳代男性) (佐賀中部保健福祉事務所管内)	1名(30歳代女性) (鳥栖保健福祉事務所管内)
	1名(60歳代女性) (唐津保健福祉事務所管内)	2名(80歳代男性、40歳代女性) (伊万里保健福祉事務所管内)
感染原因・感染経路	不明	不明
無症状病原体保有者	0名	
平成24年届出累計	151名(今週6名)*2	
平成23年	同 期	326名
	届出累計	346名

*1 個別に届出があったもので各患者間に関連はありません

*2 第45週に届出のあった1名が削除されたため累計が減っています。