

佐賀県感染症発生動向調査週報

平成24年第43週 平成24年10月22日(月)～平成24年10月28日(日)

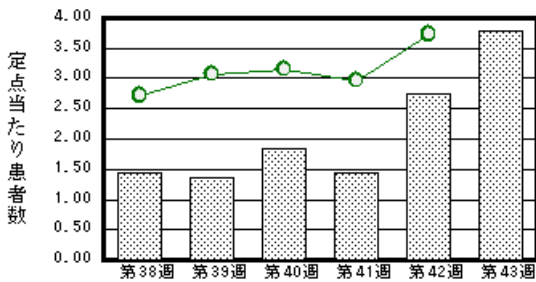
<http://www.kansen.pref.saga.jp>

佐賀県感染症情報センター

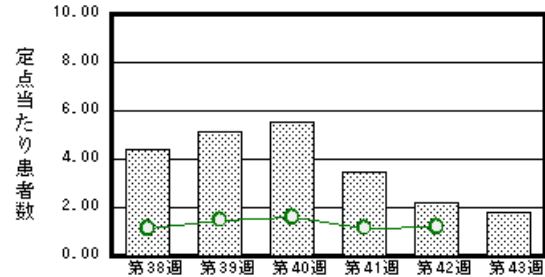
注目疾患の動向

- 1 【報告数の多い疾患】 感染性胃腸炎(87名) インフルエンザ(45名) RSウイルス感染症(42名)
水痘(39名) 咽頭結膜熱、突発性発しん(29名)
- 2 【感染性胃腸炎】患者報告数が増加しました(63名 87名)。これから本格的な流行の時期を迎えますので、手洗い
や食材等の十分な加熱を心がけ予防に努めましょう。詳しくは佐賀県感染症情報センターのホームページを御覧
ください。 <http://www.kansen.pref.saga.jp/kakotopics/kakotopics/kansennseihp0912/tem.html>
- 3 【インフルエンザ】患者報告数が増加しました(3名 45名:迅速診断キットで全てA型)、定点あたりの報告数が1.18
となり、国が流行の目安としている1.0を超えたので、佐賀県もインフルエンザの流行期に入りました。日ごろから十分
な睡眠とバランスのよい食事を心がけ、手洗い、予防接種等の感染予防に努めましょう。詳しくは佐賀県感染症情報
センターのホームページを御覧ください。 <http://www.kansen.pref.saga.jp/influenza/influenza.html>

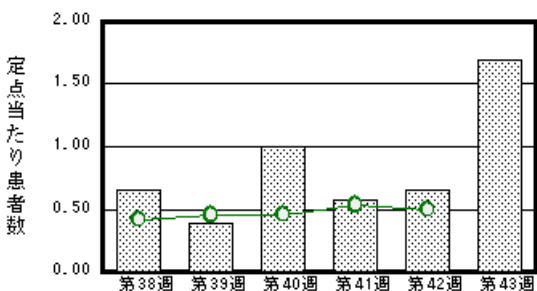
感染性胃腸炎



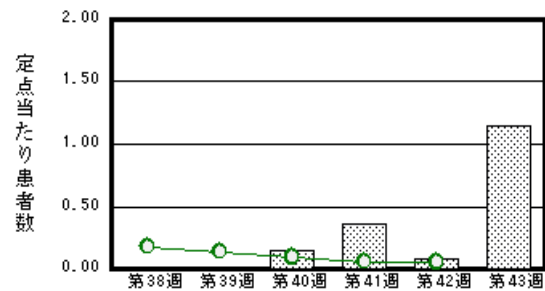
RSウイルス感染症



水痘



インフルエンザ



棒グラフは佐賀県、折れ線グラフは全国の数値を表しています。

各疾患の動向グラフについては佐賀県感染症情報センターのホームページを御覧ください。 <http://www.kansen.pref.saga.jp>

全国版感染症週報(IDWR) 2012年第41週号(10月8日～10月14日)要点

・ 発生動向総覧	< 第41週 > マイコプラズマ肺炎の定点当たり報告数は減少したが、過去5年間の同時期と比較してやや多い / その他最新動向 < 9月 > 性感染症・薬剤耐性菌感染症について
・ 注目すべき感染症	< 今週は該当記事はありません >
・ 病原体情報	インフルエンザウイルス2012/13シーズン
・ 速報	新生児の日本紅斑熱症例 - 長崎県
・ 海外感染症情報	ウガンダでマールブルグ病(出血熱)が発生しています
・ 感染症の話	< 今週はお休みです >

詳細は国立感染症研究所感染症情報センターのホームページを御覧ください。

<http://www.nih.go.jp/niid/ja/from-idsc.html>

佐賀県感染症発生動向調査週報

http://www.kansen.pref.saga.jp

佐賀県感染症情報センター

全数届出の感染症(佐賀県)

疾病名	結核 (二類感染症)		
患者 * (住所地)	1名(80歳代男性) (佐賀中部保健福祉事務所管内)	1名(60歳代女性) (鳥栖保健福祉事務所管内)	1名(80歳代女性) (杵藤保健福祉事務所管内)
感染原因・感染経路	不明	不明	不明
無症状病原体保有者	0名		
平成24年届出累計	138名(今週3名)		
平成23年 同期	316名		
届出累計	346名		

* 個別に届出があったもので各患者間に関連はありません

佐賀県感染症発生動向調査

[定点報告:五類感染症(週報分)]

平成24年第**43**週 平成24年10月22日(月)～平成24年10月28日(日)

定点種別 (定点数)	管轄保健福祉 事務所 病名	佐賀中部	鳥栖	唐津	伊万里	杵藤	計 *	前週	全国 (第42週)
		インフルエンザ (38) *	8 0.67					37 4.11	45 1.18
小児科 (22) *	RSウイルス感 染症	8 1.14	2 0.67	16 4.00	8 2.67	8 1.60	42 1.91	50 2.17	3,757 1.19
	咽頭結膜熱	2 0.29	22 7.33	3 0.75	2 0.67		29 1.32	25 1.09	551 0.18
	A群溶血性レン サ球菌咽頭炎	12 1.71	2 0.67	5 1.25	2 0.67	5 1.00	26 1.19	28 1.22	3,550 1.13
	感染性胃腸炎	16 2.29	50 16.67	5 1.25	5 1.67	11 2.20	87 3.96	63 2.74	11,755 3.74
	水痘	2 0.29	3 1.00	14 3.50	17 5.67	3 0.60	39 1.77	15 0.65	1,577 0.50
	手足口病	1 0.14	2 0.67				4 0.18	1 0.04	1,998 0.64
	伝染性紅斑								117 0.04
	突発性発しん	6 0.86	7 2.33	5 1.25	4 1.33	7 1.40	29 1.31	13 0.57	1,844 0.59
	百日咳								66 0.02
	ヘルパンギーナ						1 0.20	1 0.05	1 0.04
流行性耳下腺炎	1 0.14					4 0.80	6 0.27	13 0.57	1,259 0.40
眼科 (4)	急性出血性結膜炎								11 0.02
	流行性角結膜炎	4 2.00					4 1.00	1 0.25	356 0.52
基幹 (6)	細菌性髄膜炎								3 0.01
	無菌性髄膜炎								13 0.03
	マイコプラズマ肺炎	2 1.00	1 1.00	1 1.00	3 3.00		7 1.17	4 0.67	600 1.28
	クラミジア肺炎 (オウム病を除く)								14 0.03

インフルエンザは、小児科定点 + 内科定点。

細字は定点当たり患者数

*第43週よりインフルエンザ定点と小児科定点である1医療機関が休診のため、38ヶ所のインフルエンザ定点医療機関と22ヶ所インフルエンザ定点医療機関からの報告数となります。

佐賀県感染症発生動向調査(定点報告:五類感染症)

平成24年第43週 平成24年10月22日(月)～平成24年10月28日(日)

インフルエンザ 定点	インフルエンザ(鳥イン フルエンザを除く)	小児科 定点	RSウイルス 感染症	咽頭結膜 熱	A群溶血 性レンサ 球菌咽頭 炎	感染性胃 腸炎	水痘	手足口病	伝染性紅 斑	突発性発 しん	百日咳	ヘルパン ギーナ	流行性耳 下腺炎	眼科・基幹 定点	急性出血 性結膜炎	流行性角 結膜炎	細菌性髄 膜炎	無菌性髄 膜炎	マイコプラ ズマ肺炎	クラミジア 肺炎(オウ ム病を除 く)	
0～5ヶ月		0～5ヶ月	1											0～5ヶ月							
6～11ヶ月		6～11ヶ月	8	4		4		1		11				6～11ヶ月							
1歳	2	1歳	14	7	3	18	9	2		14				1歳						3	
2歳		2歳	10	3	1	15	7			3			2	2歳						1	
3歳	3	3歳	7	3	1	8	10	1				1	1	3歳		1					
4歳	4	4歳	1	5	6	11	1						1	4歳						1	
5歳	7	5歳	1	2	4	6	9			1				5歳							
6歳	1	6歳		2	4	4	2							6歳							
7歳	5	7歳			2	5								7歳							
8歳	8	8歳			1	1								8歳						1	
9歳	1	9歳			2	3	1						1	9歳						1	
10歳～14歳	6	10歳～14歳		1	2	7								10歳～14歳							
15歳～19歳	1	15歳～19歳				1							1	15歳～19歳							
20歳～29歳	2	20歳以上		2		4								20歳～29歳		1					
30歳～39歳	2													30歳～39歳		1					
40歳～49歳	3													40歳～49歳		1					
50歳～59歳														50歳～59歳							
60歳～69歳														60歳～69歳							
70歳～79歳														70歳以上							
80歳以上																					
合計	45	合計	42	29	26	87	39	4		29		1	6	合計		4				7	
前期計	3	前期計	50	25	28	63	15	1		13		1	13	前期計		1				4	
当期間/前	15.00	当期間/前	0.84	1.16	0.93	1.38	2.6	4	***	2.23	***	1	0.46	当期間/前	***	4	***	***	1.75	***	
増減数	42	増減数	-8	4	-2	24	24	3		16			-7	増減数		3				3	

***は前期計が"0"のとき

